

Fot. n.º 2

6. FRANKOWSKI, Eugenius. «Estelas discoidales de la Península Ibérica».
7. LABORDE WERLINDEN, Manuel.—«Exposición de catorce nuevas estelas discoideas situadas en la Provincia de Guipúzcoa». En «Homenaje a Don José Miguel de Barandiarán. Publicaciones de la Excma. Diputación de Vizcaya. Bilbao 1964. Tomo I, pág. 139/155.
8. LARREA RECALDE, José.—«Contribución al estudio de las estelas discoideas de Vizcaya». Boletín de la R.S.V. de los Amigos del País.
9. PEÑA BASURTO, Luis. «Nuevas estelas discoideas en Navarra». Rev. «Munibe». n.º 3/1957, Pág. 149/151.
10. SAN MARTIN, Juan.—«Una estela discoidea en San Miguel in Excelsis (Navarra) Rev. «Munibe», n.º 3-4/1963. Página 125/126.
11. ZIESEMER, Wilhelm.—«Das land der Basken. Skizzen aus der Heimat der ältesten Europäer».

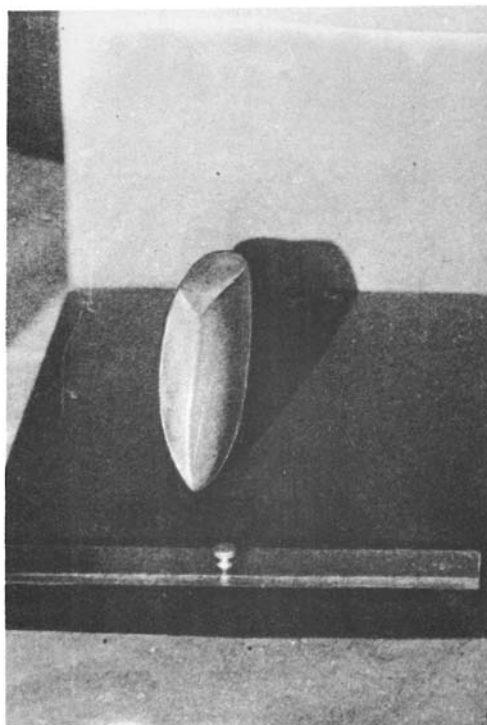
San Sebastián, Junio 1965

Hacha de piedra de Ubera - Elgueta (Guipúzcoa)

por Luis Peña Basurto

Hallada hace años, en fecha no especificada, por Don Eustaquio Arbulu Gallastegui, a flor de tierra en una de las heredades de su caserío «Urrupain-gañekoa», del Barrio Ubera de Elgueta, fue entregada en donación al Grupo de Ciencias Naturales «Aranzadi» el mes de Octubre de 1961, por mediación del socio D. Juan San Martín, de Eibar.

Se trata de un hacha pulimentada cuya tipología responde al periodo neoeolítico, contemporáneo a la primera Edad de los Metales. Finamente trabajada en una laja pizarrosa, dura, y de un color gris verdoso, sus perfiles son muy acusados, de casi canto vivo, y su filo de arco oval magníficamente trabajado. Perfectamente conservada, en sus dos facies laterales ligeramente abombadas muestra dos concavidades no muy profundas que señalan el punto en el que encajaba su enmangamiento. Sin duda, se trata del



Fot. 1

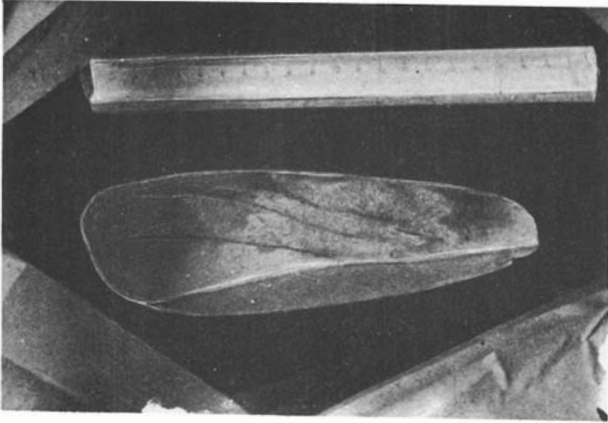


Foto n.º 2

hacha lítica mas moderna que conocemos en Guipúzcoa. (Fotografías 1, 2 y 3).

Dimensiones:

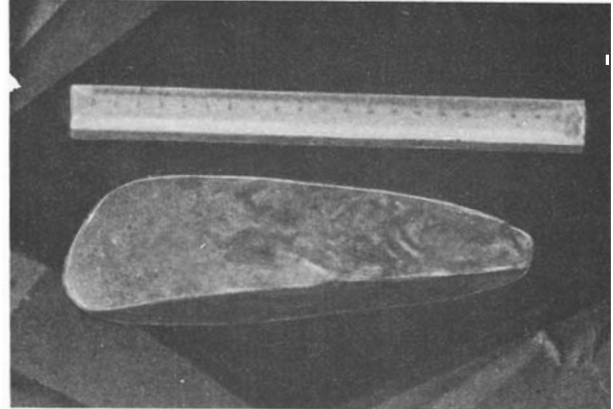
Longitudes: Máxima, 210 mm.—Mínima 180 mm.

Anchuras: Máxima, 35 mm.—Mínima (En el punto de enmangamiento), 27 mm.

Alturas: Máxima, (En el filo), 74 mm.—Mínima, 24 mm.

Fotografías y resumen informativo de Luis Peña Basurto.

Marzo, 1962



Fot. n.º 3

Estela discoidea de ITUREN (Navarra)

Por Luis-Pedro Peña Santiago

Descubrí esta estela el 30 de Enero de 1961. Se encontraba adosada al muro norte del cementerio de la Villa de Ituren.

Se trata de una estela de arenisca, de 40 cm. de diámetro y 12 cm. de espesor.

Sólo es posible ver la cara que recoge la foto, pues la piedra está recibida con cemento al muro.

Según me contaron, fué encontrada al realizar unas pequeñas obras en el camposanto.

El tipo de cruz que lleva es frecuente verlo representado en estelas del mismo Navarra y, con mayor frecuencia, en las del país vasco francés como se puede comprobar en la obra de Louis Colás, «La tombe basque».

San Sebastián, Junio 1965.



Foto n.º 1