



Arg. 2.1. Mulisko Gainaren indusketa.

III. Aztarnategiaren deskribapena

X. PEÑALVER

Mulisko Gaineko multzo megalitikoa 4 harrespilak, ganbara bikoitzeko zistak eta bera inguratzen duen tumuluak, zutarri batek eta ezaugarri zehazgaitzak dituzten beste bi egiturek osatzen dute.

Harrespilak, H aldetik I aldera, batetik laura zenbakituak izan dira.

Harrespil 1.a

Monumentu hau, neurriz (kanpo-diametroak), multzo honetako haundiena dugu, eta bere diametroa IHra 5,60 m-koa da eta E-Mra 5,45 m-koa.

Hau 31 lekukok osatzen dute, bat ezik — konglomeratuzkoa — besteak hareharri gorritzko harlauzak dira. Lekukoak, zonalde batzutan, bata bestearen ondoan jarrita daude murruska bat osatuaz, beste une batzutan berriz osatugabeko tarte batzuk gelditzen dira.

Gaur egun lekuko hauen altuerak, 0,20 m eta 0,78 m. tartean daude, zabalerak 0,21 m. eta 0,69 m. tartean eta lodierak 0,07 m. eta 0,15 m. tartean.

Peristalitoaren IM-eko zonaldean neurri galante-ko lekuko bat aurkitzen da. Indusketa-lanak hasi aurretik bere altuera 1,47 m-koa zen, eta zabalera

oinaldean 0,65 m-koa eta lodiera 0,17 m-koa. Indusketa-eremuan erortzeko zuen arriskua zela eta, bere sendokuntza zen oinaldeko lur-zati txiki bat ez zen industua izan.

Lekuko gehienak piska bat okertuak zeuden eta hauetako batzuk gainera puskatuak, beraien zatiak peristalitoaren inguruan aurkitzen direlarik (Ikus berriatzeari buruzko atala).

Harrespil 2.a

Hau lehenengo harrespilaren 0,60 m. I aldera aurkitzen da. IHra 3,05 m-ko diametroa eta EHra (Kanpo-diametroa) dituen zirkulu bat da.

Harlauza-itxura duten hareharri gorrizko 12 lekukok osatzen dute, eta aurreko kasuan bezala bestearen ondoan segidan ezarriz murruska bat osatzen dute.

Harrespilaren HEko muturrean, aurrenekoaren gertueneko unean, ez dago erabat hertsirik, ez bait dira 2,40 m-ko zirkunferentzi arku harlauzak zutik kontserbatzen.

Lekukoen altuerak 0,24 m. eta 0,60 m. tartean kokatzen dira beraien zabalerak 0,25 m. eta 1,09 tartean, eta azkenik lodierak 0,04 m. eta 0,09. tartean.

Hauetako bik, indusketa-lanak hasterako hautsiak eta lurrera eroriak, neurri galantak dituzte: 1,45 m-ko altuera, 0,28 m-ko zabalera eta 0,22 m-ko lodiera bata, eta 1,75 m-ko altuera eta 0,56 m-ko zabalera eta 0,14 m-ko lodiera besteak. Lehenengoa harrespilaren E aldean kokatzen da eta bigarregoa I aldean.

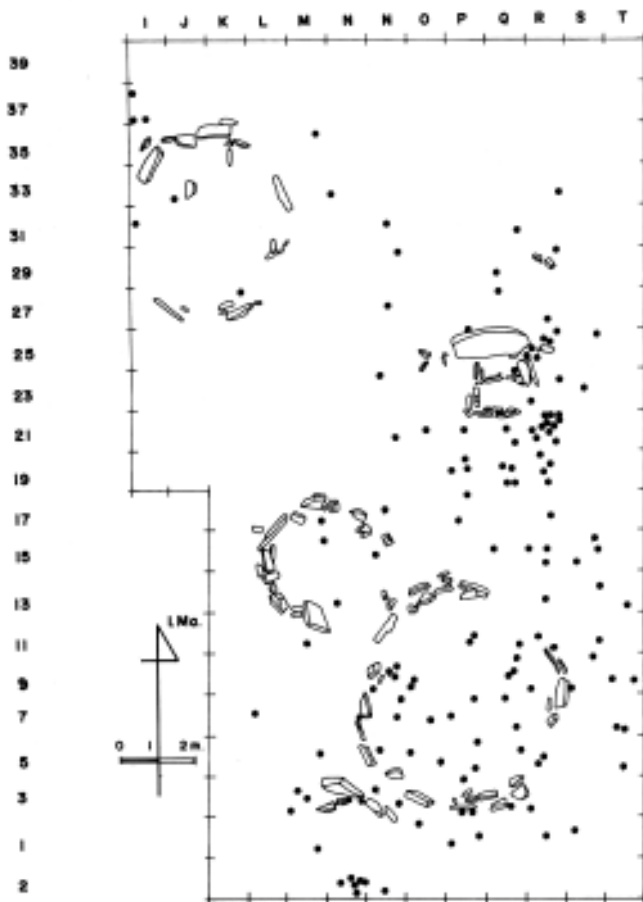
Indusketa-lanak hasi aurretik lekuko gehienak, kanpoaldera piska bat etzanda zeuden.

Harrespil 3.a

Harrespil 3.a 2.aren 5,05 m. ra IMrantz aurkitzen da. IHko diametroak 4,80 m. eta EMkoak 4,30 m. dituen zirkulu bat dugu (kanpo-diametroa).



Arg. 3.1. Mulisko Gaineko multzoaren ikuspegia 1985ean.



Irud. 3.1. Industutako eremuaren oinplanoa bere laukiekin.

Harlauza itxurako hareharri gorrizko 18 lekukok osatzen dute, eta aurreko kasuetan bezala bata bestaren ondoan ezarriak daudenez murruska bat eratzten dute.

Lekukoen altuerak 0,13 eta 0,80 m. tartean kokatzen dira, zabalerak 0,28 eta 0,80 tartean, lodierak 0,03 eta 0,76 m. tartean.



Arg. 3.2. Harrespil la bere indusketa ondoren.



Irud. 3.3. Mulisko Gaineko monolitoa edo zutarria.

Aurreko monumentuan bezala, harrespilaren I eta HM aldean kokatzen diren lekukoetako bi besteetatik nabarmenki bereizten dira beraien neurrietan.

Neurriak hauek dira: 1,40 m-ko altuera, 0,73 m-ko zabalera eta 0,22 m-ko lodiera bata, eta 1,45 m-ko altuera, 0,92 m-ko zabalera eta 0,08 m-ko lodiera besteak. Azken hau zatiturik aurkitzen zen indusketa hasi aurretik.

Harrespil 4.a

Harrespil hau 3.aren metro batera IMrantz kokatzen da. Gaur egun 3 lekukok bakarrik irauten dute,

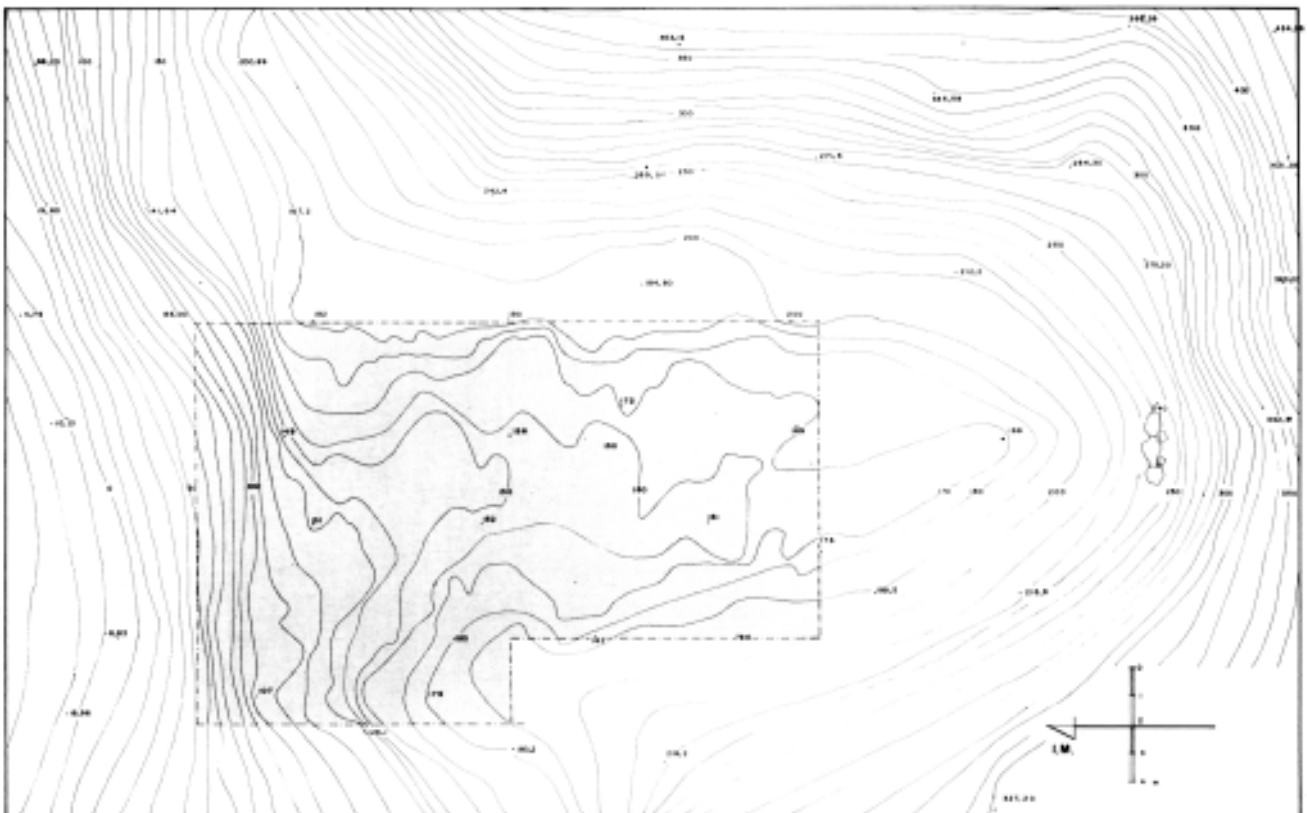
eta suntsitu aurretik zituen lekukoen kopurua ez da-
kigu. Suntsidura honen erantzule mendi-pista bat ire-
kitzea izan zen eta bai peristalito-une, bai monumen-
tuaren barne-zonaldea izan ziren zigortuak.

Irauten duten hiru lekukoen neurriak hauek dira: 0,95 m-ko altuera, 0,40 m-ko zabalera eta 0,18 m-ko lodiera batek, 0,44 m., 0,16 m. eta 0,07 m. bigarrenak eta, 0,08 m., 0,50 m. eta 0,10 m. hirugarrenak. Neurri haundieneko lekukoa erabat okertua ze-
goen indusketa hasi aurretik, ziur aski pista irekitzearen ondorioz, eta bere zuzentzea edo zuti-
zea geroztikoa da.

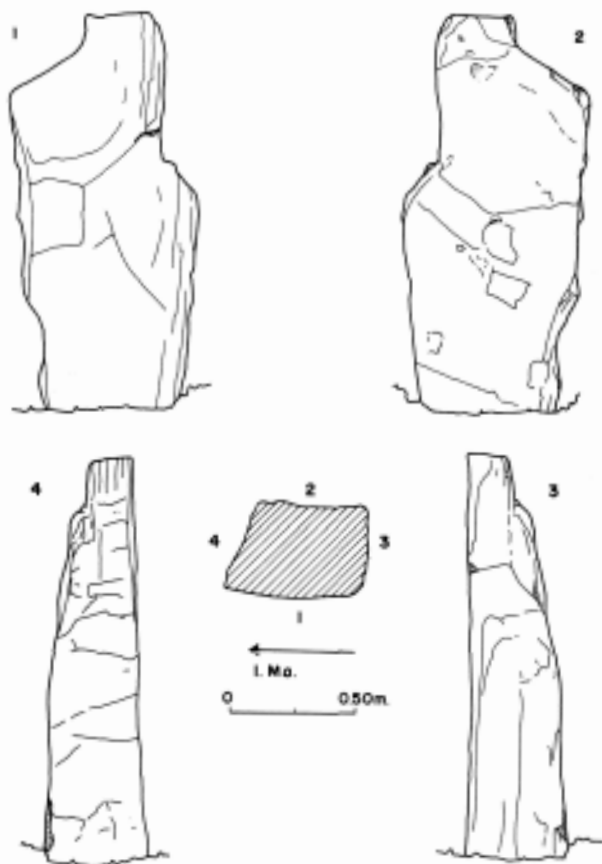
Zista

Zista, bikoitza, bata bestearen ondoan dauden bi egitura laukizuzenek, harlauza bertikalez eratuak, osatzen dute eta alde luzenaren norabidea EM alde-
rantzekoa da. Harlauzek eratzen duten esparruaren barne-neurriak hauek dira: I. aldekoarenak 1,20 m-
ko luzera eta 0,54 m-ko zabalera eta H. aldekoare-
nak 1,30 m. eta 0,69 m.

Zista bikoitz honen I aldeko muturra kanpoalde-
rantz okertua dagoen neurri haundiko harlauz batek
osatzen du (0,75 m-ko altuera, 1,80 m-ko luzera eta
0,13 eta 0,21 m. tarteko lodiera). Zistak osatzen di-
tuzten beste harlauzak txikiagoak dira eta inoiz ez
dute 0,07 m-ko lodiera gainditzen.



Irud. 3.2. Oinplano topografikoa.



Arg. 3.3. Harrespil 2a bere indusketa ondoren amaitua.

H. aldeenero zistaren E. aldeko muturra ez dago osorik bere isturan, baina bai beste aldeak. Zista esparrua bi harlauzaz estalirik dago, zutik ezarritakoen tartean oso ondo mihizatzen direlarik. Hauen lodiera 0,08 eta 0,10 m. tartean kokatzen da.

Egitura bikoitz hau inguratzen duen tumuluaren gehiengo altuera, lurraren gainean, bere erdiko zonan 0,35 m-koa zen, eta bere diametroak IH eta EM-rantz 7 metrotakoak dira.



Arg. 3.4. Harrespil 3a bere indusketa amaitu ondoren.

Tumulua osatzen duten harrien neurriak azalez azal aldatzen dira, eta honen berri egiturei buruzko lan honen VIII atalean landuko da.

Zistaren HErantz, 1,80 m-ra, eta aipaturiko tumuluaren gainean, beste monumentuetakoen mota berdineko hareharrizko harlauza bat aurkitzen da. Bere neurriak hauek dira: IHko ardatzarenak 1,38 m. eta EMrantzkoarenak 1,28 m.; 0,14 m-ko lodiera.

Monolitoa edo zutarria.

Deskribatutako zistaren IEra kokatzen da. Zorua- ren gainean 1,52 m. ditu, lurrazpian 0,40 m. gelditzen direlarik.

Aurpegi 1.ak 1,52 m-ko altuera du eta bere oinaldean 0,50 m-ko zabalera.

Aurpegi 2.ak aurrenekoaren altuera du eta bere oinaldean 0,45 m-ko zabalera.

Aurpegi 3.ak aurrekoaren altuera berdina du, bere zabalera aldatuz 0,35 m-tik bere oinaldean, 0,18 m-ra goi aldean.

Aurpegi 4.ak azkenengo ikusi dugunaren neurri berdina du oinaldeko bere zabalera ezik, hau 0,40 m-koa da.

Ardatz nagusiaren norabideak fidagarritasunik ez du, bere 1978 aurkikuntzaren ondoren, izan bait zen zutitua.

Zutarri hau, Euskal Herriko monumentu hauei buruz argitaratu genuen lanean ezagutzera eman genuen.

Beste egitura batzu

Harrespil 1.aren 2 m-ra HM-rantz, 0,9 m-ko diametroa duen egitura zirkular bat aurkitzen da. Hau 7 lekukok eratzen dute eta H.ko zonaldean ez dago osorik. Lekuko hauetako bat bakarrik aurkitzen da lurrean tinkatuta. Honen neurriak hauek dira: altuera 0,80 m., 0,48 m-ko zabalera eta 0,15 m-ko lodiera.



Arg. 3.5. Zista eta tumulua.

Bere barne eta kanpo-egituren ikerketak harrespiltzat jotzeko zalantzan jartzen gaitu.

Azkenik, azpimarragarria da nola harrespil latorren H.M.era eta honekin tangente harrimetaketa bat, bere iparraldeko zonaldea tinkatutako 5 harriz ingu-

raturik duena, aurkitu zen. Hauetako bi, aukera auke-rakoak dira eta batek 1,50 m-ko luzera, 0,40 m-ko zabalera eta 0,15 m-ko altuera ditu eta besteak 0,45.

Harri-metaketa erdigunean, lurrean etzanda, 1,18 m-ko luzerako harri bat aurkitu zen.

IV. C 14zko bidezko datazioak. Beste aztarnategi batzuekin konparaketa

X. PEÑALVER

Gaurdaino, Mulisko Gainean datazio bat egin da. Honetarako New Jersey-ko Teledyne Isotopes-era egur-ikatz zatiak bidali ziren eta adin-kalkulurako karbonoaren 5.568 urtetako batezbesteko bizia erabili da. Lortutako data 2.630 ± 90 B.P. izan da.

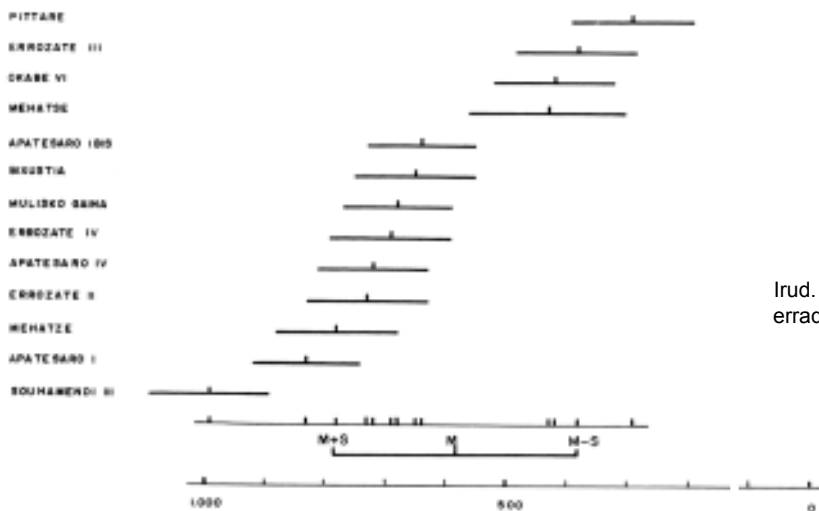
Gaur egun, harrespil eta tumuluen 13 datazio ditugu K.a. I. milurtearen barnean. Ba dira beste bi antzeko monumentu, askozaz berriagoak diren datak eman dituzte.

Souhamendi III	2940 ± 100	
Apatesaro I	2780 ± 90	
Mehatze V	2730 ± 100	
Errozte II	2680 ± 100	
Apatesaro IV	2670 ± 90	
Errozte IV	2640 ± 100	
Mulisko Gaina	2630 ± 90	(I.14.100)
Bixustia	2600 ± 100	
Apatesaro I bis	2590 ± 90	

Mehatze B	2380 ± 130	(Ly-881)
Okabe 6	2370 ± 100	
Errozate III	2330 ± 100	
Pittare	2240 ± 100	
Ahiga	1000 ± 80	(Gif. 5022)
Sohandi	800 ± 210	

Data hauek denak B.P. dira.

Data-zerrenda honetatik ondoriozta daiteke, bi datazio ezik, bata Ahiga tumulukoa (J. BLOT, 1981) eta Sohandi harrespilekoa bestea (J. BLOT, 1984) 1000 ± 80 B.P. eta 800 ± 210 B.P. datak hurrenez hurren eman dituztenek, aztertutako beste aztarnategi guztietako data denak. Souhamendi III tumulukoaren 2940 ± 100 B.P. (J. BLOT 1976) eta Pittare tumulukoaren 2240 ± 100 B.P. (J. BLOT, 1979) tartean oszilatzen dutela. Ikusten dugunez denak K.a. I. milurtearen barnean daude, gehiengo oszilazioa 700 urtekoa dugularik.



Irud. 4.1. Euskal Herrian industu diren harrespilen erradiokarbono-datazioak.