

çMUNIBE (Antropología - Arkeologia)	42	11-22	SAN SEBASTIAN	1990	ISSN 0027-3414
-------------------------------------	----	-------	---------------	------	----------------

El Paleolítico Inferior y Medio en el País Vasco.

Una aproximación en 1990.

PALABRAS CLAVE: Paleolítico Medio, Paleolítico Inferior, Tipología, Musteriense, Charentiense, Musteriense Típico, Musteriense de Tradición Achelense, Industria lítica.

KEW WORDS: Middle Paleolithic, Lower Paleolithic, Typology, Mousterian, Lithic Industry.

Amelia BALDEON*

RESUMEN

Este trabajo es una breve puesta a punto de los conocimientos sobre el Paleolítico Inferior y Medio vasco. Se ofrecen los datos de acuerdo con los sistemas de análisis vigentes en el SW. de Europa y se apunta su estructuración y claves principales.

SUMMARY

This work is a brief analysis of known facts about the Lower and Middle Paleolithic in the Basque Country. These data are given according to analytical systems in SW. Europe and its structure and principal codes are presented.

EL PALEOLITICO INFERIOR Y MEDIO EN EL PAIS VASCO. Una aproximación en 1990.

Este estudio se presenta como un resumen de los conocimientos que poseemos actualmente sobre los primeros momentos de la ocupación humana en el País Vasco y, sobre todo, un sincero homenaje a la persona y a la obra de D. JOSE MIGUEL DE BARANDIARAN, que tanto profundizó en la búsqueda de los remotos primeros pasos del hombre en Euskalherria. D. JOSE MIGUEL DE BARANDIARAN nos ha referido mucho más que los objetos extraídos en sus excavaciones y que son una buena parte de los datos que aquí vamos a manejar: nos ha ofrecido un modelo de búsqueda científica, honesta y humanizada. A título personal he de agradecerle también que me hiciera compartir, en su casa de Ataun y mientras estudiaba los materiales del yacimiento de Axlor, imborrables reflexiones sobre el ser humano.

Paleolítico Inferior. Las más antiguas huellas del hombre en el País Vasco son muy sutiles, demasiado para afirmar algo más que su presencia. Son restos aislados de material lítico, sin contexto sedimentológico y mucho menos estratigráfico. Su atribución

a este período es meramente tipológica, de ahí su poca precisión y contenido en cuanto a información del hombre primitivo.

Se adscriben a este período una serie de evidencias —algunas hoy en paradero desconocido, que figuran en los repertorios al uso al amparo de la autoridad de sus descubridores—, aisladas o en series muy reducidas de piezas.

- **Aitzabal.** (Vitoria. Alava). Bifaz hallado en graver. (BARANDIARAN, J.M. DE. 1953 y 1972). En paradero desconocido.
- **Zúñiga.** (Zúñiga. Navarra). Cuarcitas talladas halladas en graver. (OBERMAIER, H. 1925). En paradero desconocido.
- **Peñacerrada.** (Peñacerrada. Alava). Hachereau sobre lasca levallois hallado en proximidad a un arroyo. (BALDEON, A. 1978).
- **Kargaleku.** (Villarreal de Alava. Alava) Dos cantos tallados, a modo de bifaz y chopping-tool respectivamente, hallados junto al cauce del río Urkiola. (SAENZ DE BURUAGA, J.A. y URIGOITIA, T. 1986).
- **Belaustegui.** (Villarreal de Alava. Alava). En lugar muy próximo a Kargaleku se localizó un canto tallado. (SAENZ DE BURUAGA, J.A. y URIGOITIA, t. 1986).
- **Estella.** (Estella. Navarra). Bifaz hallado en graver. (VALLESPI, E. y GARCIA SERRANO, R. 1974).

* Museo Arqueológico de Alava. Correría 116. Vitoria/Gasteiz.

- **Coscobilo.** (Olazagutía. Navarra). En los restos de una cueva, hoy destruida, se hallaron varios bifaces, considerando algunos autores que debió contener un nivel Paleolítico Inferior. (VALLESPI, E. 1971; VALLESPI, E. y RUIZ DE GAONA, M. 1971).
- **Lumbier.** (Lumbier. Navarra). Bifaz hallado en glacis aluvial. (MENSUA, S. y MARCOS, A. 1958).
- **Biarritz.** (Biarritz. Labourd). Hacha de piedra (PASSEMARD, E. 1924). Se halla en el Museo de St. Germain en Laye (BARANDIARAN, J.M. DE 1953).
- **San Juan de Luz.** (San Juan de Luz. Labourd). Bifaces hallados en arenales costeros. (THIBAUT, C. 1976).
- **Moulligna.** (Bidart. Labourd). Bifaces y otros restos hallados en arenales costeros. (PASSEMARD, E. 1924).
- **Bidart.** (Bidart. Labourd). Hachereau hallado en proximidad a la playa. (THIBAUT, C. 1976).
- **Tambaou.** (Bidache. Basse Navarre). Varias piezas de tipología imprecisa. (THIBAUT, C. 1976).
- **Mouguerre.** (Labourd). Pieza de tipología imprecisa (PASSEMARD, E. 1924).
- **Saint Pierre d'Irube.** (Labourd). Cuarcitas talladas (PASSEMARD, E. 1924).

Más significativas son las series de instrumentos —que pueden considerarse yacimientos con mayor propiedad— de la Sierra de Urbasa, Kurtzia, Manzanos, Murba, etc.. Estas series corresponden a yacimientos al aire libre, bien situados en arenales costeros — Kurtzia. Bizkaia—, en altiplanos —Conjunto de yacimientos de la Sierra de Urbasa. Navarra—, en terrazas fluviales y graveras —Murba y Manzanos. Alava—. En estos yacimientos se han realizado sondeos estratigráficos o recogidas sistemáticas de materiales. Sólo la memoria de las excavaciones de Murba se ha publicado (BALDEON, A. 1988) y de los restantes tenemos referencias parciales publicadas.

El hecho de que en estos yacimientos existan útiles sobre lasca —no sólo sobre canto como en las referencias anteriores—, nos los presenta como acumulaciones en posición derivada de posibles ocupaciones de distintas épocas —Paleolítico Inferior y Medio— y tecnologías. Mientras no se publiquen sus memorias respectivas su adscripción es imprecisa. Murba se ha considerado Paleolítico Medio, también provisionalmente Kurtzia (BALDEON, A. 1987) y las más recientes referencias a las series de Urbasa (MONTES, L. 1988). En cuanto al yacimiento de Manzanos, está en prensa una primera valoración del mismo a la luz de hallazgos recientes, situándose

también genéricamente en el Paleolítico Medio (BALDEON, A. y MURGA, F. en prensa). (Foto 1. Figura 1).

Paleolítico Medio. El Paleolítico Medio es una etapa relativamente bien conocida en el País Vasco. Para su estudio contamos con datos procedentes de 13 yacimientos y, aunque de entidad y aporte de información distinto, su conjunto ofrece referencias tecnológicas, de ocupación del espacio, de explotación del medio —materia prima, subsistencia de origen animal—, cronología, estratigrafía, equipamientos industriales e informaciones antropológicas.

Las líneas que siguen son un breve resumen de nuestra Tesis de Doctorado, cuyo tema fué el Paleolítico Medio en el País Vasco (BALDEON, A. 1987) y que será publicada próximamente de forma más extensa.

Llamamos Paleolítico Medio al período representado por unos conjuntos industriales wurmienses —aunque sin solución de continuidad con las industrias achelenses del Riss—, localizados genéricamente entre los años 120.000 a 35.000 (Riss-Wurm y Wurm III respectivamente). Son industrias sobre lasca, variadas no por sus tipos primarios sino por los porcentajes en que éstos aparecen. Se habitan las cuevas y se vive también al aire libre. La caza es muy diversificada, no selectiva, aprovechándose lo que el entorno ofrece: bisontes, conejos, sarríos o rinoceronte según los casos. El hombre de Neanderthal, protagonista de este período, manifiesta una habilidad manual, una capacidad de adecuación y una disposición espiritual notable. Entierra a sus muertos, aunque esta práctica no parece generalizada, y lleva a su hogar todo tipo de objetos curiosos —fósiles, minerales —.

Para el estudio del Paleolítico Medio vasco hemos seguido un modelo de análisis absolutamente clásico basado en la sistemática de BORDES. El País Vasco se halla en el área marco del Musteriense clásico. Esto quiere decir que cuenta con parámetros de yacimientos próximos estudiados con la misma metodología (Dordoña, Aquitania, Cantabria, Burgos). Precisamente uno de nuestros primeros objetivos era trasladar las industrias musterienes vascas a una codificación de uso generalizado como primer paso para su posterior interpretación.

Esta metodología se muestra válida para analizar, cuantificar y codificar, pero las interpretaciones necesitan la colaboración de otras ciencias (biológicas, geológicas, físicas, etc..) para las que no todos los yacimientos podían surtir datos. La articulación se ha realizado en torno a los cuatro yacimientos de más entidad y para los que hemos contado con materiales de primera mano: Amalda, Murba, Axlor y Lezetxiki.

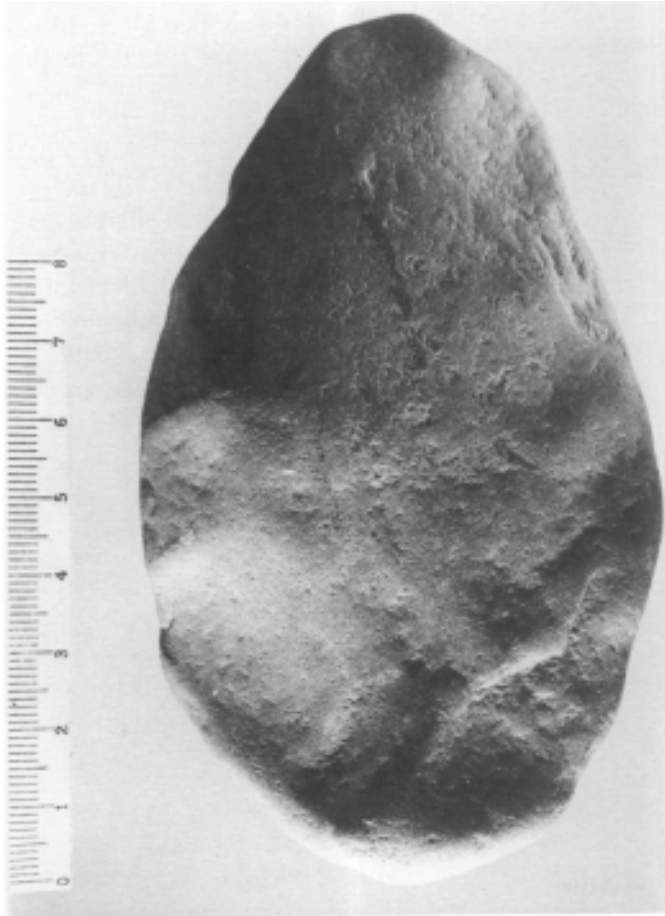


Foto 1. Bifaz. Manzanos (Alava)

Los yacimientos musterienses en el País Vasco. En la figura 2 se sitúan los yacimientos que conocemos en la actualidad con ocupaciones del Paleolítico Medio integrados en su contexto próximo. Nos hallamos en una de las zonas de Europa Occidental que, desde comienzos de siglo y sin solución de continuidad, ha contado con numerosas excavaciones y estudios arqueológicos, entre dos zonas «clásicas», Dordoña y la Cornisa Cantábrica, puente entre ambas y por ello punto de referencia en los trabajos sobre el Paleolítico.

Los yacimientos vascos se hallan en diversos biotopos: en la línea de costa, en cuevas abiertas en estrechos valles, en zonas abiertas de altiplano o en graveras de aluvión.

El carácter estratigráfico de los yacimientos no marca una relación clara nivel-ocupación. Los niveles son muy espesos y pueden considerarse resultados sedimentológicos postdeposicionales. La presencia, sobre todo en Lezetxiki, de un elevado número de carnívoros (oso, pantera, lobo) marca una alternancia en la ocupación de la cueva por parte del hombre y de los animales que, sin embargo, no se

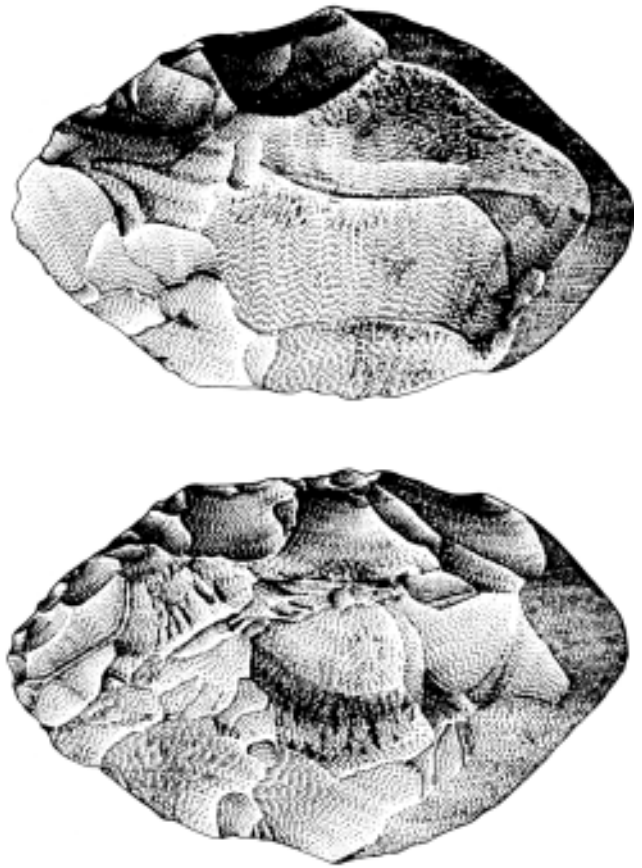


Figura 1.

aprecia estratigráficamente. Las discontinuidades vienen marcadas por los cambios industriales y los análisis del sedimento ya que otros indicadores como la subsistencia animal no indican cambios notorios.

El catálogo de yacimientos musterienses que mostramos a continuación recoge entidades bien diversas, por su cantidad de información, su nivel de investigación y sobre todo por sus referencias publicadas. Hemos manejado directamente todos los yacimientos del País Vasco peninsular —excepto los de la Sierra de Urbasa, actualmente en proceso de estudio—, y a través de los datos bibliográficos el resto.

Abrigo de Axlór. (Dima. Vizcaya). Se trata de un yacimiento situado en un biotopo abrupto, en una zona adecuada para la caza. Fué excavado por J.M. DE BARANDIARAN entre 1967 y 1974. La publicación de la memoria correspondiente se realiza en 1980. La estratigrafía se compone de 8 niveles arqueológicos, de los que los dos superiores se hallan muy alterados, por vaciado del sedimento por pastores para la conversión del abrigo en redil. Los niveles III

—superior— al VIII inclusive, el inferior— ofrecen un Musteriense Charentiense tipo Quina. (BARANDIARAN, J.M. 1980; BALDEON, A. 1987; ALTUNA, J. 1972 y 1986).

Cueva de Lezetxiki. (Mondragón. Guipúzcoa). Yacimiento excavado entre 1956 y 1969 por J.M. DE BARANDIARAN, con la colaboración de J. ALTUNA. Está situado en un biotopo abrupto pero con llanuras y colinas suaves muy próximas.

La estratigrafía consta de 6 niveles arqueológicos. Los inferiores —VII a V, este último muy pobre en restos— se adscriben al Musteriense Típico; el nivel IV es un Musteriense de tipo Quina y el nivel III conserva un fuerte bagage de tipo Quina, con elementos ya auriniacienses, predominando en tecnología y en tipología su carácter de Musteriense Quina. Se puede considerar un nivel de acumulación de diversas ocupaciones. (BARANDIARAN, J.M. y FERNANDEZ MEDRANO, D. 1957; BARANDIARAN, J.M. y ALTUNA, J. 1966, 1967 y 1979; BALDEON, A. 1987).

Cueva de Amalda. (Cestona, Guipúzcoa). Yacimiento excavado entre 1979 y 1984 bajo la dirección de J. ALTUNA. La cueva se abre en la ladera de un angosto valle surcado por el arroyo Alzolaras. El yacimiento fué descubierto por J.M. DE BARANDIARAN en 1927. Ofrece cuatro niveles Paleolíticos siendo el inferior, Nivel VII, el que contiene industria Musteriense que se ha clasificado como Musteriense Típico (BALDEON, A. 1987).

Amalda se sitúa en un biotopo de roquedo, abrupto, pero con salida a zonas abiertas de colina y llanura, así como próximo al mar. La memoria de excavación de este yacimiento, presentada como un trabajo interdisciplinar se halla actualmente en prensa (ALTUNA, J. BALDEON, y A. MARIEZKURRENA, K. 1990).

Yacimiento de Murba. (Torre. Condado de Ievis). Es un yacimiento al aire libre, cuyos restos se esparcen por las terrazas aluvionales, ya muy alte-



radas, del río Ayuda. Situado a 651 metros sobre el nivel del mar. El yacimiento fué descubierto en 1974 fecha en que se iniciaron las prospecciones sistemáticas y posteriormente se procedió a su excavación/sondeo estratigráfico entre 1975 y 1977 bajo la dirección de A. BALDEON.

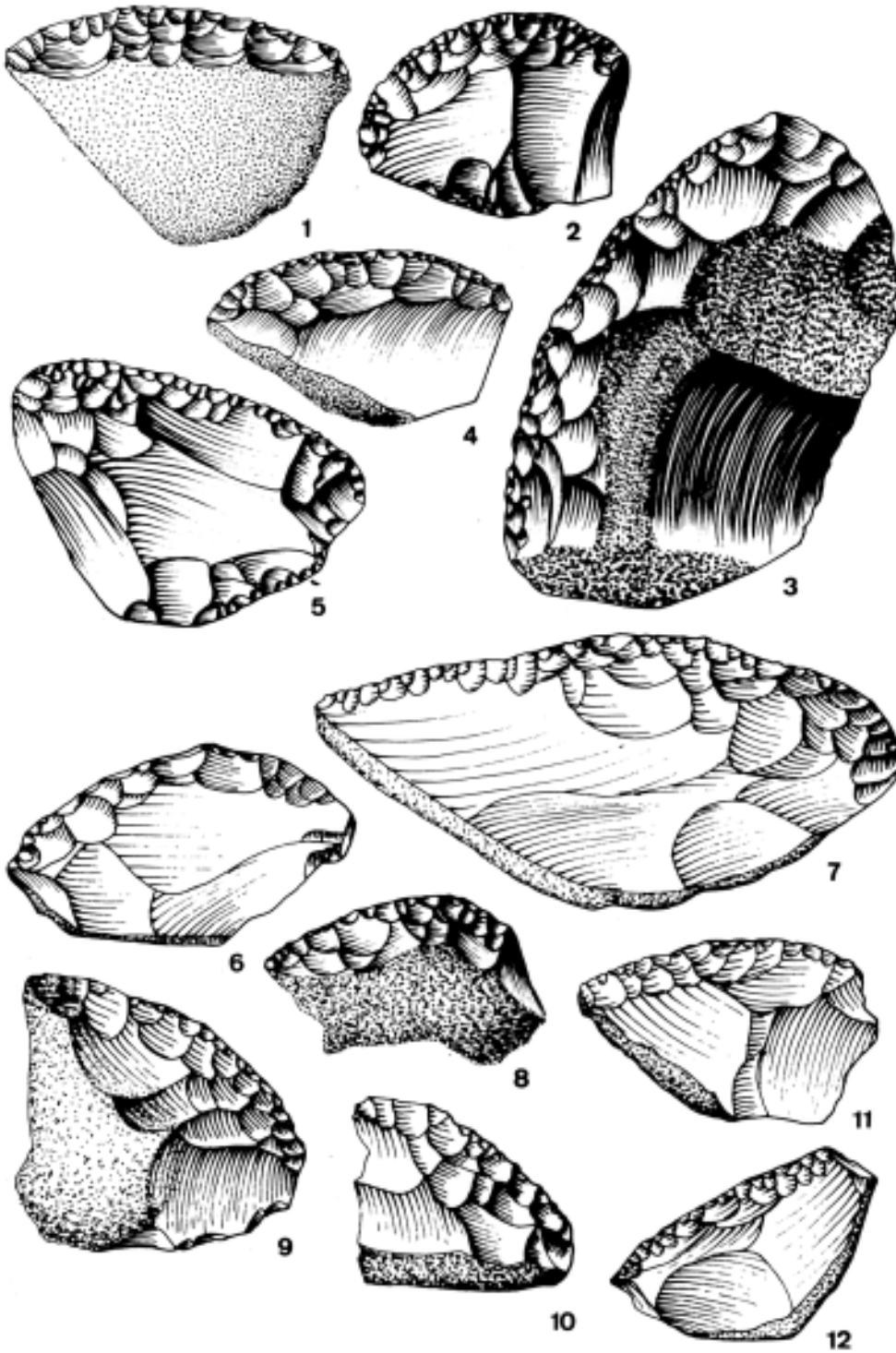


Figura 3. Axlor. Industria lítica-raederas-charrentiense. Tamaño natural.

Es un yacimiento en posición secundaria, sin estratigrafía. Los únicos restos son líticos. Se aprovecha la abundancia de sílex natural en la zona para la talla de útiles, principalmente para la preparación de núcleos, destacando los Levallois. El yacimiento tiene el carácter de taller y se ha considerado Musteriense de Tradición Achelense. Recientemente se ha publicado un estudio-memoria de excavación así

como el estudio geológico. (BALDEON, A. 1974; 1988; IGLESIA, R. DE LA y RODRIGUEZ LAZARO, J. 1988).

Cueva de Venta Laperra. (Carranza. Vizcaya). En 1931 J.M. DE BARANDIARAN y T. DE ARANZADI realizaron un sondeo estratigráfico en este yacimiento. La cueva se halla en un farallón rocoso, abierto a zonas de llanura y colinas suaves.

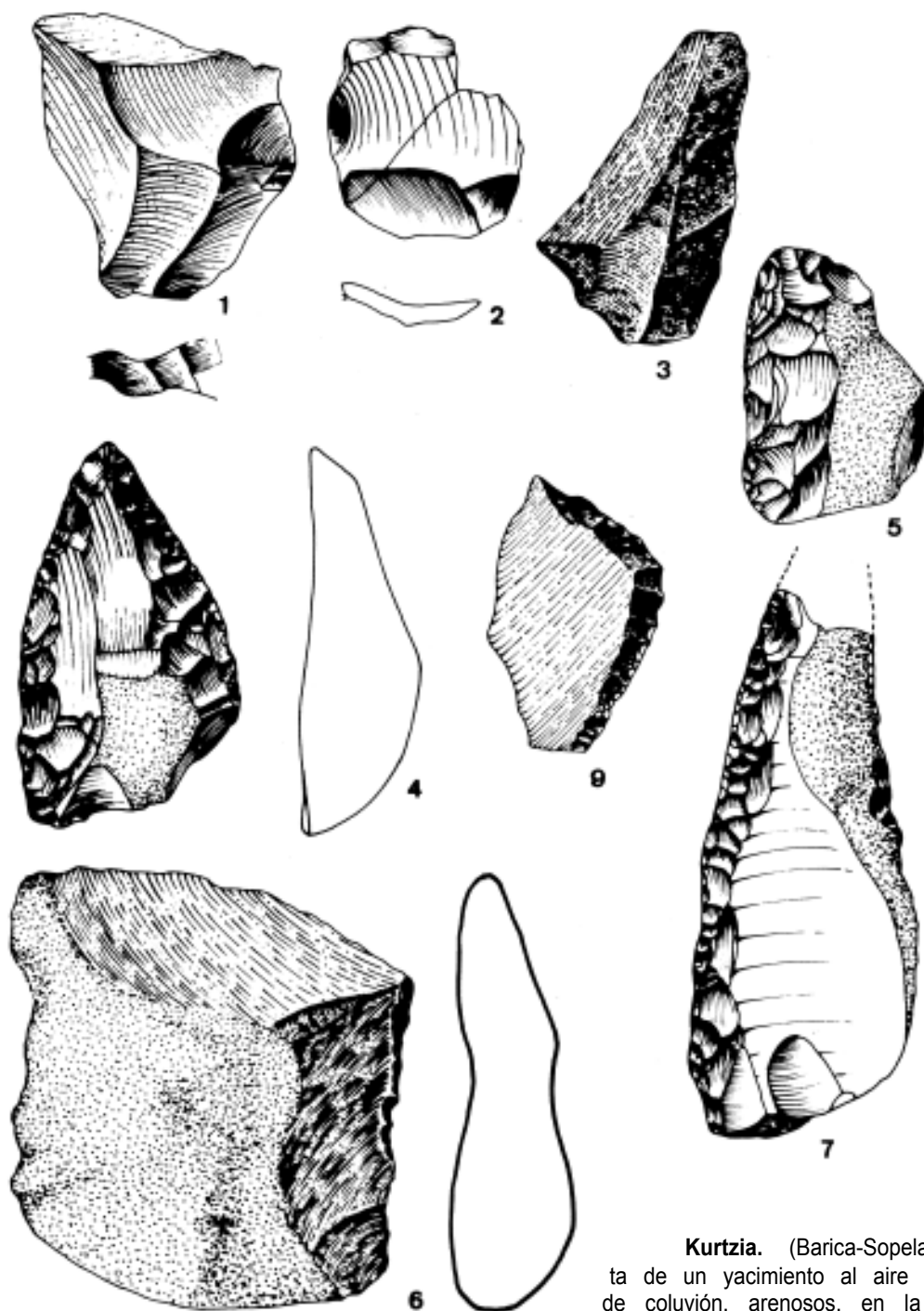


Figura 4. Lezetxiki. Musteriense Típico. Tamaño natural.

La estratigrafía se articuló en 3 niveles, considerándose el inferior —III— como Musteriense. Hemos analizado el material, muy pobre verdaderamente, con tipos arqueológicos claramente musterienses junto a otros laminares más próximos al Aurifaciense. En principio este nivel se ha adscrito provisionalmente al Musteriense Típico, pero sería importante realizar una excavación arqueológica amplia para conocer bien las ocupaciones. (BARANDIARAN, J.M. 1958; BALDEON, A. 1987).

Kurtzia. (Barica-Sopelana. Vizcaya). Se trata de un yacimiento al aire libre, situado en terrenos de coluvión, arenosos, en la actual línea de costa. Los materiales que hemos estudiado corresponden a extracciones varias. Por un lado el producto de las excavaciones llevadas a cabo en la zona por J.M. de BARANDIARAN, A. AGUIRRE y M. GRANDE en 1959 y de otro lado, materiales procedentes de prospecciones varias que han formado colecciones, como la de A. AGUIRRE (BARANDIARAN, J.M.; AGUIRRE, A. y GRANDE, M. 1960; BALDEON, A. 1987). En la actualidad se llevan a cabo excavaciones arqueológicas por parte de MARGARITA MUÑOZ cuya memoria dará la valoración adecuada a este yacimiento.

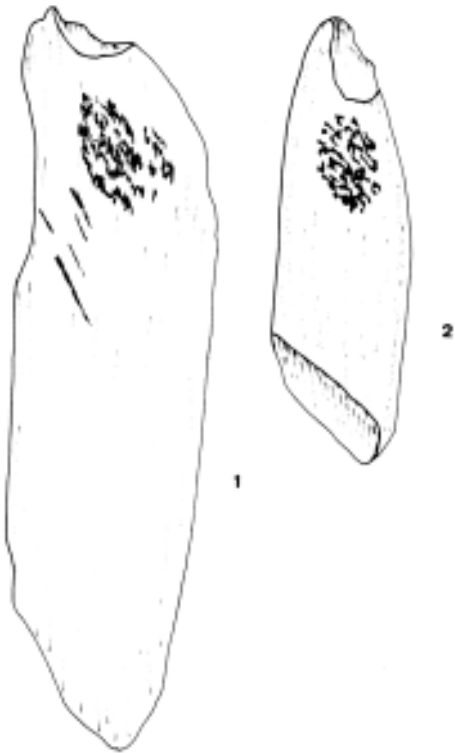


Figura 5. Axlor. Industria ósea. Retocadores-compresores de hueso.

Algunas series de materiales estudiados permiten integrarlo provisionalmente en el Paleolítico Medio, quizás Musteriense de Tradición Achelense.

Manzanos. (Leciñana de la Oca. Alava). Se trata de un yacimiento al aire libre, asentado en una terraza formada por el río Zadorra. Su altura sobre el nivel del mar es de 484 metros. El yacimiento se descubre en 1975 y se han realizado algunas recogidas sistemáticas de materiales.

En la actualidad contamos con un lote interesante de piezas, sobre lascas y sobre canto —bifaz y cantos tallados— que se presentará en publicación en breve (BALDEON, A. y MURGA, F. en prensa). Provisionalmente se ha considerado también como Musteriense de Tradición Achelense. (BALDEON, A. 1987).

Conjuntos líticos de la Sierra de Urbasa. (Navarra). Los primeros hallazgos se realizaron en 1968, por D. EMILIO REDONDO, distinguiéndose pronto varias localizaciones: Fuente de Andasari, Balsa de Aranzadua, Otxaportillo, Fuente de Aciarri, Regajo de los Yesos, Pozo Laberri. Tenemos referencias de estas localizaciones paleolíticas principalmente por los estudios realizados por I. TABAR, (1975, 1977 y 1978) por M.A. BEGUIRISTAIN (1975) y por I. BARANDIARAN y E. VALLESPI (1980), siendo estos dos últimos autores los que llevan a cabo en la actualidad el estudio y memoria de estos yacimientos, así como los traba-

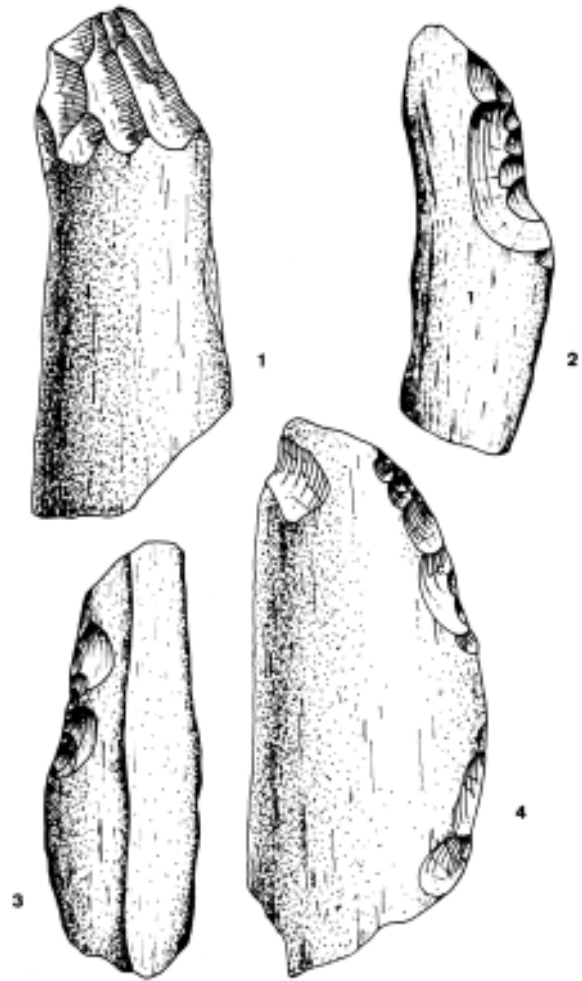


Figura 6. Lezetxiki. Industria ósea.

jos de prospección y excavación en diversos lugares de la Sierra de Urbasa. (TABAR, I. 1975, 1977 y 1978; BEGUIRISTAIN, M.A. 1975 y BARANDIARAN, I. y VALLESPI, E. 1980).

Recientemente, en su estudio sobre el Musteriense de la cuenca del Ebro, L. MONTES hace una referencia muy detallada de la serie de Mugardua Norte, recogida por I. BARANDIARAN en 1982, definiéndola como taller y atribuyendo el conjunto provisionalmente al Musteriense de Tradición Achelense (B) o al Musteriense Típico (MONTES, L. 1988).

Coscobilo. (Olazagutía. Navarra). Debí tratarse de una cueva, destruida por una cantera. Pudo contener algún nivel de tipo Musteriense, como apunta J. ALTUNA. (1972). Datos industriales poco significativos.

Isturitz. (Saint Martin d'Arberou. Basse Navarre). Se trata de un importante yacimiento en cueva, descubierto en 1885 y vaciado en parte para obtener fosfatos. A pesar de ello, es el yacimiento vasco pa-

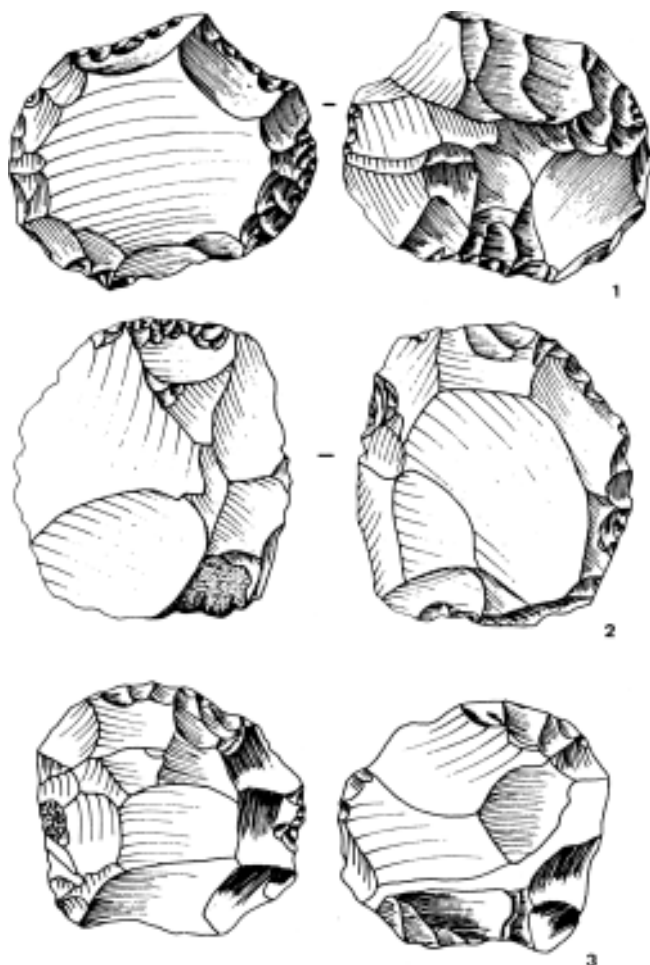


Figura 7. Murba. Núcleos.

leolítico más emblemático, con una amplia secuencia estratigráfica que parte del Musteriense y culmina en el Aziliense. La cueva se sitúa a 209 metros sobre el nivel del mar, próxima al río Arberoue.

El yacimiento fué excavado por PASSEMAR entre 1913 y 1922; por los condes de SAINT-PERIER entre 1928 y 1935 y también por G. LAPLACE y J.M. DE BARRANDIARAN (PASSEMAR, E. 1922 y 1944; SAINT-PERIER, R y S. 1952; LAPLACE, G. 1966).

Isturitz tiene 2 niveles musterienenses, el «típico» que en la actual clasificación de F. BORDES sería Charentiense y el «anterior al típico», también Charentiense, con hachereaux (DELPORTE, H. 1974).

Olha. (Cambó les Bains. Labourd). Se sitúa a 15 Km. del yacimiento de Isturitz. Se trata de un abrigo bajo roca, situado en proximidad al río Nive. Fué excavado por PASSEMAR, y en él se identificaron 6 niveles arqueológicos. Al igual que en el yacimiento de Axlor, todo el relleno, hasta la colmatación de la secuencia, se refiere al Paleolítico Medio.

PASSEMAR clasificó estos niveles en 3 paquetes estratigráficos: los hogares inferiores (4 subniveles)

que se han clasificado como «vasconiences» (BORDES y DELPORTE). Sería charentiense con hachereaux, al igual que en Isturitz; los hogares medios, un solo subnivel, con industria también charentiense y como dato significativo refleja un momento frío; los hogares superiores, culminando la secuencia, otro subnivel con industria charentiense y datos «aurifacoides», aún más frío que el nivel inferior. Entre los hogares inferior/medio y medio/superior hay un nivel estéril. (BORDES, F. 1953 y DELPORTE, H. 1974).

Le Basté. (Saint Pierre d'Irube. Labourd). Se trata de un yacimiento al aire libre, sobre una terraza 45/50 de la Nive. Se venían recogiendo materiales líticos en dicho yacimiento desde 1877. En 1966 CHAUCHAT y TIBAUT realizaron en él excavaciones. Se detectaron 12 niveles arqueológicos que se agrupan en 4 estratos. El inferior —N.IV— es Musteriense, próximo al Musteriense de Tradición Achelense con bifaces (CHAUCHAT, C y TIBAUT, C. 1968).

Gatzarria. (Suhare. Soule). El yacimiento de la cueva de Gatzarria fue descubierto en 1950 por BOUCHER. LAPLACE dirigió una serie de catas entre 1961 y 1963, reanudándose recientemente las excavaciones, en la actualidad dirigidas por el mismo G. LAPLACE. Las únicas referencias científicas a dichos trabajos de campo se han recogido por su autor (LAPLACE, G. 1966a y b) y fundamentalmente por los estudiosos de la sedimentología (LEVÉQUE y la fauna (LAVAUD). De ellos se han recogido algunas referencias industriales: hay 3 niveles Musterienenses, que por paralelos con Isturitz deben ser Charentiense el inferior y Charentienses con hachereaux los dos que se le superponen. Sobre el Musteriense se sitúan 5 niveles de los primeros momentos del Paleolítico Superior. (LEVÉQUE, F. 1966; LAVAUD, F. 1980).

Por fin, haremos referencia a algunas entidades menores (bien en datos, conocimientos, etc.), en cuevas o al aire libre que incluimos aquí con mucha provisionalidad: *Mairuelegorreta XI*. Yacimiento en cueva, situado en el macizo de Gorbea (Alava) (ALTUNA, J. y BALDEON, A. 1986); *Harregui*. Yacimiento en cueva, con industria musterienense citada por LAPLACE (LAPLACE, G. 1966). En cuanto a yacimientos al aire libre, hay evidencias «musteroides» en Nabassia (Lahonce); *Chachino* (Bidart); *Micoteau* (Anglet), *Tambou* (Bidache) y *Elosu* (Alava) (BALDEON, A. 1987).

Caracteres del Paleolítico Medio vasco. BORDES estableció un sistema de descripción y organización de los distintos tipos primarios de instrumentos que permitía concluir en el establecimiento de unas facies industriales: Musteriense Típico, Charentiense, Musteriense de Denticulados, Musteriense de Tradición Achelense. (BORDES, 1961). Con buena vo-

luntad, y fijándose más en los criterios que aproximaban que en los que diferían, los investigadores hemos venido conviniendo en los últimos 35 años en adscribir las industrias del Paleolítico Medio estudiadas a las facies clásicas.

Cuestión más significativa es qué suponen esas facies, qué nos indican, a qué cuestión nos responden. Desechado muy pronto el carácter cronológico en dicha explicación, se apuntan como más sólidos el criterio de funcionalidad y/o el de tradición industrial. Las mismas industrias aparecen en muy diversos biotopos; con las mismas industrias se cazan especies absolutamente diferentes y al contrario; las huellas de uso confirman que los mismos útiles sirvieron para las mismas tareas y al contrario. En una palabra, estos estándares no llegan mucho más allá y será el estudio exhaustivo e integrador de datos interdisciplinarios el que puede aportar pequeñas luces sobre el conocimiento de aquellos hombres de Neanderthal.

Remitiéndonos a la primera formulación, los distintos niveles musterienses vascos se agrupan en estas facies: Musteriense Quina (MQ); Musteriense Típico (MT) y Musteriense de Tradición Achelense (MTA).

a. *Musteriense Quina*. Presente en Isturitz, Olha, Gatzarria, Lezetxiki y Axló. Nos centramos en los datos obtenidos en los dos últimos.

La presencia de las industrias charentienses normalmente excluye sistemáticamente otras facies. Desde la base hasta la colmatación de cuevas o abrigos se da el mismo complejo. Es un equipamiento monótono, muy abultado en raederas y con papel borroso los denticulados y grupo III —Pal. Superior—.

Axló, principalmente, y Lezetxiki nivel IV, reflejan habitaciones permanentes; útiles de apoyo como compresores-retocadores de hueso, yunques, muchos cantos; hogares; sin solución aparente de continuidad en el asentamiento; piezas frecuentemente reutilizadas, con sucesivos retoques en los bordes —muchas veces retocado sistemáticamente todo el perímetro—; piezas que van reduciendo sus dimensiones y adquiriendo un carácter de retoque escamoso en su contorno.

En cuanto a su cronología, aunque puede darse en todo el Würm antiguo, es en el Würm II cuando se conoce su máxima expansión y las fechas de C14 disponibles para yacimientos próximos así lo confirman (Cueva Millán. Burgos 37.600 ± 700. MOURE y GARCIA SOTO, 1983 y + de 40.000 para Peña Miel. Rioja. UTRILLA, 1983).

Los dos yacimientos de Axló y Lezetxiki se situarían también en el Würm II.

b. *Musteriense Típico*. Está representado en los niveles VII del yacimiento de Amalda y en los inferiores —VII, VI y V— de Lezetxiki.

El equilibrio en la composición de sus tipos primarios ha favorecido, en contrapartida, la adscripción a esta facies a modo de fondo de saco, de conjuntos de difícil clasificación. Se trata de un equipamiento variado, con inclusión de piezas contundentes tanto bifaces como hachereaux. En Amalda aparece junto a restos de talla y con caracteres de nivel de habitación, si bien no hay huellas de una continuada actuación sobre los instrumentos, que son de mayor tamaño que los de tipo Quina.

En cuanto a su cronología, los yacimientos vascos parecen situarse en los primeros momentos del Wurm (Wurm I) o a partir de ese momento.

c. *Musteriense de Tradición Achelense*. Está representado en los yacimientos de Murba y presumiblemente en Manzanos y Conjuntos líticos de la Sierra de Urbasa.

Son yacimientos al aire libre, en proximidad a la materia prima, y con caracteres de taller en el caso de Murba. Este yacimiento ha permitido conocer las técnicas de talla y sobre todo la preparación de los núcleos.

En cuanto a su cronología, para Murba apuntamos el Wurm I, aunque otros yacimientos enlazan con el Paleolítico Superior.

Desarrollo del Musteriense en el País Vasco a partir de los yacimientos conocidos.

En la figura 8 se presenta un cuadro de correlaciones que pretende visualizar y resumir de forma sintética los datos que poseemos sobre el Musteriense vasco, principalmente en lo relativo a los yacimientos del País Vasco Peninsular.

Se han recogido las informaciones disponibles, tanto las sedimentológicas, palinológicas, faunísticas, antropológicas e industriales. Vamos a comentarlo brevemente.

Bajo los niveles musterienses de Lezetxiki se desarrolla una formación sedimentaria importante, que puede deberse al Riss-Würm, entre ellos aparecen restos humanos: un húmero femenino de un ejemplar Neanderthaliano. También fauna de bisonte y rinoceronte junto a carnívoros.

En la Cueva de Amalda, sobre el Riss-Würm que había dejado una formación de terraza, se asientan los primeros habitantes de la cueva, en el Würm I, en un ambiente templado y húmedo con vegetación de pinos. Se encienden hogueras, se tallan instrumentos, se caza sobre todo sarrío, un animal de pe-

queña talla que se lleva a la cueva muchas veces completo. También llevan extremidades de especies mayores: bisonte, caballo.

Paralelamente otros grupos se detectan en Lezetxiki, en ocupaciones muy breves de tal modo que esta presencia se alterna con la de carnívoros (oso de cavernas, león, lobo). A Lezetxiki se llevan abatidos animales de pradera y de gran talla en los niveles inferiores (VII y VI). Luego llevarán sobre todo especies de bosque y roquedo y de talla mediana.

También durante el Würm I debieron producirse las venidas al sitio de Murba, lugar de provisión y primer desbroce de sílex.

El Würm II está marcado por los niveles Charentenses de Lezetxiki y por toda la ocupación de Axlor. Ocupaciones intensas que nos han dejado unos niveles que son residuos, sedimentos a la manera geológica, de repetidos asentamientos. Los fríos, con el reno presente, hacen su aparición. Hay cierto equilibrio en la explotación del entorno, con presencia de procedencias de diversos biotopos. En Axlor aparecen numerosos hogares y restos aislados de combustión.

Probablemente los últimos asentamientos musterienses de Axlor y Lezetxiki, así como los de Isturitz y Olha, pudieron tener lugar en los comienzos del Würm III. El Musteriense da en el País Vasco paso bruscamente y sin transición a industrias de tipo Paleolítico Superior, ya plenamente configuradas y relativamente tardías: en Amalda Perigordense Vc; en Lezetxiki Auriñaciense.

Los últimos restos de hombre de Neanderthal se hacen presentes en los niveles superiores de Axlor (BASABE, 1973).

BIBLIOGRAFIA

ALTUNA, J.

- 1972 Fauna de mamíferos de los yacimientos prehistóricos de Guipúzcoa. *Munibe* 24, pp. 464.
- 1986 Subsistence d'origine animale pendant le Mousterien dans la region Cantabrique (Espagne). *Colloque International L'Homme de Neanderthal. Centenaire de la découverte de l'homme de Spy*. Université de Liege. Belgique.

ALTUNA, J. & BALDEON, A.

- 1986 Resultados del sondeo estratigráfico practicado en la cueva de Mairuelegorreta XI. Gorbea (Alava). *Estudios de Arqueología Alavesa* 73. pp. 47-62. Vitoria

ALTUNA, J.; BALDEON, A. & MARIEZKURRENA, K.

- 1990 El yacimiento de Amalda: Ocupaciones paleolíticas y postpaleolíticas. *Eusko-ikaskuntza*.

BALDEON, A.

- 1974 El yacimiento Paleolítico Inferior de Murba. *Estudios de Arqueología Alavesa* 6. pp. 17-46. Vitoria.
- 1978 Estudio de un hachereau aparecido en Peñacerrada (Alava). *Estudios de Arqueología* 9. pp. 11-16. Vitoria.
- 1987 *El Paleolítico Medio en el País Vasco*. Tesis doctoral mecanografiada. Universidad de Deusto. pp. 1-1697. Bilbao.
- 1988 El yacimiento de Murba. *Estudios de Arqueología Alavesa* 16. pp. 7-160. Vitoria.

BALDEON, A. & MURGA, F.

- (en prensa) Útiles Paleolíticos en una gravera del río Zadorra, afluente del Ebro. (Alava). *Kobie*. Bilbao.

BARANDIARAN, I. Y VALLESPI, E.

- 1980 Prehistoria de Navarra. *Trabajos de Arqueología de Navarra* 3. Pamplona.

BARANDIARAN, J.M. DE.

- 1953 *El hombre prehistórico en el País Vasco*. Ed. Ekin. Buenos Aires.
- 1958 *Excavaciones en Carranza. Bortal, Venta Laperra y Polvorín*. Vizcaya, 10. pp. 49-52. Bilbao.
- 1972 *Lehen Euskal Gizona*. Ed. Luz. San Sebastián.
- 1980 Excavaciones en Axlor. *Obras Completas XVII*. pp. 129-384. Bilbao.

BARANDIARAN, J.M. de & ALTUNA, J.

- 1966 Excavación de la Cueva de Lezetxiki. Mondragón. *Munibe* 18. pp. 5-12. San Sebastián.
- 1967 Excavación de la Cueva de Lezetxiki. Mondragón. *Munibe* 19. pp. 79-106 y 231-246. San Sebastián.
- 1970 Excavación de la Cueva de Lezetxiki. Mondragón. *Munibe* 22. pp. 51-59. San Sebastián.

BARANDIARAN, J.M. DE & FERNANDEZ MEDRANO, D.

- 1957 *Exploración de la cueva de Lezetxiki en Mondragón*. *Munibe* 9. pp. 34-38.

BASABE, J.M.

- 1973 Dientes humanos del Musteriense de Axlor (Dima. Vizcaya). *Trabajos de Antropología* 16.4. pp. 187-207.

BEGUIRISTAIN, M.A.

- 1975 Contribución al conocimiento del Paleolítico en Navarra: La Colección Barandiarán de Coscobilo de Olazagutía. *Actas del XIII Congreso Nacional de Arqueología*. pp. 119-124. Zaragoza.

BORDES, F.

- 1953 Essai de classification des industries mousteriennes. *B.S.P.F.* 50. pp. 457-466.
- 1961 *Typologie du Paleolithique ancien et moyen*. Ed. Delmas. 2 vols. Bordeaux.

- CHAUCHAT, C. & THIBAUT, C.
1968 La station du plein air du Basté à Saint Pierre d'Irube (Basses-Pyrénées). *B.S.P.F. LXV*. pp. 295-318.
- DELPORTE, H.
1974 Le Mousterien d'Isturitz d'après la Colection Passemard. (Musée des Antiquités Nationales). *Zephyrus XXV*. pp. 17-42. Salamanca
- IGLESIA, R. DE LA y RODRIGUEZ LAZARO, J.
1988 Estudio geológico del yacimiento arqueológico de Murva. *Estudios de Arqueología Alavesa 16*. pp. 161-197. Vitoria,
- LAPLACE, G.
1966a Les Niveaux Castelperronien, Protoaurignacien et Aurignacien de la Grotte Gatzarria à Suhare en Pays Basque. (Fouilles 1961-63). *Quartar 17*.
1966b *Recherches sur l'origine et l'évolution des complexes leptolithiques. Ecole Française de Rome. Melanges d'Archeologie et d'Histoire. Supplement 4*.
- LAVAUD, F.
1980 *Les faunes paleolithiques du Wurm II et III dans le Sud-Ouest et le Centre-Ouest de la France*. Tesis de Doctorado dactilografiada. Poitiers.
- LEVEQUE, F.
1966 *La grotte de Gatzarria de Suhare. Basses Pyrenées. Etude sedimentologique et archeologique*. Tesis de Doctorado. Poitiers.
- MENSUA, S. & MARCOS, A.
1958 Un hallazgo lítico del Paleolítico Inferior del término de Lumbier (Navarra). *Principe de Viana 76-77*. pp. 217-225. Pamplona.
- MONTES, L.
1988 El Musteriense en la cuenca del Ebro. *Monografías arqueológicas 28*. Universidad de Zaragoza. Zaragoza.
- OBERMAIER, H.
1925 *El hombre fósil*. Madrid. (2.^a Ed.).
- PASSEMARD, E.
1922 La Caverne d'Isturitz (Basses-Pyrénées). *Revue Archeologique XV*. pp. 1-45.
1924 *Les Stations Paleolithiques du Pays Basque*. Bayone.
1944 La Caverne d'Isturitz en Pays Basque. *Prehistoire IX*. pp. 7-84.
- SAENZ DE BURUAGA, J.A. & URIGOITIA, T.
1986 Evidencias aisladas de cantos tallados en las márgenes del embalse de Urrúnaga (Alava). *Estudios de Arqueología Alavesa 13*. pp. 29-45. Vitoria.
- TABAR SARRIAS, M.I.
1975 Aportaciones al Paleolítico de Navarra. Yacimientos de Otxaportillo y de la Fuente de Andasarri en la Sierra de Urbasa. *Actas del XIII Congreso Nacional de Arqueología*. pp. 79-84. Zaragoza.
1977 Nuevas localizaciones paleolíticas en la Sierra de Urbasa. I. Yacimientos de Otxaportillo. *Principe de Viana, 148 y 149*. pp. 371-401. Pamplona.
1978 Nuevas localizaciones paleolíticas en la Sierra de Urbasa. II. Yacimiento de la Fuente de Andasarri. *Principe de Viana 150-151*. pp. 5-53. Pamplona.
- THIBAUT, C.
1976 Les civilisations du Paléolithique inférieur dans le Sud-Ouest (Pays Basque, Landes, Gironde). *La Prehistoire Française 1-2*. pp. 905-908. Paris.
- VALLESPI, E.
1971 Novedades del Paleolítico Inferior y Medio Vasco: los yacimientos navarros de Urbasa y Olazagutía. *I Semana Internacional de Antropología Vasca*. pp. 565-580. Bilbao.
- VALLESPI, E. & GARCIA SERRANO, R.
1974 Bifaz achelense de Estella. *Cuadernos de Trabajos de Historia, 3*. pp. 9-20. Pamplona.
- VALLESPI, E. & RUIZ DE GAONA, M.
1971 Piezas líticas de tradición achelense en las series de Coscobillo de Olazagutía. Navarra. *Munibe 23*. pp. 375-389. San Sebastián.