

MUNIBE (Antropología - Arkeologia)	42	23-32	SAN SEBASTIAN	1990	ISSN 0027-3414
------------------------------------	----	-------	---------------	------	----------------

El complejo Auriñaco-Perigordense en el País Vasco

The Aurignacian-Perigordian complex in the Basque Country

PALABRAS CLAVE: Auriñaciense, Perigordense, Chatelperroniense, Paleolítico Superior, País Vasco.

KEY WORDS: Aurignacian, Perigordian, Chatelperronian, Upper Palaeolithic, Basque Country.

Rosa RUIZ IDARRAGA*

RESUMEN

Se presenta una visión general actualizada del comienzo del Paleolítico Superior en el País Vasco con especial atención en el desarrollo del complejo industrial: Auriñaciense y Perigordense.

SUMMARY

Presented an up to date general vision of the beginning of the Upper Palaeolithic in the Basque Country with special emphasis on the developing of an industrial complex: the Aurignacian and the Perigordian.

LABURPENA

Lan honetan, Euskalerriko Paleolitosi buruz gaur egun ezagutzen diren datuen bilketa egin da, batipat, bertan garatzen den konplexu industrialaz azpimarratzen delarik Aurignac aldia eta Perigord aldia.

EL COMIENZO DEL PALEOLITICO SUPERIOR

El comienzo del Paleolítico Superior con sus profundas transformaciones paleoambientales, antropológicas y tecnológicas, determina un momento crucial en la Historia de la Humanidad. Numerosos estudios investigan la magnitud de estos cambios y su trascendencia para las épocas posteriores.

Nuestro trabajo propone una revisión de los datos de que disponemos en la actualidad sobre este período en el País Vasco, tomando como marco espacial los territorios englobados en el Departamento de Pirineos Atlánticos: Laburdi, Zuberoa, Benabarre y los del País Vasco Sur: Alava, Vizcaya, Guipúzcoa y Navarra.

Desde un punto de vista cronológico, el Paleolítico Superior aparece en la Europa occidental al final del interestadio Würm II/III, aproximadamente hacia el 35 o 34 milenio y se prolonga hasta aproximadamente el 18.000 a.c., fecha en la que comienzan a hacer su aparición las fórmulas solutrenses.

Un breve esbozo del paleoambiente en el que se produjo la aparición del Homo Sapiens y de su industria, requiere comentar los cambios de clima y paisaje que tuvieron lugar. El clima frío y húmedo

del Musteriense se transforma en un frío intenso y seco convirtiendo, en consecuencia a Europa en un paisaje estepario. Sin embargo, los diagramas polínicos realizados en Francia y Centroeuropa, muestran una serie de oscilaciones templadas y húmedas de corta duración que se intercalan entre los episodios glaciares y que se caracterizan por el aumento de las especies de bosque y el retroceso de la estepa. Termina esta etapa cuando las oscilaciones templadas se hacen más frecuentes y cercanas entre sí. Los datos disponibles de algunos yacimientos del País Vasco como Isturitz, Basté, Lezia y Lezetxiki, vienen a confirmar la secuencia descrita.

Es en este marco paleoambiental, coincidiendo con el interestadial Göttweiger, cuando aparece en Europa el *Homo Sapiens Sapiens*, en el que se distinguen dos grupos, Cro-magnon y Combe-Capelle. Algunos autores han reiterado la opinión de que esta irrupción tuvo un origen asiático y de que el Chatelperroniense es la respuesta cultural de los neandertales indígenas frente al Auriñaciense que aportan los Homo Sapiens venidos del Este. El Auriñaciense está claramente relacionado con el hombre moderno. En el País Vasco los únicos restos encontrados corresponden a Isturitz, en los niveles Auriñaciense Típico y Gravetiense. Podemos reconocer este tipo humano por los restos encontrados en el Auriñaciense

* Museo Arqueológico, Etnográfico e Hco. Vasco. 48006 Bilbao.

se Arcaico de Cueva Morin, como un individuo de gran estatura, (GONZALEZ ECHEGARAY, J. y FREEMAN, L.J. 1979).

La mayor parte de la ocupación humana de estos momentos se refiere a las cuevas aunque hay algunos asentamientos al aire libre como Basté (Saint Pierre d'Irube) y acaso Kurtzia (Barrika). Desde el Adour hasta el límite con Cantabria, las cuevas que eligieron se localizan a lo largo de las cuencas fluviales dominando estos valles cercanos al litoral, situación que le permitía utilizar los numerosos recursos de estas zonas. Yacimientos como Lezia, Lezetxiki, Usategi, Bolinkoba y Polvorín, situados en el interior, es probable que respondan a una ocupación estacional y tengan su complemento en yacimientos costeros (Fig. 1.).

Sin duda para una producción ventajosa en la economía de los cazadores recolectores es necesaria esta movilidad, aunque es posible que pudieran regresar a un mismo lugar o campamento base en una estación concreta. En base a los restos de cier-

vo y de aves migratorias I. DAVIDSON (1973) propone para el yacimiento de Isturitz una ocupación gravetiense durante los meses de Abril a Septiembre. En Lezetxiki, en el nivel IIIa, Aurifiaciense, la ocupación de la cueva tenía lugar en verano.

En esta breve descripción del medio en el que se desarrollan las industrias Aurifiaciense y Perigordien- se no podemos dejar de mencionar un hecho de gran trascendencia en la historia del hombre como es la aparición de las primeras manifestaciones artísticas. En el País Vasco contamos con los grabados de Venta Laperra (Carranza), atribuidas por H. BREUIL al Aurifiaciense Medio y la azagaya hallada en el Aurifiaciense Superior de la sala St. Martin de Isturitz, con un grabado de un prótomo de caballo.

Junto a estos cambios de tipo estructural hace su aparición una industria innovadora: los útiles se diversifican en subtipos y se repiten de forma estandarizada, las láminas son abundantes y el utillaje en hueso comienza a ser importante.

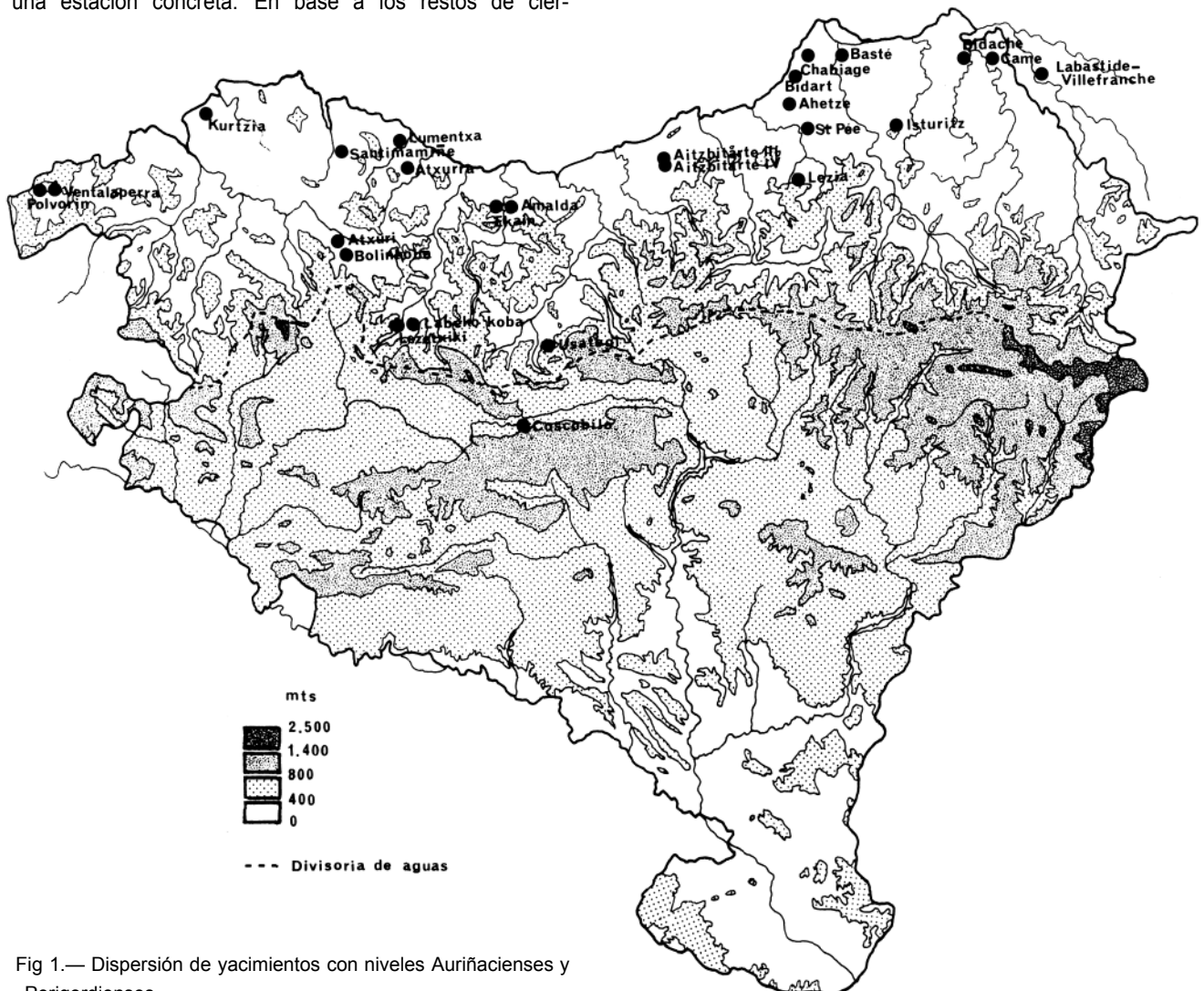


Fig 1.— Dispersión de yacimientos con niveles Aurifiacienses y Perigordienenses.

II. LA INDUSTRIA

I. El Perigordense Inferior (Chatelperroniense)

El Chatelperroniense se data en el Perigord en la primera fase, relativamente suave, del Würm III, (LAVILLE, H. 1975), entre los 31.000 y 35.000 BP. Se trata ya de una industria del Paleolítico Superior compuesta de raspadores sobre lámina, buriles, piezas truncadas, perforadores y cuchillos de Chatelperron, útil directos de esta industria. Junto a este utillaje hay una serie de perduraciones tipológicas como puntas Levallois, raederas y denticuladas. Entre el material óseo hallamos principalmente azagayas y punzones.

En el País Vasco, los yacimientos que han aportado datos importantes sobre estas industrias son Gatzarria, Basté e Isturitz.

A. Cueva de ISTURITZ

Se localiza a 12 km al sur de Hasparren, en un colina llamada Castellou. Fue excavada por E. PASEMARD entre 1913 y 1922 y, posteriormente por R. DE SAINT-PERIER. Los trabajos fueron publicados entre 1930 y 1936.

Los materiales atribuibles a esta industria son los encontrados en la zona del nivel s.III por debajo del Aurifiaciense Típico. En el utillaje aparecen, cuchillos de dorso y puntas de Chatelperron, junto a algunas piezas de tipo Musteriense.

B. Cueva de GATZARRIA

Se sitúa en la ladera del monte Hargagne, en Zuberoa, cerca de Ossas-Suhare. Fue excavada por G. LAPLACE entre 1961 y 1976, (LAPLACE, G. 1966).

El nivel definido como Chatelperroniense es el llamado cjn3. Se trata de un Chatelperroniense evolucionado con abundante material en cuarcita, puntas de Chatelperron y raspadores nucleiformes entre una industria con tendencia a la talla laminar.

C. Estación al aire libre de BASTE

Se localiza en el término de Saint Pierre d'Irube, en un alto junto al Nive desde el que se domina el valle. Las excavaciones de CL. CHAUCHAT se llevaron a cabo entre 1966 y 1967 y la publicación de estos trabajos tiene lugar al año siguiente. (CHAUCHAT, Cl. y THIBAUT, C. 1968). El nivel atribuido al Perigordense Antiguo ligeramente evolucionado es parecido al nivel 2 de Trou de la Chèvre, en Dordoña (CHAUCHAT, Cl. 1970). Cronológicamente puede situarse al final de Würm II/III.

El Perigordense Antiguo, desconocido en el País Vasco sur, salvo en las referencias bibliográficas al

nivel VIII de Santimamiñe, fue recientemente descubierto en los yacimientos guipuzcoanos de Ekain y Labeko Koba.

D. Cueva de EKAIN

Se sitúa en la cuenca del Urola, en la localidad de Deba (Guipúzcoa). La excavación fue comenzada por J.M. DE BARANDIARAN y J. ALTUNA en 1969, y continuándola este último desde 1973 hasta la finalización en 1975. Según se indica en la publicación de estas investigaciones (ALTUNA, J. y MERINO, J.M. 1984), la ocupación más antigua de la cueva se remonta a los finales del Musteriense y comienzos del Paleolítico Superior. Se trata del nivel IX, datado en una fecha superior a los 30.000 años. La industria lítica es escasa, con indicios de materiales chatelperronienses. Aparecen también algunos útiles en hueso retocados y abrasionados.

E. Cueva de LABEKO KOPA

Localizado al pie del monte Kutzetxiki, en Arrasate (Mondragón-Guipúzcoa), en el valle del río Deba y a pocos kilómetros de Lezetxiki. Durante los años 1987 y 1988 se desarrolló su excavación bajo la dirección de A. ARRIZABALAGA. Se distinguieron tres niveles arqueológicos, separados por dos estériles. El más profundo de ellos puede ser adscrito a un Chatelperroniense. En éste aparecen, entre otros materiales, dos puntas de Chatelperron, (ARRIZABALAGA, A. 1989).

F. Cueva de SANTIMAMIÑE

Esta cueva se sitúa en el término de Cortezubi (Bizkaia), en la ladera del Ereñuzarre. En 1918 J.M. DE BARANDIARAN y T. DE ARANZADI y E. DE EGUREN comenzaron los trabajos de excavación, que continuaron hasta 1926. En los años 1960, 1961 y 1962 volvió D. JOSE MIGUEL a Santimamiñe con el fin de excavar un testigo que amenazaba derrumbe.

En el año 1976 se publicaron los Obras Completas de J.M. DE BARANDIARAN que recogen estas últimas campañas de excavación, añadiendo una «Rescapitulación y Apéndice», en donde se ponen en relación estas campañas con las de la primera etapa.

A pesar de que en este último capítulo no aparece mención alguna a un nivel Chatelperroniense, en las memorias de excavación publicadas en 1935, encontramos el siguiente párrafo: «hacia el portal, en profundidad de 3,70 m. y en el fondo del vestíbulo, en profundidad de 2.09 m. creímos hallar algún sílex de tipo Chatelperron».

Otros autores han mantenido la existencia de un Chatelperroniense en Santimamiñe sin embargo, en

la revisión de estos materiales, (RUIZ IDARRAGA, R. 1987), no encontramos ningún indicio atribuible a un Perigordense Inferior.

3. PERIGORDIENSE MEDIO (Perigordense IV)

El Perigordense IV se caracteriza por la presencia de puntas de la Gravette y microgravettes. Son importantes las piezas truncadas y bitruncadas y abundantes los buriles. Para F. BORDES, la punta de la Gravette es una transformación de la punta o cuchillo de Chatelperron, siendo aquella más estilizada y de dorso rectilíneo. Para H. DELPORTE (1969), no existe una industria de transición entre el Perigordense Antiguo y el Reciente.

No hemos encontrado ejemplos de este estadio en el País Vasco. Quizá pudiera incluirse el nivel 2b de Le Basté, (CHAUCHAT, Cl. 1970).

4. PERIGORDIENSE SUPERIOR Y FINAL (Perigordense V y VI)

Según la interpretación de D. PEYRONY en La Ferrassie, el Perigordense V se caracteriza además de por la permanencia de los útiles gravetienses, por la presencia mayoritaria de uno de los siguientes elementos: puntas de Font-Robert (Va), elementos truncados (Vb) o buriles de Noailles (Vc).

Los yacimientos que en el País Vasco han sido incluidos en estas industrias son los que se exponen a continuación:

A. Cueva de ISTURITZ

La industria atribuible al Perigordense Superior es la contenida en la capa F.III de la sala Norte (N.IV de SAINT PERIER). Aparece una industria compuesta de abundantes láminas y raspadores, buriles numerosos de ángulo sobre truncadura, abundantes puntas de la Gravette y casi cuatro mil buriles de Noailles (PASSEMARD, E. 1944). Entre la industria ósea se encuentran ciento cincuenta instrumentos en hueso y asta de ciervo, de sección aplanada y bisel simple, llamadas por D. DE SONNEVILLE-BORDES, «Puntas de Isturitz».

B. Cueva de LEZIA

Esta cueva se sitúa cerca de Sare. En la publicación de E. PASSEMARD, (PASSEMARD, E. 1924), se cita el hallazgo de numerosos buriles de Noailles.

CL. CHAUCHAT describe en su estudio (CHAUCHAT, cl. 1973) doscientas cuatro piezas, predominando entre ellas, las de tipo «esquille» y los buriles de Noailles. También son numerosas las raederas y las láminas retocadas, los buriles diedros y sobre truncadura, apareciendo así mismo, dos puntas de la

Gravette y otras piezas variadas en escaso número. Se trata, según dicho investigador, de un Perigordense Superior con buriles de Noailles entre cuyos materiales aparecen algunos rasgos de una industria Aurifiaciense.

C. Cueva de GATZARRIA

El nivel superior de este yacimiento (cbcs) es relativamente pobre, pero puede ser adscrito a un Gravetiense con presencia de buriles de tipo Noailles y algunas puntas de dorso del tipo Gravette. (LAPLACE, G. 1966).

Encontramos evidencia de este período en los materiales aparecidos en Mouligna 2 (al sur de Biarritz), en Bidart, (CHAUCHAT, Cl. 1970) y en Assurucq, (ARAMBOUROU, R. 1976).

Los territorios de Bizkaia y Guipúzcoa aportan numerosos yacimientos atribuibles a este estadio del Perigordense. Sin embargo en muchos de estos niveles arqueológicos resulta difícil establecer clasificaciones y variaciones. Algunos de ellos no presentan la homogeneidad necesaria, otros tienen unos efectivos escasos y algunos, por último, están en curso de excavación o sus resultados no han sido aun publicados.

D. Cueva de BOLINKOBA

La cueva se halla en la ladera de la Peña Unzillatx, en Abadiano (Bizkaia). J.M. DE BARANDIARAN y T. DE ARANZADI comenzaron la excavación en 1932 continuándola al año siguiente.

Los materiales del último nivel, el VI, fueron atribuidos al Aurifiaciense Superior, (BARANDIARAN, J.M. 1952), lo que hoy se denomina Perigordense Superior. Aparecieron entre la industria lítica abundantes buriles de Noailles y muchas láminas retocadas y simples. La industria ósea presentaba punzones y puntas planas con incisiones que recordaron a D. JOSE MIGUEL el material óseo de Isturitz.

Otros autores han estudiado los materiales de este yacimiento. Entre ellos, I. BARANDIARAN (1967), analiza la industria ósea y adscribe el nivel VI al Gravetiense. Por otro lado, Ch. Mc COULLOUGH (1971), llevó a cabo un estudio de las piezas líticas de los niveles VI, V y IV en los cuáles aparecían como útiles más numerosos los buriles y entre ellos, los de tipo Noailles, junto con veintiocho puntas de la Gravette y diez microgravettes. Se trata sin duda, de un Perigordense con buriles de Noailles. Este carácter se extiende, según Mc COULLOUGH, a los niveles V y IV, que muestran una industria Noaillense con algunas inclusiones de piezas solutrenses. Este investigador establece semejanzas tipológicas entre el ni-

vel VI de Bolinkoba y los niveles IV y III de la cueva de Isturitz.

E. Cueva de SANTIMAMIÑE

J.M. DE BARANDIARAN expone en la memoria de excavación de este yacimiento (1935) la dificultad a la hora de establecer elementos de comparación que permitan adscribir adecuadamente estos materiales, debido a lo reducido de las zonas excavadas en los niveles solutrenses y auriñacienses. Este hecho unido a la falta de piezas directoras, suscita problemas a la hora de definir los conjuntos.

En la Recapitulación y Apéndice de la memoria de Santimamiñe de sus Obras Completas (BARANDIARAN, J.M. 1976) se distinguen dos niveles, VIII y IX, atribuidos al Gravetiense (?) y al Auriñaciense, respectivamente. Ambos niveles se componían de una zona superior con tierras arcillosas y con escasez de restos arqueológicos y otra inferior de tierra oscura, en donde se encontraba el grueso del material. Posteriormente se decidió la unificación de ambos niveles en el denominado nivel VIII.

Del conjunto de la industria lítica se deducen los caracteres que se mencionan a continuación (RUIZ IDARRAGA, R. 1987). Los buriles son el grupo predominante, con un incremento importante en el diagrama acumulativo a nivel de los buriles diedros y de los buriles sobre truncadura. No aparecen entre ellos buriles de Noailles. Entre las piezas de retoque abrupto hay que destacar la ausencia de piezas de Châtelperron así como de las puntas de la Gravette y microgravettes. El Grupo Perigordense es alto, debido sobre todo a las laminillas de dorso y a las truncaduras mientras es bajo el índice del Grupo Auriñaciense. En cuanto a la industria ósea, son abundantes las piezas apuntadas y dentro de estas las azagayas. Destaca en esta industria la existencia de una azagaya de base hendida o punta de Aurignac, útil tipo del Auriñaciense Antiguo.

Creemos que es posible relacionar la industria del nivel VIII de Santimamiñe con un Perigordense Superior al que quizá precedería un nivel Auriñaciense Antiguo, nivel únicamente indicado por la presencia de la azagaya de base hendida.

F. Cueva de AMALDA

Se encuentra ubicada en el barrio Aizarna de Cestona (Guipúzcoa). Su excavación se llevó a cabo entre 1979 y 1984 bajo la dirección de J. ALTUNA. El nivel referible a una industria del Perigordense Superior es el nivel VI. Se trata de un Perigordense V de Noailles con un porcentaje muy alto de este tipo de buriles, (comunicación oral de A. BALDEON).

G. Cueva de AITZBITARTE III

Esta cueva se sitúa bajo Aitzbitarte IV, en Rentería (Guipúzcoa). La excavación, aún en curso, se inició en 1985 y está dirigida por J. ALTUNA.

Por los restos aparecidos en el nivel VI, parece tratarse de un Perigordense Superior con una rica industria de buriles de Noailles. (ALTUNA, J. 1987).

H. Cueva de ATXURRA

Esta cueva se localiza en el Monte Gazteluko Atxa, en Berriatua (Bizkaia), en el camino de Lekeitio a Markina. Fue objeto de un sondeo arqueológico por J.M. DE BARANDIARAN y T. DE ARANZADI en el año 1934.

En esta excavación se establecieron dieciséis capas, excavadas de diez en diez centímetros. Las capas número XIV, XV y XVI (entre 1.40 y 1.70 m), ofrecieron entre sus materiales buriles de Noailles, raspadores sobre lámina, puntas retocadas y un raspador en hocico. Para Ch. Mc COULLOUGH (1971), se trata de un industria de tipo perigordense con algunos elementos solutrenses, de gran parecido con lo expuesto en el nivel V de Bolinkoba.

Finalmente habría que mencionar el nivel II de la cueva de Lezetxiki y el nivel III de la cueva de Usategi, atribuidos ambos al Perigordense Superior. Fueron excavadas por J.M. DE BARANDIARAN (el primero de ellos durante las últimas campañas, en colaboración con J. ALTUNA), (BARANDIARAN, J.M. 1978a), (BARANDIARAN, J.M. 1977).

5. PERIGORDIENSE VII (Protomagdalenense)

El Perigordense VII se sitúa estratigráficamente entre el Auriñaciense V y el Solutrense. El aspecto de la industria lítica así como los grabados en instrumentos de asta encontrados en el Abri Pataud, llevaron a D. PEYRONY a considerar esta industria como precursora del Magdalenense. Hasta el presente se conocía esta etapa únicamente en Perigord, en el Abri Pataud y en Laugerie-Haute y se había datado en aproximadamente una fecha de 20.000 años. Para F. BORDES y D. DE SONNEVILLE-BORDES, de la continuación de las láminas y laminillas de dorso de tipo gravetiense, podría deducirse que se trata de una etapa final de la industria Perigordense.

En el País Vasco, únicamente los materiales del nivel V de Amalda pueden ser considerados Perigordense VII (comunicación oral de A. BALDEON). Se trata de un nivel con numerosos buriles y laminillas de dorso en el que se ha producido un descenso importante de las láminas auriñacienses y de los raspadores y han desaparecido los buriles de Noailles.

Perigordiense VII (Protomagadaliense)	WüRM IIIc	.19.000	Amalda	
Perigordiense VI				Tursac
Perigordiense V	WüRM IIIb	.27.400	Amalda n.VI Bolinkoba n.VI Usategi n.III Aitzbitarte III n.VI Lezetxiki n.II Atxurra c. XIV, XV, XVI Santimamiñe n.VIII Gatzarria n. cbcs Isturitz n. F.III Lezia	
Perigordiense IV	WüRM III	32.000.	Le Basté n.2a (indet.)	
Auriñaciense evoluc.			WüRM IIIa	Le Basté n.2b (indet.)
Auriñaciense II			Arcy	Isturitz n. s.III Le Basté n. 2c Bidart
Auriñaciense I	WüRM IIIa		Labeko koba Polvorin Santimamiñe n. IX (?) Gatzarria n. cbcl Le Basté n. 3a-3bs Isturitz n. s.III	
Protoauriñaciense	WüRM II/III	36.000	Gatzarria n. cjn1 Labeko koba	
Perigordiense Ant. (Chatelperroniense)			Hengelo- quinson	Ekain n. IX Labeko koba Gatzarria n. cjn3 Isturitz n. s. III Le Basté n. 3bm

Fig. 2.—Desarrollo del Auriñaciense y Perigordiense en el País Vasco.

6. PROTOAURIÑACIENSE

Los vestigios más antiguos del Auriñaciense se han encontrado en escasos yacimientos del País Vasco. Desde un punto de vista cronológico, esta fase podemos incluirla en el interstadial WüRM II/III. El carácter general de la industria es poco laminar aunque aparecen ya las láminas con retoque auriñaciense. Los raspadores son numerosos y predominan aquellos realizados sobre lasca y sobre todos los carenados. Los buriles son escasos y numerosas las piezas de tipo «arcaico» raederas, escotaduras y denticulados.

A. Cueva de GATZARRIA

El nivel cjn1 fue atribuido a un Protoauriñaciense. Su industria lítica tenía abundantes piezas lami-

nares y laminillas con retoque abrupto marginal y entre el material óseo, una pequeña punta cilindro-cónica o fusiforme, (LAPLACE, G. 1966).

B. Cueva de LABEKO KOBÁ

Existe en este yacimiento un nivel con un posible protoauriñaciense, con laminillas Dufour, entre un nivel Chatelperroniense y otro claramente Auriñaciense, (ARRIZABALAGA, A. s.f.).

7. AURIÑACIENSE TIPICO ANTIGUO

En el Auriñaciense Antiguo el utillaje lítico se basa principalmente en el predominio de los raspadores sobre los buriles. Son abundantes los raspadores que se realizan sobre lámina auriñaciense, los raspadores carenados y en hocico y son típicas de

este momento las láminas aurifiacienses, algunas de ellas estranguladas. Entre el utillaje óseo destaca la presencia de la azagaya de base hendida, fabricada en hueso, asta o marfil.

A. Cueva de *ISTURITZ*

El nivel s.III de la sala St. Martin, llamado Aurifiaciense Típico con puntas de base hendida por E. PASSEMARD, ofreció una industria lítica de abundantes raspadores sobre lámina retocada, raspadores carenados y en hocico y unos pocos buriles. Entre la industria ósea, se encontraron numerosas azagayas de base hendida, punzones de base reservada, huesos decorados con marcas de caza y colgantes realizados en dientes de animales.

B. Estación al aire libre de *Le BASTE*

Los niveles 3a y 3bs de este yacimiento corresponden a una ocupación aurifiaciense que se extiende hasta la oscilación climática templada del Aurifiaciense II del Perigord, (CHAUCHAT, Cl. 1970).

C. Cueva de *GATZARRIA*

El nivel cbc1 de este yacimiento contenía una industria con abundantes láminas aurifiacienses y raspadores en extremo de lámina. Entre la industria ósea destaca la presencia de las azagayas de base hendida, algunos alisadores y huesos con marcas de caza. (SAENZ DE BURUAGA, A. 1988).

En Euskadi sur los yacimientos que presentan materiales de esta fase del Aurifiaciense Antiguo son los de Santimamiñe, Polvorín y Labeko koba.

D. Cueva de *SANTIMAMIÑE*

El fósil-guía del Aurifiaciense Antiguo, la azagaya de base hendida aparece siglado en el nivel VIII de Santimamiñe, asignado por nosotros al Perigordense Superior. Puede esto suponer que existió un nivel Aurifiaciense y que pudo ser éste el antiguo nivel IX de las memorias de excavación, cuyos materiales y los del nivel VIII se unificaron bajo este último.

E. Cueva del *POLVORIN* o *VENTA LAPERRA*

Esta cueva se sitúa en la falda del Pico Mirón, en la zona de Carranza (Bizkaia). En 1931 J.M. DE BARANDIARAN y T. DE ARANZADI llevaron a cabo su excavación en una breve campaña.

La revisión de estas materiales como parte de nuestra Tesis de Doctorado sobre los comienzos del Paleolítico Superior en el País Vasco, descubrió una industria lítica y ósea de gran interés. En la industria lítica los índices tipológicos indican el predomi-

nio del Grupo Aurifiaciense. El carácter plenamente Aurifiaciense Antiguo de esta colección de materiales viene apoyado por el reciente descubrimiento entre ellos, de varias azagayas en hueso con base hendida (en colaboración con A. BALDEON), (RUIZ IDARRAGA, R. 1990).

F. Cueva de *LABEKO KOPA*

En el primer nivel se localiza una industria claramente Aurifiaciense con raspadores en hocico, láminas aurifiaciense y punzones en hueso, (comunicación oral de A. ARRIZABALAGA).

8. AURIÑACIENSE II

Quizá pueda incluirse dentro de este estadio el nivel 2c de Le Basté y algunos materiales de Bidart, (CHAUCHAT, Cl. 1970).

9. AURIÑACIENSE EVOLUCIONADO

Chabiage 1 presenta evidencias de una industria Aurifiaciense de tipo evolucionado, pudiendo situarla en un momento ligeramente anterior al Aurifiaciense V de Laugerie-Haute. (CHAUCHAT, Cl. 1970).

En esta relación de yacimientos dentro de la industria Aurifiaciense habría que incluir una serie de lugares de los que aún no se posee suficiente información como Bichache, Came, Labastide-Villefranche, Sussaute y en el valle de Aspe, (ARAMBOUROU, R. 1976).

En el resto de yacimientos, la gran parte de los niveles que pueden incluirse son pobres y confusos en sus materiales y sus colecciones deben ser revisadas. Por esta razón su adscripción debe hacerse con prudencia. Se trata del nivel III de la cueva de Lezetxiki, el nivel V de Aitzbitarte IV, algunos materiales de la colección BARANDIARAN de Coscobilo, un nivel de la cueva de Venta Laperra (por encima del Musteriense), el nivel c1 de Kurtzia y el estrato F de la cueva de Lumentxa, (BARANDIARAN, J.M. 1958, 1978a, 1978b), (BEGUIRISTAIN, M.A. 1974).

III. CONCLUSIONES

La complejidad y detalle con que se presentan en Perigord estas tradiciones no parecen reproducirse en el País Vasco. Sin duda hay que pensar que pueden existir diferencias de tipo paleoambiental y cultural entre unas regiones y otras y que no es posible encontrar la misma riqueza y equilibrio en el utillaje que se describe en las excavaciones francesas. Resulta difícil por tanto, trasladar de forma exacta los datos existentes del complejo aurifiaco-perigordense vasco al esquema francés.

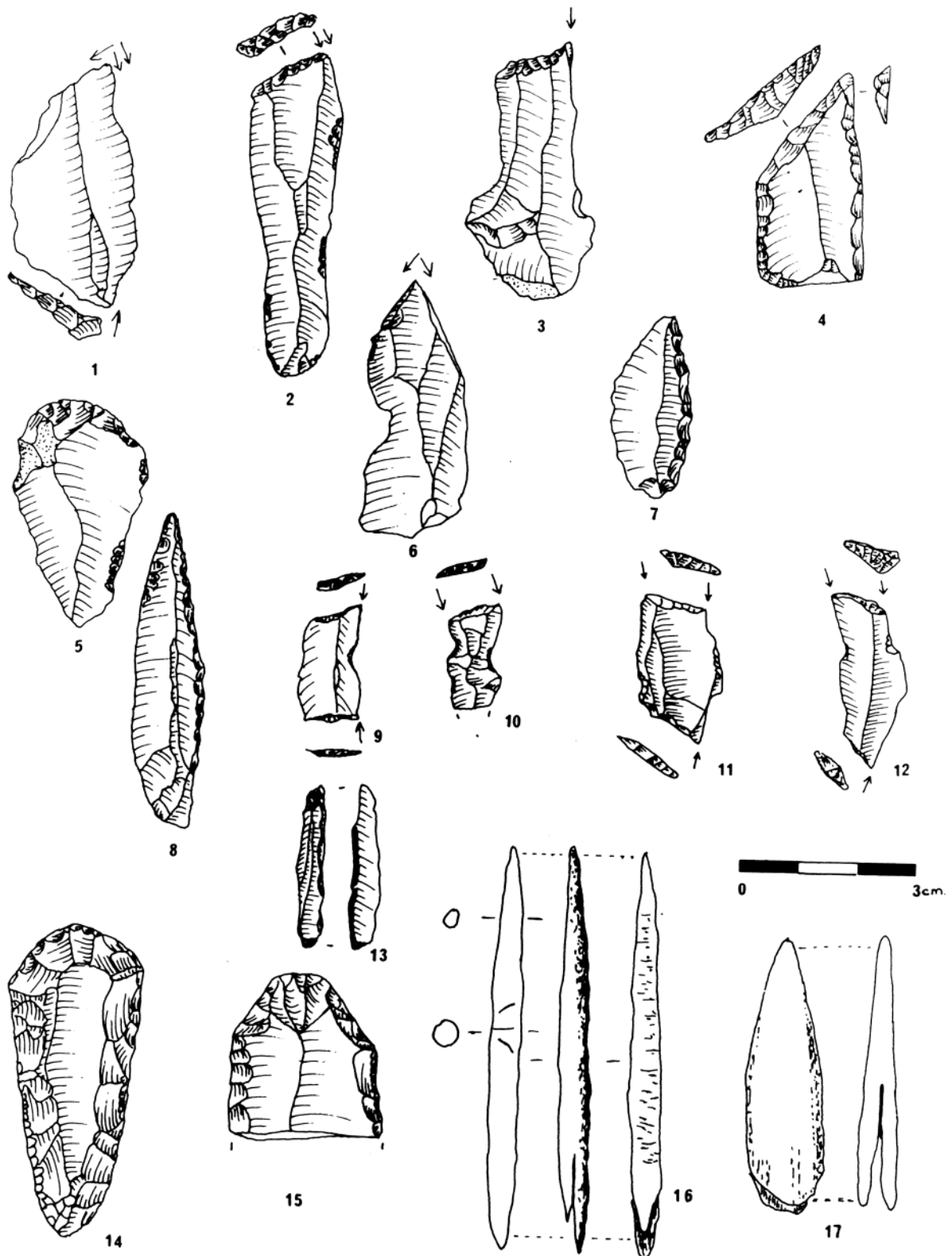


Fig. 3.—Industria Perigordienne y Auriñaciense

1-3. Buriles sobre truncadura (Santimamiñe); 4. Truncadura, (Santimamiñe); 5. Raspador (Santimamiñe); 6. Buril diedro (Santimamiñe); 7. Punta de Cahtelperron, (Gatzarria); 8. Punta de la Gravette (Bolinkoba); 9-10. Buriles de Noailles (Bolinkoba); 11-12. Buriles de Noailles (Lezia); 13. Laminilla Dufour (Santimamiñe); 14. Raspador sobre lámina auriñaciense (Polvorín); 15. Raspador en hocio (Polvorín); 16. Azagaya de base hendida (Santimamiñe); 17 Azagaya de base hendida (Gatzarria).
 (1-6, 8-10, 13-16 según R. Ruiz Idarraga; 7 según G. Laplace; 11-12 según Cl. Chauchat; 17 según A. Sáenz de Buruaga).

Del conjunto de los datos expuestos, puede deducirse que existe cierta similitud entre el País Vasco sur y el norte en cuanto a los estadios que encuentran representación. El Perigordienense Inferior es escaso, así como tampoco conservamos datos, por el momento, de un Aurifiaciense Superior, excepto quizá Chabiage 1. Por el contrario, resultan más abundantes las referencias al Aurifiaciense Antiguo y sobre todo al Perigordienense Superior.

No parece que el Aurifiaciense y el Perigordienense muestren diferencias en cuanto a su distribución geográfica, apareciendo en ocasiones en la estratigrafía de un mismo yacimiento.

Por último habría que añadir que el objeto de la investigación prehistórica es la reconstrucción de los modos de vida de estos grupos humanos. Es por tanto necesario establecer relaciones entre la industria, los recursos y la población. Por el momento, sin embargo, el número de yacimientos conocidos con niveles de este período que puedan aportar datos suficientes para el diseño de posibles esquemas, es reducido. Muchos aspectos de como se produjo la sucesión de estas industrias, su significado y el entorno en el cual se desarrollaron, únicamente se clarificarán con nuevos trabajos de campo y con análisis multidisciplinarios. Confiamos en que las excavaciones modernas que conciernen a estas épocas como Amalda, Aitzbitarte III, Labeko Koba y otras que puedan emprenderse aportarán nuevos datos que permitan un mayor acercamiento al cazador paleolítico.

BIBLIOGRAFIA

- ALTUNA, J.
1987 *Arkeoikuska* 86. Vitoria.
- ALTUNA, J.; BALDEON, A. & MARIEZKURRENA, K.
1990 La Cueva de Amalda (Cestona-País Vasco). Ocupaciones Paleolíticas y Postpaleolíticas. *Eusko Ikaskuntza, serie B*.
- ALTUNA, J. & MERINO, J.M.
1984 *El Yacimiento prehistórico de la cueva de Ekain (Deba, Guipúzcoa)*. *Eusko Ikaskuntza, serie B1*, 1-351. San Sebastián.
- ARAMBOUROU, R.
1976 Les civilisations du Paléolithique Supérieur dans le Sud-Ouest (Pyrénées Atlantiques). *La Préhistoire Française* 1, 1237-1242.
- ARANZADI, T. de & BARANDIARAN, J.M. de
1935 *Exploración de la cueva de Santimamiñe (Basondo, Cortezubi)*, 3. memoria, yacimientos azilienses y paleolíticos. *Exploración de la caverna de Lumentxa, (Lekeitio)*. Bilbao.
- ARRIZABALAGA, A.
1989 *Labeko Koba hace 30.000 años*. (Folleto explicativo de la exposición «Labeko Koba hace 30.000 años»).
- BARANDIARAN, I.
1967 El Paleomesolítico del Pirineo Occidental. *Monografías Arqueológicas* 3. Zaragoza.
- BARANDIARAN, J.M. DE
1950 Bolinkoba y otros yacimientos prehistóricos de la Sierra del Amboto. *Cuadernos de Historia Primitiva* 2, 75-112.
1958 *Excavaciones en Carranza: Bortal, Ventalaperra, Polvorín*. *Vizcaya, n. 10*, 49-52.
1960 *Estación de Kurtzia, (Barrica-Sopelana)*. Servicio de Investigaciones Prehistóricas de la Excm. Diputación Provincial de Vizcaya.
1961 *Excavaciones arqueológicas en Vizcaya, Silbranka, Atxurra y Goikolau, Vizcaya, n. 17, 20 y ss.*
1976 Vasconia Antigua: La cueva de Santimamiñe. *Obras Completas IX*. La Enciclopedia Vasca. Bilbao.
1977 Excavaciones en Jentilbaratza y Kobalde (Ataun). *Munibe* 29, 195-212.
1978a Exploración de la cueva de Lezetxiki (Mondragón). *Obras Completas XIII, XIV*, 423-480 y 327-333. La Gran Enciclopedia Vasca. Bilbao.
1978b Excavaciones en Aitzbitarte IV. *Obras Completas XV*, 7-195. La Gran Enciclopedia Vasca. Bilbao.
- BEGUIRISTAIN, M.A.
1974 La colección Barandiarán de Coscobilo de Olazagutía. Contribución a la industria lítica del yacimiento. *Principio de Viana* 136-137, 345-401.
- CHAUCHAT, CL.
1970 Le Paléolithique Supérieur de la région de Bayonne, (Pyrénées Atlantiques). *B.S.P.F.* 60.
1973 La grotte Lezia à Sare. *Bull. du Musée Basque* 61, 155-166.
- CHAUCHAT, CL. & THIBAUT, C.
1968 La station de plein air de Le Basté à Saint-Pierre d'Irube. *B.S.P.F.* 65, 295-318.
- DAVIDSON, I.
1976 Seasonality in Spain. *Zephyrus* XXVI-XXVII. 167-173.

DELPORTE. H.PASSEMARD.

- 1969 Les fouilles du Musée des Antiquités Nationales à La Ferrassie. *Bull. des Antiquités Nationales* 1.

LAPLACE, G.

- 1966 Les niveaux chatelperronien, protoaurignacien et aurignacien de la grotte Gatzarria à Suhare en Pays Basque. *Quartar* 17, 117-140.

LAVILLE, H.

- 1975 *Climatologie et chronologie du Paléolithique en Périgord. Etude sédimentologique de dépôts en grottes et sous abris.* Ed. Laboratoire de Paléontologie Humaine et de Préhistoire Univ. de Provence.

Mc COULLOUGH, CH.

- 1971 *Perigordian facies in the upper Palaeolithic of Cantabria.* Univ. of Pennsylvania. Th. Doct.

E.

- 1912 L'industrie de la grotte de Sare. *B.S.P.F.*
1944 La caverne d'Isturitz du Pays Basque. *Préhistoire IX*, 7-84.

RUIZ IDARRAGA, R.

- 1987 Avance al estudio del nivel VIII de la cueva de Santimamiñe. *Kobie XVI*. 133-142.
Las azagayas de base hendida de la cueva del Polvorin (Venta Laperra D). Carranza-Vizcaya. (en prensa)

SAENZ DE BURUAGA, A.

- 1988 La industria ósea del Paleolítico Superior de la cueva de Gatzarria (Zuberoa, País Vasco). *Veleia* 5, 7-35.