

MUNIBE (Antropología-Arkeologia) 57	Homenaje a Jesús Altuna	17-30	SAN SEBASTIAN	2005	ISSN 1132-2217
-------------------------------------	-------------------------	-------	---------------	------	----------------

Biografía de Jesús Altuna

Jesus Altunaren biografia

Izaskun ALTUNA*
Xabier ALTUNA**

Si ya es difícil escribir la biografía de cualquier persona guardando la objetividad debida, más difícil es todavía escribir la del propio padre. Procuraremos sin embargo ser fieles a esa objetividad, limitándonos a seguir su "*curriculum vitae*", glosado con notas tomadas de otros autores, colegas y discípulos suyos, así como de otras procedentes de publicaciones suyas o escuchadas de su boca durante nuestra vida.

JESÚS ALTUNA nace en Berastegi (Gipuzkoa, País Vasco) en 1932. Inicia los cursos de Enseñanza Primaria en 1936, en su propio pueblo, nada más ser ocupado éste por la Dictadura franquista. Concluye las clases de Enseñanza Primaria en el Colegio de PP Escolapios de Tolosa entre 1940 y 1942, para iniciar el Bachillerato en el mismo Colegio, donde cursa los dos primeros años.

En 1941 perdió a su padre.

En 1944 ingresa en el Seminario de Vitoria donde concluye los estudios correspondientes al Bachillerato, estudiando después tres cursos de Filosofía y dos de Teología. Termina los estudios teológicos con otros dos cursos más en el Seminario de San Sebastián.

De su paso por el Seminario ha recordado siempre la calidad de las clases de Ciencias Naturales impartidas por D. LEONCIO ARAVIOTORRE, así como las de Sociología por D. GREGORIO YURRE y las de Historia de la Filosofía moderna por D. URBANO GIL. En todo caso las que más huella dejaron en él fueron las de L. ARAVIOTORRE, que marcaron su vocación futura.

En 1955 se traslada a Madrid en compañía de su madre a estudiar en la Facultad de Ciencias de la Universidad Complutense los estudios de Ciencias Biológicas, que concluye en 1960.

Le gustaba mucho la Genética y la Bacteriología y tuvo ocasión de trabajar en el CSIC, en Madrid, pero él deseaba volver al País Vasco, a pesar de que era casi imposible trabajar en esos campos aquí, ya que no existían entre nosotros en aquellos años laboratorios adecuados para llevar adelante tales investigaciones.

También sentía atracción por los problemas de los orígenes. El origen de la vida, el origen y evolución de las especies, el origen del hombre, de nuestro Pueblo. Conocía por otro lado que J. M. DE BARANDIARAN había reanudado, tras un largo exilio, las excavaciones arqueológicas, que tuvo que interrumpir en 1936.

Por eso ya antes de terminar estos estudios, en 1958, asiste a una excavación arqueológica dirigida por J. M. DE BARANDIARAN, quien le indica que hasta el presente en los yacimientos vascos se habían estudiado especialmente las industrias prehistóricas, trabajo que realizaba él mismo, y los restos humanos, trabajo que realizaba TELESFORO DE ARANZADI. Pero que todos los numerosísimos restos óseos procedentes de la alimentación del hombre prehistórico quedaban por estudiar, a falta de especialista, y que al ser él próximamente biólogo, podía especializarse en esta rama de la investigación arqueológica, pues podría así aportar datos importantes al conocimiento de nuestro pasado prehistórico (fot.1).

* IZASKUN ALTUNA, San Isidro auzoa 30 - 3º A (Arroa behe) 20749 Zestoa. E-mail: ixas@jan-wesbuer.de

** XABIER ALTUNA, Mendigain 30 - 6º C 20014 Donostia. E-mail: xabieraltuna@seorl.net



Fot 1. Excavando Lezetxiki con J. M. DE BARANDIARAN. 1966 (fot. M. LABORDE).

Durante el curso 1960-61 es profesor ayudante de prácticas en la asignatura de Paleontología en la Universidad Complutense de Madrid.

En 1961 se traslada a su tierra y es nombrado profesor de Biología y Cuestiones biológico-filosóficas en el Seminario de San Sebastián. Al mismo tiempo comienza a trabajar en el estudio de los restos óseos procedentes de los principales yacimiento arqueológicos del País Vasco. Pero la dificultad era muy grande. La Arqueozoología en España era desconocida. Solo a finales de los años 60 comenzaron a aparecer los importantes trabajos que la Escuela de Arqueozoología de la Universidad de Munich, con el Prof. J. BOESSNECK a la cabeza y su más estrecha colaboradora A. VON DEN DRIESCH, había iniciado en yacimientos andaluces. Estos trabajos procedían de las faunas que el Instituto Arqueológico Alemán con sede en Madrid, iba exhumando de las excavaciones arqueológicas en yacimientos de la Prehistoria reciente y la Protohistoria en el sur Peninsular. En todo caso la Arqueozoología de yacimientos Paleolíticos se reducía a algún trabajo de E. AGUIRRE con BIBERSON referente a algunos restos de yacimientos del Paleolítico Inferior de Torralba y Ambrona, provenientes de las excavaciones llevadas a cabo por HOWELL de la Universidad de Chicago.

Como ha dicho él mismo muchas veces, "para llevar a cabo esta investigación era preciso formar una colección osteológica de comparación o referencia, sin la cual era imposible poder determinar

los restos fragmentados procedentes de las excavaciones arqueológicas. Los grandes Centros de investigación europeos en esta línea, como Londres, París, Munich, Stuttgart o Basilea, habían formado esas colecciones el siglo pasado, en buena medida gracias a su imperio colonial. Traían así de estas colonias esqueletos de animales hoy extinguidos en Europa, pero que habían coexistido con el hombre prehistórico europeo. Para este quehacer contaban con preparadores de tales esqueletos".

Nada de estas condiciones se daban en el País Vasco de 1960. Por eso el esfuerzo de formar la citada colección ha sido inmenso. J. ALTUNA, primeramente solo y después acompañado de su mujer, nuestra madre, K. MARIEZKURRENA y hasta de nosotros en ocasiones, ha formado esta colección en el laboratorio de Arqueozoología de la Sociedad Aranzadi (fot. 2 y 3). Ha contado también para ello con la inestimable colaboración de taxidermistas y otros investigadores amigos, entre los que cabe destacar J. M. ELOSEGUI. Hoy continúa aún completándola y es consultada también por investigadores de otros Centros. Esta osteoteca cuenta con esqueletos de distintas edades de toda la fauna ibérica, así como de animales nórdicos o de la estepa asiática, que se extendieron hacia el Sur durante las épocas glaciares. También de animales africanos presentes entre nosotros durante amplios períodos de nuestra prehistoria. Quedaba así establecida la infraestructura necesaria para estas investigaciones en el futuro.



Fot. 2. Recolectando material osteológico en familia. Aralar 1982 (fot. J. ALTUNA).

Pero antes de llegar a esto tuvo que pasar largas temporadas, especialmente en Alemania, preparándose para la futura investigación, en Centros donde disponía de materiales y bibliotecas.

Así en Ludwigsburg, donde estaba la Sección paleontológica del Museo de Historia Natural de Stuttgart, le atendió el Prof. K. D. ADAM. Aquí pudo consultar, entre otros, los numerosos restos de *Dicerorhinus hemitoechus* determinados por el PROF. K. STAESCHE, cuyo hijo participa en este homenaje. En Basilea, en el Museo de Historia Natural le dio toda suerte de facilidades el DR. HÜRZELER, investigador del *Oreopithecus bamboli* descubierto en la Toscana. Aquí pudo consultar durante una larga temporada la magnífica colección osteológica perfectamente organizada en el Centro. No en vano habían pasado por ese Centro antes de HÜRZELER, L. RÜTIMEYER y F. ED. KOPY entre otros. Las consultas bibliográficas las realizó preferentemente en el Instituto de Paleontología de Bonn (fot. 4). En esta ciudad contaba también con la ayuda del PROF. G. NOBIS en la Sección de Mamíferos del Museum A. König etc..etc.. Se observa una nota de tristeza cuando cuenta estas cosas, ya que todos ellos han desaparecido. El PROF. NOBIS visitó por última vez San Sebastián pocos meses antes de su muerte acompañado de su esposa.

Por otro lado la relación con el Instituto de Paleoanatomía e Investigación de la Domes-

ticación de la Facultad de Veterinaria de la Universidad de Munich, dirigido por el Prof. BOESNECK y en el que colaboraba estrechamente la Prfa. A. VON DEN DRIESCH, citado anteriormente fue altamente provechosa para estas investigaciones, ya que enviaban a nuestro padre en intercambio de trabajos, muchas de las publicaciones de aquel Centro. "Intercambio ventajoso para mí", suele de decir, ya que a cambio de lo que él y posteriormente él con nuestra madre K. MARIEZKURRENA publicaban y les enviaban, recibían todo lo que en aquel importantísimo Centro para la Arqueozoología Europea se publicaba. También la profesora A.V. DRIESCH participa asimismo en este homenaje.



Fot. 3. Recolectando, con sus hijos, material osteológico en el Pirineo. 1981 (fot. J. ALTUNA).



Fot. 4. Ante el Paläontologisches Institut de Bonn, 40 años más tarde, en 2002 (Fot. K. MARIEZKURRENA).

También recuerda con agradecimiento las atenciones en el Museo de Historia Natural de Londres, por parte del DR. A. J. SUTCLIFFE, que le abrió las impresionantes colecciones de aquel museo y especialmente las del DR. F. PRAT del Instituto de Cuaternario de la Facultad de Ciencias de Burdeos.

Grandes alegrías de este tiempo, según él, son los primeros hallazgos para la Península Ibérica de especies tales como *Gulo gulo*, *Lepus timidus*, *Alopex lagopus*, *Stephanorhinus hemitochus* (fot. 5).

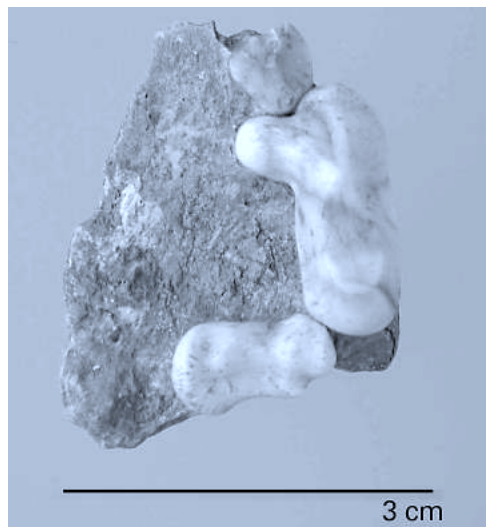
Por otro lado en 1963 J. ALTUNA sucede a J. M. DE BARANDIARAN en la Dirección del Departamento de Prehistoria de la Sociedad de C. Aranzadi. Ve que así como la Arqueozoología, nacida en Centroeuropa de la Paleontología de Mamíferos, era un disciplina necesaria para el conocimiento de la Humanidad prehistórica, lo eran también otras, que venían participando en esta labor en otros Centros europeos. Así la Palinología y la Sedimentología, junto con la ampliación de la

Arqueozoología a otros taxones zoológicos como las aves, los moluscos etc..., fuente de alimentación también del hombre prehistórico. Veamos lo que a este respecto dice de él A. ARRIZABALAGA, uno de sus discípulos, hoy profesor de Prehistoria en la Universidad del País Vasco, que realizó su primera campaña de excavaciones, siendo aún muy joven, en la que dirigía J. ALTUNA en la cueva de Amalda (fot. 6).

"Culminada su formación con la lectura de una tesis doctoral en Arqueozoología y retirado BARANDIARAN de las tareas de campo arqueológicas en el yacimiento de Ekain, la trayectoria académica de aquel discípulo de Barandiarán adquiere una dinámica propia. En ella tiene un componente innegable la lucha y la reivindicación de disciplinas que venían siendo descuidadas en nuestra tierra, cuando estaban por el contrario bien presentes en otras regiones europeas que JESÚS ALTUNA tenía siempre en mente".

Surgen así nuevos laboratorios en el seno del Departamento de Prehistoria y nuevos colaboradores. De esta manera el estudio arqueológico adquiere otro nivel, con la implantación de una investigación interdisciplinar.

De esta investigación han salido trabajos interdisciplinarios tales como los referentes a los yacimientos de Ekain, Erralla, Amalda etc... En los índices de estas obras puede verse que, bajo la dirección del candidato, han participado también en ellos especialistas de otros Centros, tales como de las Universidades del País Vasco, de la Autónoma de Madrid, de Valencia, del CSIC de Madrid y del Centro arqueozoológico de Horwich (Gran Bretaña).



Fot 5. Fragmento de maxilar de *Gulo gulo* del nivel Gravetiense del yacimiento de Lezetxiki (Gipuzkoa) (fot. J. ALTUNA).



Fot. 6. Excavaciones en Amalda. 1984.

Sus estudios sobre los restos óseos sientan las bases de la Arqueozoología a nivel del Estado Español. Su tesis doctoral publicada en 1972, es el primer trabajo en este campo, junto con los de la Escuela de Arqueozoología de Munich, antes citada, en Andalucía. Esto hace que acudan a él muchos arqueólogos que trabajan en toda la Península, tanto nacionales como extranjeros, a fin de que investigue los restos faunísticos procedentes de sus excavaciones. De esta manera colabora en otros proyectos, que abarcan geográficamente todo el País Vasco, Cantabria, Asturias, La Rioja, Aragón, Burgos, Guadalajara, Castellón, el Algarve portugués... y fuera de la Península, Las Landas y los Altos Pirineos. Además de prehistoriadores españoles han acudido a él con este fin prehistoriadores franceses y americanos tales como G. LAPLACE, de la Universidad de Pau, G. L. FREEMAN de la de Chicago, G. CLARK de la de Arizona o L. G. STRAUS de la de New Mexico. En su bibliografía pueden verse los trabajos correspondientes a estas colaboraciones. Veamos lo que el PROF. ARTURO MORALES catedrático de la Universidad Autónoma de Madrid dice:

“JESUS ALTUNA fue uno de los primeros, hace ahora más de 40 años, en aprovechar el potencial explicativo de las faunas para comprender una importante faceta de las relaciones hombre/animal en el pasado. Formado como paleontólogo, no tar-

dó en percatarse del valor del resto de la fauna como “ente cultural” amén del biológico y, a pesar de que alguno de sus trabajos iniciales (en concreto su enciclopédica Tesis Doctoral, un clásico en su género y plenamente vigente en la actualidad) presente un corte fundamentalmente paleontológico, pronto la vertiente arqueozoológica cobra vigor en su producción científica y marca una gran parte de su posterior trayectoria investigadora.”

Opiniones análogas podemos leer en varios de los artículos que se publican en estos volúmenes, en especial en el segundo tomo de éste homenaje en el epílogo del artículo de L. G. STRAUS, profesor de la Universidad de New México.

En otro orden de cosas desde el comienzo de sus trabajos, durante el desarrollo de estas investigaciones J. ALTUNA se da cuenta de que el Patrimonio Prehistórico inmueble, es decir, los yacimientos en cuevas y los megalitos (dólmenes, túmulos, cromlechs y menhires) constituyen un Patrimonio muy frágil. Así lo ha repetido él innumerables veces, en especial ante las autoridades de nuestro pueblo: *Este Patrimonio milenario, que parece muy resistente por lo mucho que ha durado, es hoy sumamente frágil. Puede en efecto ir desapareciendo fácilmente antes las grandes obras, que se llevan a cabo con maquinaria potente en nuestro solar: canteras, carreteras-variantes, pistas forestales, talas y repoblaciones(fot. 7)*



Fot. 7. Menhir de Mugarriluze, con el hito señalizador. 1999 (fot. K. MARIEZKURRENA).

Especialmente difícil fue la protección del yacimiento de Ekain, aparecido durante los años del gran auge turístico de Altamira. Las autoridades locales, apoyadas por el Ministerio de Educación de Madrid, quisieron explotar también esta cueva para el turismo. Al verse el peligro que esto entrañaba a su conservación, J. ALTUNA desde el Dpto. de Prehistoria se opuso frontalmente a tal explotación, lo que le acarreó problemas diversos con la Administración. Hoy, cuando se ve que Ekain es una de las cuevas de arte rupestre mejor conservadas de todo el Arte parietal paleolítico le felicitan por tal actuación todos los prehistoriadores que la visitan.

Actualmente J. ALTUNA dirige las labores de realización de una réplica de este Santuario rupestre, a fin de proteger más fácilmente el original y dar a conocer el Bien Patrimonial que encierra. Véase lo que se dice sobre esto en los artículos escritos en este homenaje por KORO MARIEZKURRENA y RENAUD SANSON.

Dentro de este campo de la conservación del Patrimonio Arqueológico urgía elaborar una Carta Arqueológica, a fin de que tal Patrimonio fuera conocido, ya que, como repite él, *“no puede salvarse lo que se desconoce”* (fot 8).

Inician esta Carta en solitario él y su mujer y colaboradora, pero al incrementarse el número de

jóvenes universitarios en el Departamento al final de los años 70, esta Carta adquiere un ritmo mayor y más eficaz. Se publica así la primera Carta Arqueológica de Gipuzkoa en 1982, siendo a la vez la primera que se publica en el País Vasco. Cabe destacar entre los nuevos colaboradores para la realización de esta Carta, a A. ARMENDÁRIZ, F. ETXEBERRIA & L. DEL BARRIO.

Esta Carta Arqueológica, unida al gran trabajo que suponía la Conservación de tal Patrimonio, trajo consigo la firma de un Convenio entre la Diputación de Gipuzkoa y el Dpto. de Prehistoria de la Sociedad de Ciencias Aranzadi para la Conservación ulterior de tales Bienes Culturales. Este Convenio fue promovido por una carta firmada por el propio ALTUNA, al que acompañaban las firmas de J. M. DE BARANDIARAN y E. CHILLIDA entre otros. Esto permitió el mantenimiento de una serie de becarios, que comenzaron a trabajar dentro del Departamento citado.

Una de las labores a realizar era la prospección intensa en nuestros valles y cordales montañosos, a fin de descubrir nuevos yacimientos, ya que de otra forma podían desaparecer sin tan siquiera haber sido conocidos.

Esta prospección trajo consigo numerosos hallazgos. Tantos, que en 1990 se inició la publicación de una nueva edición de la Carta Arqueo-



Fot. 8. Menhir de Eteneta descubierto por K. Mariezkurrena en 1978. El menhir estaba tumbado y casi totalmente cubierto por tepe del pastizal (fot. K. MARIEZKURRENA).

lógica del Territorio en varios tomos. El primero, publicado ese año, recogía solamente los megalitos, los cuales doblaban en número a los publicados en la primera Carta. Lo mismo ha ocurrido posteriormente con las cuevas con yacimiento, publicadas en el tomo segundo en 1995. En este segundo tomo fueron de gran ayuda las prospecciones llevadas a cabo entre otros, por los Grupos Antxieta de Azpeitia y Munibe de Azkoitia (véase al respecto lo que en este mismo homenaje dicen MARIEZKURRENA & DEL BARRIO en el Tomo III).

Dirige en la actualidad el Centro de Custodia de los materiales arqueológicos y paleontológicos muebles de Gipuzkoa, cuya titularidad recae en el Departamento de Cultura del Gobierno Vasco.

Para concluir este apartado acerca del Patrimonio queremos indicar que el Patrimonio lo ha concebido siempre como algo que va mucho más allá de los elementos materiales. A raíz de recibir en 1998 el Premio de Humanidades y Ciencias Sociales de Eusko Ikaskuntza - Caja Laboral, dijo estas palabras: *"De la Prehistoria europea, salvo un elemento, salvo un testimonio, solo nos quedan ruinas. Algunas de éstas son hermosas y nos han llegado bien conservadas. El santuario de Ekain. Pero aun en este caso nos falta el contexto. ¿Por qué se metieron, en efecto, tan adentro en la caverna a pintar? Fosilizaron los hue-*

sos de aquellas gentes, fosilizaron sus instrumentos y hasta sus pinturas, pero sus ideas no fosilizaron. Solo nos quedaron esas hermosas ruinas.

Pero he dicho, que todo es ruina, salvo un elemento. Nos queda en efecto un único testimonio, vivo aun, de la prehistoria europea. Y ese testimonio pervive en este rincón del golfo de Bizkaia.

Me refiero al Euskara, llámese al de entonces protovasco o como se quiera. Cuando a comienzos del primer milenio antes de Cristo las lenguas indoeuropeas se extendieron hacia Occidente, desaparecieron de este Continente todas sus lenguas prehistóricas salvo la mencionada.

Una de las potentes ramas derivadas del indoeuropeo, el Latín, con todo el Imperio romano detrás, la rodeó, hasta por el mar. El español y francés, hijos de aquél, la penetraron profundamente, pero sorprendentemente siguió viviendo.

Nosotros los vascos tenemos muchas razones para seguir manteniéndola, pero para aquellos que no ven estas razones, válgales, al menos, la siguiente: Es, repito, el único Bien cultural vivo de la Prehistoria europea. Si nos estamos esforzando en mantener las ruinas maltrechas de un dolmen, un cromlech o un menhir, y hemos de seguir haciéndolo, cómo no mantener este singular Bien patrimonial? Europa debería mantenerlo como una joya viva de su pasado milenario."



Fot 9. Excavando un esqueleto humano infantil de época Meroítica en el desierto de Nubia. 1963 (Fot. E. AGUIRRE).

Por otro lado, J. ALTUNA ha dirigido hasta el presente, desde 1968, la revista *Munibe*, dividida en 1984 en dos: *Munibe (Antropología-Arkeología)* y *Munibe (Ciencias Naturales)*, encargándose él de la dirección de la correspondiente a Antropología y Arqueología, una vez más, con la colaboración de K. MARIEZKURRENA en la Secretaría. Esta revista ha ido subiendo en calidad, como puede verse claramente siguiendo los números publicados.

Hoy se intercambia con más de 350 publicaciones periódicas de Antropología de toda Europa y América especialmente.

Otro de los aspectos desarrollados por J. ALTUNA ha sido el de docente. A la vez que llevaba a cabo los trabajos mencionados, ejerció la docencia primeramente como ayudante de Prácticas en la Cátedra de Paleoantropología de la Universidad Complutense de Madrid, durante el curso 1960-1961. Posteriormente en los Seminarios de San Sebastián y Derio (Bilbao) (1961-1966), luego en los Institutos de Enseñanza Media Pío Baroja de Irún y J. M. Usandizaga San Sebastián (1966-1979), en la UNED (1977-1979) pasando posteriormente, a la Universidad del País Vasco en 1980.

Este ejercicio de la docencia le permitía colaborar primeramente y dirigir después, durante las etapas veraniegas, campañas de excavaciones arqueológicas. Un semestre sabático le permitió participar en las excavaciones de Nubia, a raíz del llamamiento de la UNESCO, para salvar los tesoros de aquella zona que iba a quedar anegada por el embalse de Assuan (fot. 9). Este trabajo lo hizo colaborando con E. AGUIRRE. Dentro de su principal radio de acción, colaboró en las de Lezetxiki, Aitzbitarte IV y Ekain con J. M. DE BARANDIARAN. En las de Arenaza, Los Husos, Cobairada y una serie de dólmenes con J. M. APELLÁNIZ. En las de Morín



Fot. 10. Con M. UGALDE y J. ARREGI, en la sobremesa tras un acto de Eusko Ikaskuntza. 1983.

con FREEMAN & GZ. ECHEGARAY... Posteriormente las dirigió él mismo en Ekain, Arbil, Erralla, Amalda, Aitzbitarte III...

Ligada a la labor docente ha tenido siempre la preocupación de divulgar a distintos niveles los resultados de las investigaciones, propias y ajenas, en el campo de la Prehistoria Vasca. Ha sentido para con el pueblo, que sigue estos descubrimientos y estos estudios con interés desde su sencillez, este compromiso. La socialización de las investigaciones le ha parecido siempre un trabajo necesario.

Esto le ha llevado a publicar una serie de trabajos de divulgación, dirigidos bien a los maestros de Centros de Enseñanza Primaria y Secundaria, bien directamente a los alumnos o al pueblo en general. Así mismo ha dirigido el montaje de varias exposiciones con la misma finalidad. Una muy importante fue la realizada con motivo del Centenario del nacimiento de J. M. DE BARANDIARAN, junto con A. BALDEÓN, J. M. APELLÁNIZ y K. MARIEZKURRENA, siendo comisario de la misma M. GONZÁLEZ DE S. ROMÁN. En este orden de cosas no ha cesado de solicitar a todas las autoridades provinciales que han ido pasando por la Diputación, la creación de un Museo de Arqueología en Gipuzkoa, "única provincia del Estado que no lo tiene", explicando prolijamente las razones existentes para ello, pasando en numerosas ocasiones planos con los contenidos que tal museo debía tener etc.etc.. Pero hasta el presente no ha tenido fortuna en este intento.

En relación con esto, cuando A. BALDEÓN, Directora del Museo Arqueológico de Vitoria invitó a J. ALTUNA en 1984 a dar la conferencia de inauguración de la profunda remodelación llevada a cabo en dicho Museo, éste dijo entre otras cosas: "...acudo a este importante acto con agradecimiento profundo, con alegría y con envidia... Con alegría, porque lo que esta tarde vamos a hacer aquí es algo muy importante. Y con envidia, porque llevo ya muchos años tras este empeño, ahí, a la vuelta de la esquina, en Gipuzkoa, y, algo cansado y descorazonado, voy viendo que en este campo vamos adelantando poco. Permítanme las autoridades aquí presentes que les pida que digan a sus colegas, copartidistas o correligionarios que les imiten. Porque Álava a este respecto es imitable.

Digo que hoy aquí venimos a hacer algo importante. Quizá piense alguno, que exagero. Porque importante, lo que se dice importante... es la industria, las carreteras, el problema de la construcción en sus múltiples aspectos, pero un Museo y especialmente un Museo de Arqueología...

Pero he aquí que los dos campos suelen ir juntos. Basta darse una vuelta con los ojos abiertos por München, Nüremberg, Bonn, Londres o Copenhague. Es como si un Pueblo para adelantar humanamente, en la industria, en las carreteras o en el tipo de construcción, tuviera antes que saber abrir museos...



Fot 11. Mesa redonda sobre el futuro de la cultura vasca, una vez muerto el dictador Franco. De izquierda a derecha. A. BALDEÓN, J. ALTUNA, P. M. ETXENIKE, X. LETE, J. J. GONZALEZ DE TXABARRI Y J. ARAMBARRI.1978.



Fot. 12. Discurso en la Sala de Juntas de la Casa de Juntas de Gernika 1990.

Todo Pueblo tiene sus raíces y en estos momentos de gran peligro de desarraigarnos es menester más que nunca conocerlas y guardarlas. Guardar el Patrimonio cultural... Triste Pueblo el que no sepa respetar y mimar lo que el pasado le legó. Por el contrario, cuando un Pueblo sabe defender lo que constituye su Patrimonio cultural nos encontramos ante una sociedad madura, digna de disfrutar lo que nuestros antepasados nos legaron".

Ahora, cuando comenta estas cosas, suele añadir: "maldito el caso que me han hecho".

Ligada a esta labor de divulgación, y en su empeño por la socialización de la Cultura ha publicado dentro de 1996 en Alemania una obra sobre los yacimientos con arte rupestre de Ekain y Altxerri, a solicitud del PROF. G. BOSINSKI, Profesor de la Universidad de Colonia y Director del Museo de Paleolítico de Neuwied. Esta obra ha sido traducida en 1997 al francés y al español.

Independientemente de los aspectos de investigación, conservación del Patrimonio prehistórico y docencia, su participación en los eventos de la vida cultural y social de su Pueblo han sido numerosos.

Así le vemos participar en el resurgimiento de la Sociedad de Estudios Vascos en 1978, después del largo lapso de desaparición de esta Sociedad

debido a la Dictadura franquista (fot. 10). Participó con una conferencia acerca de la situación de la situación de las investigaciones vascas en el campo de la Arqueología y sus perspectivas de futuro.

Fue el primer presidente de la Sección de Prehistoria y Arqueología de esta Sociedad, para ser más tarde nombrado vocal de la Junta de Patronato de la Fundación Barandiaran y Presidente de la misma. (1997-2005).

Participó también en diversos acontecimientos de orden cultural en los años de la llamada transición a la democracia, exponiendo lo que había sido esta actividad durante el franquismo y lo que se esperaba que fuera en adelante (fot. 11).

Participó activamente en todos los homenajes que se hicieron a J. M. DE BARANDIARAN, entre los que cabe destacar, además de la exposición citada más arriba, el discurso en la Sala de Juntas de la Casa de Juntas de Gernika, en un acto solemne del Parlamento Vasco (fot. 12).

Para terminar, incluimos, a modo de anexo, los Cargos principales que ha tenido y tiene, las Sociedades científicas a las que pertenece, su participación en Congresos y Comités de revistas científicas, así como los Premios principales recibidos por su labor.

CARGOS

Director del *Departamento de Prehistoria de la Sociedad de C. Aranzadi* (desde 1962)

Director de la revista *MUNIBE*, órgano de la citada Sociedad (desde 1968)

Presidente de la *Sociedad de C. Aranzadi* (entre 1979 y 1985) y (entre 1991 y 1998)

Presidente de la *Sección de Prehistoria de la Sociedad de Estudios Vascos* (desde su reinstauración en 1976 hasta 1988)

Presidente de la *Fundación Barandiaran* (entre 1997 y 2005) y miembro de la misma desde 1988

Miembro del *Comité Internacional del ICAZ* (International Council for Archaeozoology) (desde 1978). Miembro de Honor del mismo desde 2000

Miembro de la *Junta Permanente de la Sociedad de Estudios Vascos* (de 1976 a 1988 y desde 1997)

Miembro de la *Comisión Nacional de Arte Rupestre* (desde 1979 hasta su desaparición)

Miembro de la *Comisión Asesora para la Conservación del Patrimonio Arqueológico*, del Gobierno Vasco (desde 1980)

Director del Convenio establecido entre el *Dpto. de Cultura de la Diputación de Gipuzkoa* y la *Sociedad de Ciencias Aranzadi para la Conservación del Patrimonio Arqueológico de Gipuzkoa* (desde 1983 hasta 2004)

Miembro del *Comité Científico de Conseil Général de l'Ariège* para temas prehistóricos (entre 1988 y 1994)

Miembro del *Comité Internacional para el estudio de la cueva de Chauvet* (desde 1995)

Miembro del *Consejo de Excelencia de la Sociedad de Estudios Vascos* (desde 1996)

Director del proyecto para la realización de la réplica del *Santuario de Ekain*

Miembro de la *Comisión internacional para el proyecto de arte rupestre de Teverga* (Asturias). (2001)

Director del Centro de Depósito de los materiales arqueológicos y paleontológicos de Gipuzkoa (1999...)

Miembro del Consejo de Cultura del Gobierno Vasco (desde 2000)



Fot. 13. En Szczecin, entre A. CLASON y M. TEICHERT, en la reunión del ICAZ, preparatoria del Congreso de Londres 1978.

MIEMBRO DE LOS SIGUIENTES COMITÉS DE REVISTAS CIENTÍFICAS Y PUBLICACIONES

Doñana. *Acta Vertebrata* (Sevilla), desde 1980

Archaeozoologia (Burdeos), desde 1990

Archaeofauna (Madrid), desde su origen en 1992

RIEV (Revista Internacional de Estudios Vascos) (entre 1992 y 1998)

Antropozoologica (París), (entre 1994 y 2000)

Férvedes de Arqueología de Lugo, (desde 1994)

Cuadernos de Sección: Arqueología de la Sociedad de Estudios Vascos (entre 1993 y 1996)

Anuario de Euskofolklore, de la Fundación Barandiaran (desde 1998)

Miembro del Comité seleccionador de *Klasikoak*

Director de la traducción al euskara de los tomos de *Biología* de la Enciclopedia Planeta.

SOCIEDADES CIENTÍFICAS A LAS QUE PERTENECE

Sociedad de Ciencias Aranzadi de San Sebastián

Real Sociedad Bascongada de Amigos del País

Sociedad de Estudios Vascos

Real Sociedad Española de Historia Natural

Unión Paleontológica Internacional

ICAZ (International Council for Archaeozoology)

Society for Archaeological Sciences

ICOMOS CAR (International Committee on Rock Art)

Miembro de Honor del Centre de Recherches d'Écologie Souterraine desde 1986

Miembro de Honor del ICAZ desde 1998

**ASISTENCIA A CONGRESOS Y SU PREPARACIÓN,
CON PRESENTACIÓN DE COMUNICACIONES
(SE ESPECIFICAN LAS PONENCIAS)**

IV Symposium de Prehistoria Peninsular (Pamplona, 1965)

Primera Semana de Antropología Vasca (Bilbao, 1970)

Colloques Internationaux du CNRS "La Fin des Temps Glaciaires en Europe" (Burdeos, 1977)

I Congreso Iberoamericano de Vertebrados (La Rábida, 1977)

III International Conference for Archaeozoology (Szcecin, Polonia, 1978) (fot. 13)

IV International Conference for Archaeozoology (Londres, 1982).

I Congr s International de Pal ontologie Humaine (Nice, 1982)

Reuni n en Basilea (1984) para preparaci n del Congreso del ICAZ de Burdeos

V International Conference for Archaeozoology (Burdeos, 1986)

Congreso Internacional sobre el Hombre de Neandertal (Lieja, 1986)

X Congreso de Estudios Vascos (Pamplona, 1987)

Congreso de Antropolog a (II Congreso Mundial Vasco) (Vitoria, 1987). (Presidente del Comit  organizador del Congreso)

Congreso Internacional sobre Medio ambiente y Sociedades humanas durante el Pleistoceno Superior y Holoceno. (Vitoria 1990). (Ponencia encargada)

Reuni n en Halle (1992) para preparar el Congreso del ICAZ en Konstanz (fot. 14)

118 Congr s des Soci t s Historiques et Scientifiques : Communications et influences dans le monde Pyr n en (France et Espagne) au cours de la Pr  et Protohistoire. (Pau, 1993)

I Congreso de Paleoambiente. (Santiago de Compostela, 1995). (Ponencia encargada)

Reuni n en Konstanz (1994) para preparar el Congreso del ICAZ en Victoria (Canada)

International Conference of the Paleolithics of the Urals. (Ufa, Rusia, 1997). (Ponencia encargada). No se pudo asistir, pero se envi  la ponencia

Forum UNESCO para la protecci n del Patrimonio y desarrollo tur stico. (P rigueux, 1998). (Ponencia encargada)

Workshop sobre The Holocene History of the European Vertebrate Fauna. Berlin 1998. Trabajo encargado

Seminario sobre Arte y Prehistoria. Universidad de verano Men ndez Pelayo. Santander. 2000. Ponencia encargada

XV Congreso de -Eusko Ikaskuntza (San Sebasti n 2001) Presidente de la Secci n de Antropolog a



Fot 14. Con H. H. M LLER y A. MORALES en Bilzingsleben. 1992 (Fot. M. TEICHERT).



Fot. 15. Premio Lan Onari. De izquierda a derecha. JUAN JOSÉ IBARRETXE, Lehendakari del Gobierno Vasco, GASPAR VICENAY, AINHOA ARTETA, JUAN MARI ARZAK, JESUS ALTUNA y UNAI UGALDE.

V Congreso de SECEM (Soc. Española para la Conservación y Estudio de los Mamíferos. Vitoria 2001. Ponencia encargada

Elaboración en 2003 de la ponencia sobre Patrimonio Arqueológico en el País Vasco, encargada por el Dpto. de Cultura del Gobierno Vasco, para su presentación en el Consejo Vasco de la Cultura

BECAS Y PREMIOS RECIBIDOS

Becario de la Diputación de Gipuzkoa desde 1955 hasta 1961

Becario del Instituto "Lucas Mallada" del CSIC durante el año 1961

Premio extraordinario de Licenciatura de la Facultad de Ciencias de la Universidad Complutense el año 1960.

Premio Nacional Ibañez Martín a la Investigación Científica, 1972

Premio Basauri a la Investigación Arqueológica, 1975

Premio de la Galería del Libro de Bilbao, 1975, por la publicación del libro "Lehen Euskal Herria, Guía ilustrada de Prehistoria Vasca")

Beca de la Caja de Ahorros Vizcaina para la Investigación en Ciencias, 1979

Beca J. M. de Barandiaran de la Sociedad de Estudios Vascos. 1980

Beca J.M. de Barandiaran de la Sociedad de Estudios Vascos, 1984

Premio de El Correo 1988, en Investigación y Ciencia

Premio Xabier María de Munibe/1996, en el campo de las Humanidades. Del Parlamento Vasco y Real Sociedad Bascongada de los Amigos del País.

Premio Eusko Ikaskuntza y Caja Laboral/1998 de Humanidades y Ciencias Sociales

Distinción "Lan Onari" del Gobierno Vasco, 2002 (fot. 15)

Premio "Reconocimiento a la Trayectoria de toda una vida" de la Fundación Sabino Arana.

Premio Euskadi de Investigación, 2003 (fot. 16)



Fot.16. Premio Euskadi de Investigación 2003. De izquierda a derecha, JUAN JOSÉ IBARRETXE Lehendakari del Gobierno Vasco, JESUS ALTUNA y el Prof. BORJA DE RIQUER, de la Universidad Autónoma de Barcelona.



Fot.17. J. ALTUNA en el laboratorio de Arqueozoología en el momento actual.

Actualmente (fot. 17), después de su jubilación en la Universidad, continúa trabajando en los mismas tareas que ha venido cultivado hasta el presente. Nos remitimos a sus palabras en el momento de la jubilación:

"Me he jubilado, pero no me he retirado. Será la vida la que me retire. Tengo trabajo para 150 años".

Deseamos que siga trabajando con la colaboración de nuestra madre tal y como le hemos visto siempre desde que tenemos uso de razón.