

2022



# ARKEOLOGIA

*Aranzadiko udako indusketak*



Ikerketa arkeologikoak Aranzadi Zientzia Elkarteak udan garatzen duen jarduera nagusietako bat dira. Koba, dolmen, herrixka, galtzada, gaztelu, ermita eta abarretan erregistratzen den informazioa ezinbestekoa da gure iragana ezagutzeko eta gure ondarea kontserbatzeko.

Aranzadiren ikerketa arkeologiko horiek bertako zuzendarien, ikasleen eta bertan inplikaturako pertsona guztien boluntariora-lanari esker egiten dira. Era berean, udalekin eta aztarnategiak dituzten udalerrietako herritarrekin lankidetzan garatzen dira. Hori guztia dela eta, eskerrak eman nahi ditugu boluntariora arkeologiko horrengatik; izan ere, horrela izan ezean, proiektuak ezingo lirateke burutu.

Parte hartzeko, laguntzeko eta ikasteko interesa duten pertsonen eskariari erantzuteko, informazio-liburuxka hau egin da; bertan, Aranzadik 2022an jendearentzat zabalik dituen indusketen oinarritzko informazioa aurkituko duzu.

Interesa baduzu, izena eman dezakezu ondorengo formularioan 2022eko ekainaren 01 arte.

## **FORMULARIOA BETE**

# San Adrian - Lizarrate

Partzuergo orokorra



Mota: Indusketa arkeologikoa koban

Kronologia: Goi-paleolitoa, Erromanizazioa, Brontze Aroa, Erdi Aroa, Aro Modernoa.

Indusketa-datak: uztailaren 11 - 23

Zuzendaritza: Alfredo Moraza, Manu Ceberio, Jesus Tapia

Hizkuntza: elebiduna (gaztelania eta euskara)

Prezioa: doakoa (ostatua eta mantenua barne).

Leku-kopurua: 8



Brontze aroko zeramika, San Adrian.

Laguntzaileak: Gipuzkoa eta Arabako Partzuergo Orokorra, Zegamako, Segurako, Idiazabalgo, Asparrenako, Donemiliagako eta Zeraingo udalak, Gipuzkoako Foru Aldundia, Aizkorri Parkea.

San Adrian-Lizarrate kobako aztarnategia da; bertan, goi-paleolitotik hasita XX. mende arteko material arkeologikoak jasotzen dira. Suharrizko tresnak, hezur- eta fauna-hondakinak, txanponak eta arma-zatiak eta antzinako eraikinak daude Gipuzkoa sakonean, 1000 metrotik gora dagoen koba honetan.





# Saseta Defentsa Sistema

(Aduna - Asteasu - Larraul - Zizurkil, Gipuzkoa)



Mota: Indusketa arkeologikoa lubakietan

Kronologia: 1936

Indusketa-datak: uztailak 11-24

Zuzendaritza: Julien Blanco, Manex Arrastoa

Hizkuntza: euskara

Izena emateko prezioa: doakoa (ostatua eta mantenua barne)

Leku-kopurua: 12

Laguntzaileak: Adunako, Asteasuko, Zizurkilgo eta Larraulgo udalak eta Gipuzkoako Foru Aldundia.

1936ko Frankoren altxamendutik, Oria haraneko eremu honetako mendietan, antolatutako lehenengo erresistentzia gauzatu zen, Azpeitiko komandantziatik bultzatutako lubaki eta defentsa-elementuen bidez. Leku horietan, lehenengo liskar belikoak izan ziren, eta lehenengoz matxinatuak eten zituzten Euskal Herrian. Memoria historikoa berreskuratzeko lanen barruan, ahaztutako ondare hori dokumentatzen ari da.



Bala zorroak, Saseta defentsa sistema



# Maurketa - Kurutzebakar

Dolemenen ibilbidea (Soraluze - Bergara - Elgoibar, Gipuzkoa)



Mota: tumuluko indusketa arkeologikoa

Kronologia: Neolitoa - Brontze Aroa

Indusketa-datak: ekainak 1 - uztailak 8

Zuzendaritza: Jesus Tapia

Hizkuntza: elebiduna (gaztelania eta euskara)

Izena emateko prezioa: doakoa (mantenua ez dago barne).

Leku-kopurua: 5

Laguntzaileak: Debegesa eta Gipuzkoako Foru Aldundia

Maurketa eta Kurutzebakar Elosua-Plazentzia megalitotegiko bi trikuharri dira (Soraluze-Elgoibar-Bergara), duela 100 urte indusi zirenak. Bietan hileta-ganbararen arrastorik ez zen kontserbatzen eta material gutxi aurkitu ziren. Gure helburua tumuluen gainazalak osorik garbitzea eta industea da, ahalik eta aztarnarik txikiena berreskuratzeke. Lanak astelehenetik igandera arte egingo dira, goizez eta arratsaldez, eta hamaiketako jateko tarte bat egingo da. Indusketaren arduradunak tresnak, aseguruak eta janaria ordainduko ditu, eta boluntario bakoitzak bere ura eta laneko jantziak ekarri behar ditu.



# Andatza III eta Irigain

(Usurbil - Donostia/San Sebastián, Gipuzkoa)



Mota: Indusketa arkeologikoa.

Kronologia: Neolitoa - Burdina Aroa

Indusketa-datak: ekaina - iraila

Zuzendaritza: Manu Ceberio, Izaro Quevedo

Hizkuntza: elebiduna (gaztelania eta euskara)

Izena emateko prezioa: doakoa (mantenua barne)

Leku-kopurua: 5

Laguntzaileak: Usurbilgo Udala, Gipuzkoako Foru Aldundia

Andatza mendia ikertzeko proiektu honetan bi aztarnategi desberdinak industen ari dira: Andatza III Brontze Aroko monumentu megalitikoa eta Irigain izeneko erromatar garaiko bizitokia.





# Munoaundi

(Azkoitia-Azpeitia, Gipuzkoa)



Mota: Indusketa arkeologikoa herrixka gotortuan

Kronologia: Bigarren Burdina Aroa

Indusketa-datak: uztailak 11 -30

Zuzendaritza: Antxoka Martinez

Hizkuntza: elebiduna (gaztelania eta euskara)

Izena emateko prezioa: doakoa (ostatua eta mantenua barne)

Leku-kopurua: 20

Laguntzaileak: Azpeitiko eta Azkoitiko udalak, Gipuzkoako Foru Aldundia.

Munoaundi Bigarren Burdin Aroko herri harresitua da. Bertan daramagun ikerketa-proiektua ildo nagusiago baten barruan txertatzen da eta bideratuta dago Gipuzkoako Burdin Aroa hobeto ezagutzera. Aztarnategian bertan, orain arte egin ditugun lanek bi helburu nagusi dituzte, batetik, bertako biztanleek Burdina Aroan izandako bizimoduetan sakondu, eta bestetik, herri harresituaren defentsa-sistema hobeto ezagutu.



Brontzeko pisua, Munoaundi



# Basagain

(Anoeta, Gipuzkoa)



Mota: Indusketa arkeologikoa herrixka gotortuan

Kronologia: Burdina Aroa

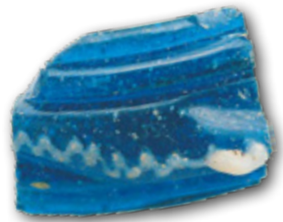
Indusketa-datak: irailak 5 - 23.

Zuzendaritza: Xabier Peñalver, Eloisa Uribarri

Hizkuntza: elebiduna (gaztelania eta euskara)

Izena emateko prezioa: doakoa (ostatua eta mantenua barne)

Leku-kopurua: 15



Eskuko baten zatia, Basagain

Laguntzaileak: Anoetako Udala, Gipuzkoako Foru Aldundia

Burdina Aroko herrixka Anoetako (Gipuzkoa) Basagain mendian dago, eta duela 20 urte baino gehiagotik hona egiaztatu da bertan zegoen merkataritza-jarduera, burdinazko, zeramikazko tresnak eta beira-aleak agertu zirelako zenbait puntutan. Euskal Herrian arkeologikoki gotortutako herrixka aktiboenetako bat da.





# Irulegiko herrixka gotortua

(Arangurengo Bailara, Nafarroa)



Mota: Indusketa arkeologikoa

Kronologia: Burdina Aroa eta Erromatar garaia.

Indusketa-datak: Ekainaren 13-tik 26-ra eta ekainaren 27-tik uztailearen 10-era

Zuzendaritza: Mattin Aiestaran

Hizkuntza: elebiduna (gaztelania eta euskara)

Izena emateko prezioa: doakoa (ostatua eta mantenua bame)

Leku-kopurua: 10

Laguntzaileak: Aranguren Ibarreko Udala, Nafarroako Gobernua.



Zeramikak, Irulegi

Iruñerriko Baskoien Burdin Aroko herrixka gotortu baten ikerketa da, zeinaren gainean gaur egun induskatuta eta musealizatuta dagoen Behe Erdi Aroko gaztelu bat eraikia izan baitzen. Bertako jendearen eguneroko bizimodua aztertzea dugu xede, hirigintza eta defentsa-sistemarekin batera.

# Zaldua (Pirinioko erromatar galtzada)

(Auritz/Burguete, Aurizberri/Espinal, Nafarroa)



Mota: Indusketa arkeologikoa

Kronologia: Erromatar garaia I-IV

Indusketa-datak: uztailak 11-24

Zuzendaritza: Oihane Mendizabal -Sandónis, Ekhine Garcia Garcia, Juantxo Agirre-Mauleon

Hizkuntza: euskara eta gaztelania

Izena emateko prezioa: doakoa (ostatua eta mantenua barne)

Leku-kopurua: 5

Laguntzaileak: Nafarroako Gobernua, Euskokultur Fundazioa, Luzaideko, Orreagako, Auritzeko, Erroibarko, Artzibarko, Agoizko, Longidako udalak, Aurizberriko kontzejua eta Museum of London Archaeology (MOLA).

Pirinioak alderik alde zeharkatzen dituen ITER XXXIV galtzadan kokatutako erromatar garaiko hirigunea da Zaldua eta 2017tik gaurdaino termen eraikina industen ari da bertan. Urtero antolatutako udako indusketa kanpainaren helburu nagusiak honako hauek dira: kokaleku horri buruz informazioa eskuratzea, aztarnategia gizartean ezagutaraztea eta kanpainan parte hartzen duten partaideei erregistro arkeologikoan trebakuntza eskaintzea.

Luzernak, Zaldua



# Artzi

(Artzibar/Valle de Arce, Nafarroa)



Mota: Indusketa arkeologikoa

Kronologia: Erromatar garaia I-IV

Indusketa-datak: abuztuak 22 -28

Zuzendaritza: Oihane Mendizabal - Sandonís, Ekhine Garcia Garcia, Juan txo Agirre -Mauleon

Hizkuntza: elebiduna (gaztelania eta euskara)

Izena emateko prezioa: doakoa (ostatua ez dago barne).

Leku-kopurua: 5

Laguntzaileak: Nafarroako Gobernua, Euskokultur Fundazioa, Luzaideko, Orreagako, Auritzeko, Erroibarko, Artzibarko, Agoizko, Longidako udalak, Aurizberriko kontzejua.

Artziko parajea (Artzibar udalerrian), erromatar galtzadaren ertzeko aztarnategi arkeologikoa identifikatu zen 2012. urtean. Mendiko portu eta lautaden arteko trantsizio inguruan kokatuta dago, aurre Pirinioan, hain zuzen ere. Oraindik lurpean dauden eraikin multzo batez osatutako erromatar garaiko gunea da eta azken kanpainetan bertako termagunearen indusketa burutzen ari da.



Pitxerra, Artzibar





# Babio

(Izoria, Araba)



Mota: Herrixka harresitua.

Kronologia: Burdin Aroa

Indusketa-datak: Abuztuak 1 - 13.

Zuzendaritza: Jon Obaldia.

Hizkuntza: Elebiduna (mantenua barne).

Izen-emateko prezioa:

Leku-kopurua: 10

Laguntzaileak: Aiarako udala, Izoriako Kontzejua eta Aztarna Elkartea Etnografikoa



# Resa

(Andosilla, Nafarroa)



Mota: Induketa arkeologikoa.

Indusketa-datak: Abuztuaren 4tik irailaren 22ra.

Zuzendaritza: Josu Narbarte.

Hizkuntza: Elebiduna.

Izen-emateko prezioa: Doakoa.

Lan egingo den aztarnategi arkeologikoa Ebro ibaiaren ertzean dago, Resa izeneko eremuan, eta eremu hori Andosillako udalerriri dagokio. Lan arkeologikoa egingo da Erdi Aroko egitura bat induskatzeko. Egitura hori arkeologia- eta antropologia-intereseko hainbat gunek inguratzen dute, eta aurrez hainbat lan egingo dira bertan.



# Koskobilo

(Olazti, Nafarroa)



Mota: Indusketa arkeologikoa.

Kronologia: Paleolitoa eta Neolitoa

Indusketa-datak: Uztailak 11-tik 31-ra

Zuzendaritza: Daniel Ruiz Gonzalez

Hizkuntza: elebiduna (gaztelania eta euskara)

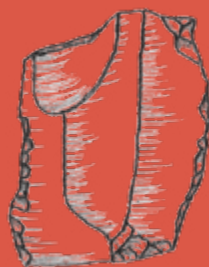
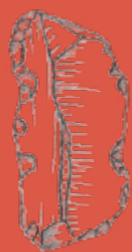
Izena emateko prezioa: doakoa (mantenua barne)

Leku-kopurua: 5

Laguntzaileak: Olaztiko Udala

Koskobilo harrobiaren inguruan garatzen den ikerketa-proiektua. Hainbat eremutan egindako eskuhartze arkeologikoei esker, Historiaurrean zehar (Erdi Paleolitoa, Goi Paleolitoa, Azken Paleolitoa eta Neolitoa) gunea okupatu zuten hainbat giza-talderen aztarnak topatu ditugu. Kanpaina honetan, Koskobilo II kobazuloaren indusketarekin jarraituko dugu, bai hedaduran eta baita sakoneran ere. Bertan, aurreko kanpainetan, haitzuloa Neolito garaian ehorzketak egiteko toki gisa erabiltzen zenaren hainbat aztarna material berreskuratu ditugu (giza-hezurrak, suharri tresnak, lurrontzi pusketak, etab.).





# laguntzaileak

instituciones y empresas



Gipuzkoako  
Foru Aldundia  
Kultura, Gazteria eta Kirol  
Departamentua  
Departamento de Cultura,  
Juventud y Deporte



Nafarroako  
Gobernua

Debegesa



Udalak:



Aduna



Agoiz



Anoeta



Arangu-



Artzibar



asteasuko udala



Auritz



Baztan



Erroibar



Iza



Larraul



Longida



Luzaide



Soraluze



Usurbil



Zegama



Zerain



Zizurkil

# Zerbitzu arkeologikoak

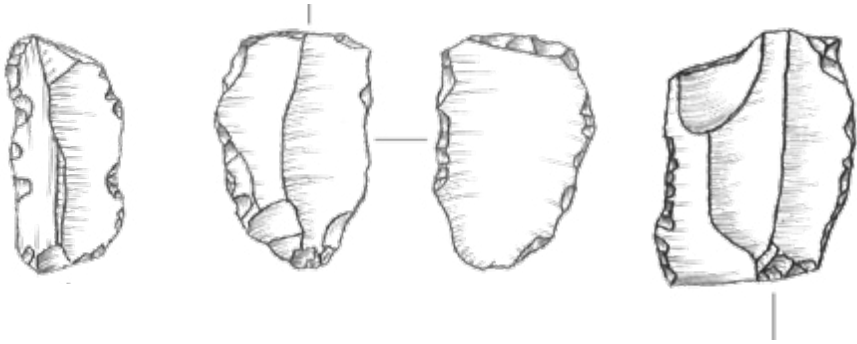
---

- Indusketak, zundaketak eta prospekzio arkeologikoak
- Obren kontrol arkeologikoa (lur mugimenduak, sastrakak kentzea...)
- Azterlan historiko-arkeologikoak eta dokumentalak
- Ondasun higiezin eta higigarrien azterlana eta balorazioa
- Prospekzio geofisikoak
- Laser bidezko eskaneatzea eta aztarnategien topografiatzea
- Aztarnategien aireko argazkia
- Material arkeologikoen azterlan espezializatua (zeramika, fauna, litikoa)
- Azterketa antropologikoak
- Aztarnategien eta material arkeologikoen inbentarioa eta katalogazioa
- Legezko aholkularitza - hirigintza-plangintzako arauak
- Aholkularitza historikoa
- Itzulpen espezializatuak
- Argitalpenak
- Ondare-elementuen musealizazioa eta seinalizazioa
- Aztarnategi arkeologikoak finkatzea eta lehengoratzea
- Publikoari oro har eta eskolatuari zuzendutako tailer didaktikoak
- Erakusketen antolamendua
- Ondareari buruzko unitate didaktikoak eta e-learning ikastaroak
- Auzolandegiak eta boluntariotza-lanak antolatzea

Informazio gehiago: [www.aranzadi.eus](http://www.aranzadi.eus)

Harremanetarako: [zuzendaritza@aranzadi.eus](mailto:zuzendaritza@aranzadi.eus)





**aranzadi**  
zientzia elkarte

Zorroagagaina 11  
20014 Donostia / San Sebastián (Gipuzkoa)  
Tel.: 943 466 142  
[www.aranzadi.eus](http://www.aranzadi.eus)