



PROMUEVE
FERNANDO SERRULLA RECH



TEXTO
NIEVES AMADO ROLÁN



COLABORACIÓN
Manuel Seoane Feijoo

FOTOGRAFÍA
Fernando Serrulla Rech - Manuel López Correa
2022



CONCELLO
DE
LAZA



DEPUTACIÓN PROVINCIAL
DE OURENSE

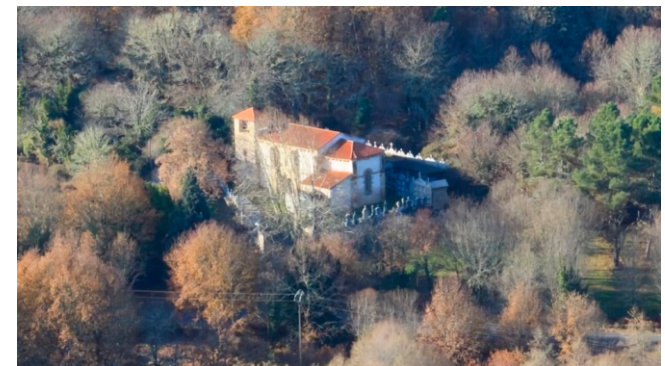


Xacobeo 21-22



XUNTA
DE GALICIA

LA IGLESIA GÓTICA DE SANTA MARIÑA DE RETORTA (Laza - Ourense)

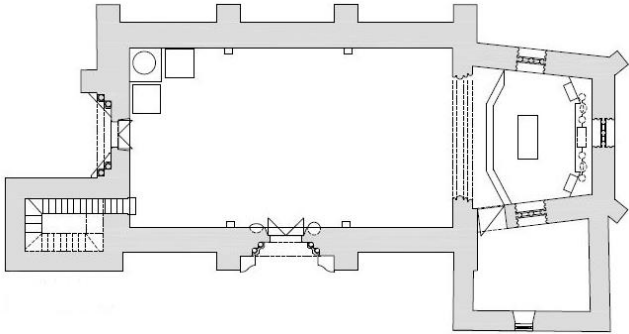


Santa Marina de Retorta, en el ayuntamiento de Laza, es una iglesia de estilo gótico, la única de este estilo en toda la comarca de Monterrei y la única rural también en Galicia, al menos como iglesia parroquial. Fue reedificada completamente a principios del S. XV, según nos cuentan los apellidos de las labras heráldicas que señorean la torre. Sin embargo su fundación es mucho más antigua, del S. XII, por lo tanto fue construida como iglesia románica, consagrada por el obispo de Ourense, D. Pedro Seguin, entre 1157 y 1169: *et audiuit et scit quod Petrus, Auriensis episcopus, consecrauit ecclesiam de Retorcida in termino de Capraria*.

Pertenece al antiguo arcediado de Barancellle, de la catedral y diócesis de Ourense, es una iglesia de patronato señorial de los Biedma, según el escudo que luce en lo alto de la torre. Señores de la mayor parte de estas tierras, Elvira de Biedma y Orozco casó en 1406 con Diego López de Zúñiga, el joven Señor de Monterrei. Casi con seguridad, fueron los promotores de la reedificación de la iglesia de Retorta a principios del S. XV. En 1460 era patrono de Retorta, Juan de Zúñiga, hijo del matrimonio anterior.

Planta

La planta de la iglesia tiene una nave única rectangular con ábside trapezoidal sobresaliente, más estrecho que la nave. En el ángulo inferior oeste tiene una torre prismática de planta rectangular. Posteriormente se le añadió una sacristía en el muro sur del ábside.



Exterior

Los muros laterales y ábside presentan contrafuertes, en las abombadas paredes, seguramente producto del empuje lateral de las bóvedas pétreas interiores, que ya no existen.

Tiene dos puertas al oeste y sur, de arco apuntado con arquivoltas sobre columnas, con capiteles historiados con motivos vegetales y cabezas humanas, rodeadas con decoración de bollos y con el principal motivo decorativo, sello exterior de la iglesia, los dientes de sierra o puntas de diamante. En el ábside presenta tres bellas y largas ventanas caladas de arco apuntado con vidrieras que le dan luz al interior, aunque la principal fuente de luz es el enorme rosetón calado de la portada oeste. El alero está sostenido por canecillos con cabezas humanas, animales y abstractos. La torre del campanario presenta a media altura una hermosa ventana geminada, a la que le falta la columna central, coronada por arcos conopiales, y finalizada por triángulos donde se encajan las labras heráldicas de los Zúñiga, Biedma y Orozco. Una de las campanas fue fundida en 1791 y la otra en 1963.



Interior

Según una interesante inscripción de 1582, existente en el frontal de la tribuna, la iglesia fue nuevamente reformada en esta fecha, sustituyendo las bóvedas pétreas, -de cañón en la nave y de crucería en el presbiterio-, por un hermoso artesonado de madera que todavía se conserva en muy buenas condiciones en el presbiterio y en la tribuna. También se llenaron de pinturas renacentistas las paredes laterales de la nave, descubiertas en la última restauración del año 2006, que representan el bautismo de Cristo y una Virgen con el

Niño. Todo el templo está recorrido por una línea de imposta de sencilla decoración, de la que descienden en la nave, cuatro pilastras adosadas finalizadas por capiteles con modillones. El arco triunfal, que separa la nave del presbiterio, es de medio punto, no es apuntado como sería lo lógico en una iglesia gótica; si había quedado alguna evidencia arquitectónica de la fase románica de la iglesia, ésta sería una de ellas. Está sostenido por sendas pilastras formadas por cuatro pequeñas columnas adosadas, finalizadas por capiteles hermosísimos de aves fantásticas entrelazadas. En la pared este del presbiterio conserva dos columnas desmochadas con capiteles, que sostendrían el arranque de las nervaduras de la bóveda de crucería que cubría el ábside. En el alto del muro izquierdo del arco triunfal se conserva parte de una inscripción en letra gótica, que por no estar entera es de difícil interpretación. También se ven en los muros del arco triunfal y presbiterio, otras labras heráldicas, -una de ellas el escudo real de Castilla León- y unas peanas con la misma decoración que la ventana geminada exterior de la torre, en las que se muestra en miniatura una bóveda de crucería. Los retablos actuales son de estilo barroco, con columnas salomónicas decoradas con racimos y pan de oro.

