



PROMOVE
FERNANDO SERRULLA RECH



TEXTO
NIEVES AMADO ROLÁN



COLABORACIÓN
Manuel Seoane Feijoo

FOTOGRAFÍA
Fernando Serrulla Rech - Manuel López Correa
2022



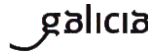
CONCELLO
DE
LAZA



DEPUTACIÓN PROVINCIAL
DE OURENSE



Xacobeo 21-22



XUNTA
DE GALICIA



A IGREXA GÓTICA DE SANTA MARIÑA DE RETORTA (Laza - Ourense)



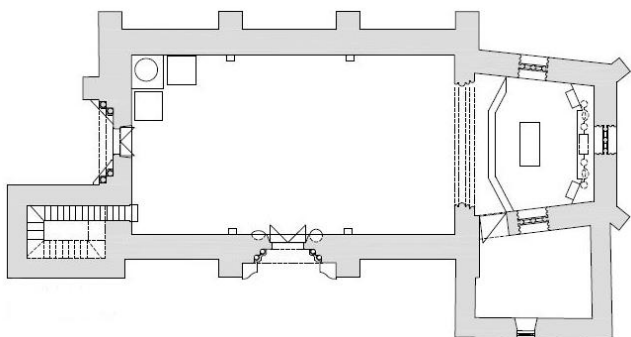
Santa Mariña de Retorta, no concello de Laza, é unha igrexa de estilo gótico, a única deste estilo en toda a comarca de Monterrei e a única rural tamén en Galicia, alomenos coma igrexa parroquial. Foi reedificada completamente a principios do S. XV, segundo nos contan os apelidos das labras heráldicas que señorean a torre.

Porén a súa fundación é moito máis antiga, do S. XII, polo tanto foi construída coma igrexa románica, consagrada polo bispo de Ourense, D. Pedro Seguin, entre 1157 e 1169: *et audiuit et scit quod Petrus, Auriensis episcopus, consecrauit ecclesiam de Retorta in termino de Capraria.*

Pertencente ao antigo arcediagado de Barocelle, da catedral e diocese de Ourense, é unha igrexa de padroado señorial dos Biedma, segundo o escudo que loce no alto da torre. Señores da maior parte destas terras, Elvira de Biedma e Orozco casou en 1406 con Diego López de Zúñiga, *o mozo*, I Señor de Monterrei. Case con seguridade, foron os promotores da reedificación da igrexa de Retorta a principios do S. XV. En 1460 era padroeiro de Retorta, Juan de Zúñiga, fillo do matrimonio anterior.

Planta

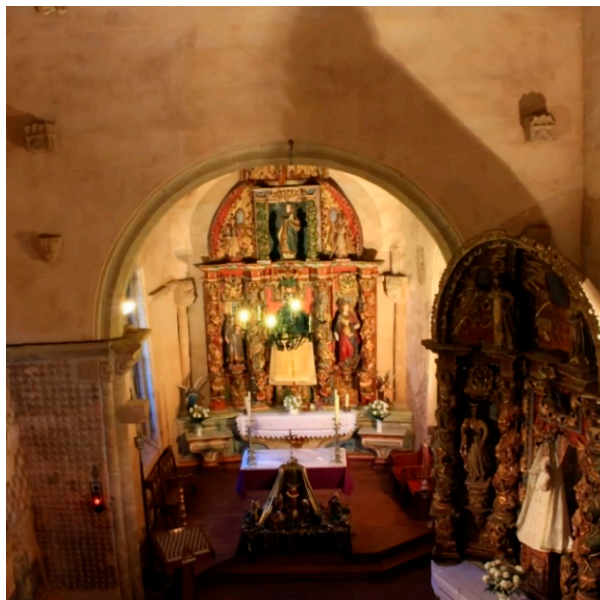
A planta da igrexa ten unha nave única rectangular con ábside trapezoidal sobresaínte, máis estreito que a nave. No ángulo inferior oeste ten unha torre prismática de planta rectangular. Posteriormente engadíuselle unha sacristía no muro sur do ábside.



Exterior

Os muros laterais e ábside presentan contrafortes, nas abombadas paredes, seguramente produto do empuxe lateral das bóvedas pétreas interiores, que xa non existen. Ten dúas portas a oeste e sur, de arco apuntado con arquivoltas sobre columnas, con capiteis historiados con motivos vexetais

e cabezas humanas, rodeadas con decoración de bolas e co principal motivo decorativo, selo exterior da igrexa, os dentes de serra ou puntas de diamante. No ábside presenta tres belas e longas fiestras caladas de arco apuntado con vidrieiras que lle dan luz ao interior, anque a principal fonte de luz é o enorme rosetón calado da portada oeste. O aleiro está sostido por canzorriños con cabezas humanas, a nimais e a bstractos. A torre do campanario presenta a media altura unha fermosa ventana xeminada, á que lle falta a columniña central, coroa da por arcos conopiais, e rematada por triángulos onde se encaixan as labras heráldicas dos Zúñiga, Biedma e Orozco. Unha das campás foi fundida en 1791, a outra en 1963.



Interior

Segundo unha interesante inscrición de 1582, existente no frontal da tribuna, a igrexa foi novamente reformada nesta data, substituindo as bóvedas pétreas, -de cañón na nave e de crucería no presbiterio-, por un fermoso artesanado de madeira que aínda se conserva en moi boas condicións no presbiterio e na tribuna. Tamén se encheron de pinturas renacentistas as paredes laterais da nave, descubertas na última restauración do ano 2006, que representan o bautismo de Cristo e unha Virxe co Neno. Todo o templo está percorrido por unha liña de imposta de sinxela decoración, da que

descenden na nave, catro pilastras adosadas rematadas por capiteis con modillóns. O arco triunfal, que separa a nave do presbiterio, é de medio punto, non é apuntado como sería o lóxico nunha igrexa gótica; Se quedara algunha evidencia arquitectónica da fase románica da igrexa, ésta sería unha delas. Está sostido por senllas pilastras formadas por catro columniñas adosadas, rematadas por capiteis fermosísimos de aves fantásticas entrelazadas. Contra a parede leste do presbiterio conserva dúas columnas desmochadas con capiteis, que sosteían o arranque das nervaduras da bóveda de crucería que cubría o ábside. No alto do muro esquerdo do arco triunfal consérvase parte dunha inscrición en letra gótica, que por non estar enteira é de difícil interpretación. Tamén se ven nos muros do arco triunfal e presbiterio, outras labras heráldicas, -unha delas o escudo real de Castela León- e unhas peanas coa mesma decoración que a fiestra xeminada exterior da torre, nas que se mostra en miniatura unha bóveda de crucería. Os retablos actuais son de estilo barroco, con columnas salomónicas decoradas con acios e pan de ouro.

