

SECCION DE PREHISTORIA

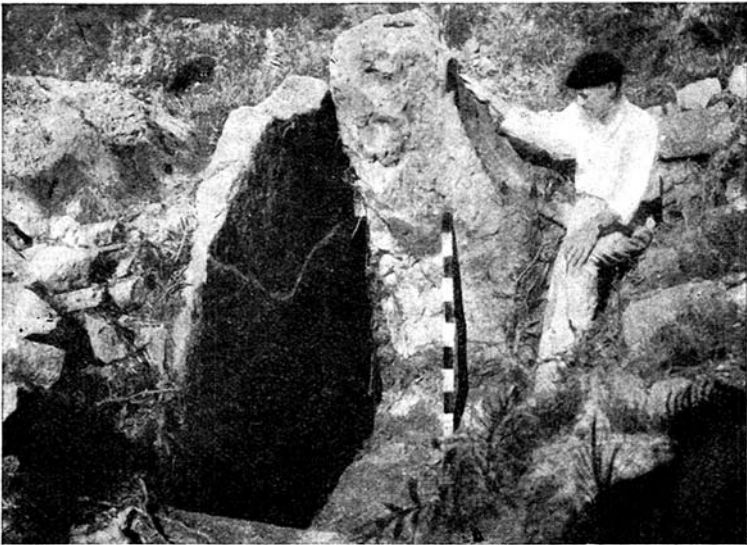
Exploración de la Estación Dolménica de Igoín-Akola
(antes Landarbaso) en Guipúzcoa

En septiembre de 1916, don José Miguel de Barandiarán descubrió y dió a conocer la existencia de once dólmenes situados en la parte guipuzcoana de la sierra de Aralar.

Por vez primera, de manera indubitable, se denunciaba así la presencia de monumentos megalíticos en el País Vasco.

Un patrocinio generoso que desde el primer momento dispensó la Excm. Diputación de Guipúzcoa a la investigación prehistórica, permitió a don Telesforo de Aranzadi, don José Miguel de Barandiarán y don Enrique de Eguren explorar, durante los años 1917-1936, gran número de dólmenes situados en Guipúzcoa.

El gesto de la Corporación guipuzcoana fué imitado por las Diputaciones hermanas y por la Sociedad de Estudios Vascos, por lo que



Dolmen de **Akola-ko lepua** explorado recientemente por miembros de la Sección de Prehistoria del Grupo «Aranzadi». Este dolmen, con otros tres había sido descubierto y denunciado en las proximidades de Landarbaso, en 1928, por D. José Miguel de Barandiarán.



Dolmen de **Sagastieta-ko lepua**, de la estación dolménica de Igoín-Akola descubierto y explorado por miembros de la Sección de Prehistoria del Grupo «Aranzadi», que han elevado a ocho (seis indubitables y dos inseguros) el número de dólmenes de la estación hasta ahora impropriadamente llamada de Landarbaso.

la acción investigadora de los tres prehistoriadores citados pudo extenderse a monumentos situados en Navarra, Vizcaya y Alava.

Luminosas Memorias redactadas por los sabios exploradores; materiales conseguidos que hoy día se exhiben en los Museos provinciales correspondientes, y principalmente en el de San Telmo, de San Sebastián; conclusiones a que fué llegando el incansable triunvirato y que hoy día han sido aceptadas por la ciencia prehistórica, nos hablan de una labor ordenada y bien desarrollada.

Muertos Aranzadi y Eguren y ausente Barandiarán, el estudio de nuestros dólmenes ha permanecido paralizado en el país hasta estos días.

El Grupo de Ciencias Naturales "Aranzadi" y, especialmente, los miembros de su sección Prehistórica se han lanzado ilusionados al trabajo.

Siguiendo plausible trayectoria, la Excma. Diputación de Guipúzcoa nos ha ofrecido su auxilio moral y material. La Comisaría General de Excavaciones nos ha concedido las autorizaciones que exige la ley.

Los exploradores están preparando una completa Memoria, que en su día aparecerá, D. m., en MUNIBE. No podemos adelantarnos detallando resultados obtenidos, pero sí anunciamos que no dejan de ser interesantes.