

se encuentra al Sur del monte Erchin y del mismo pueblo de Cestona. En su cúspide, a una altura aproximada de 250 a 300 metros, en un camino frecuentado por los carros, excavado en las margas del *flysch*, atalayando el pequeño valle de Lisao, hemos encontrado un yacimiento de ammonites. Son de tamaño pequeño, algo aplastadas y a veces desfiguradas. No hemos tenido la suerte de hallar buenos ejemplares, pero a pesar de faltar a estos moldes las líneas de sutura, creemos por su aspecto general pueden aparentarse a la **PARAHOPLITES DESHAYESI**.

Por este hallazgo y por su situación estratigráfica, parece confirmarse pues que estas margas del Cretácico inferior pertenecen al aptiense.

Ignacio OLAGÜE

26.-Nota sobre dos posibles restos prehistóricos.

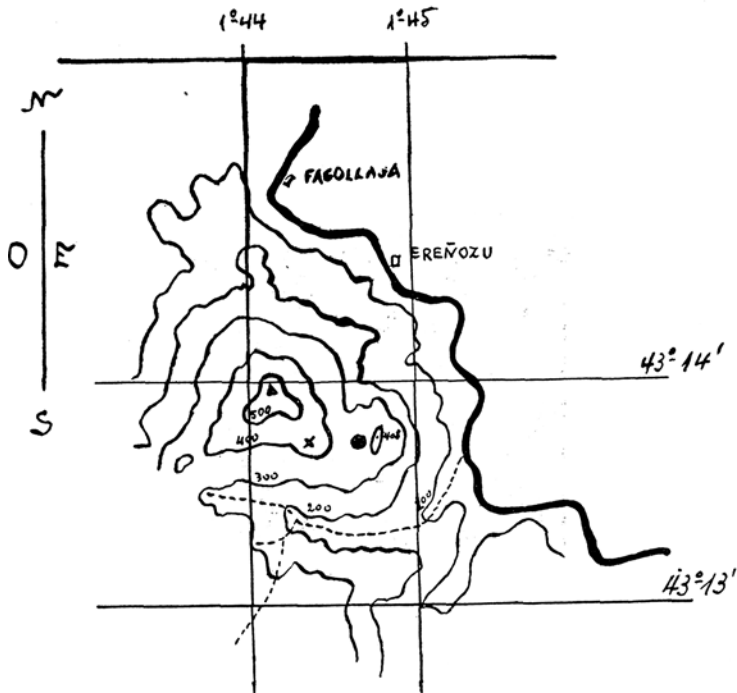
En el otoño del año 1956 al regreso de una excursión por la zona Adarra-Mandoegui, y situado ya en la ladera Sudeste del Monte Honyi, llamaron mi atención los dos objetos que se recogen en las fotografías adjuntas.

En ocasiones anteriores había transitado por ese lugar sin apercibirme de su presencia. Ello debido, sin duda, a que la zona donde están situados constituye un helechal con ejemplares muy altos que los cubren completamente, además de argomas y plantas arbustivas (*Ulex*, etc.), constituyendo malezas en donde se hace difícil abrirse paso. Pero en la ocasión a que me refiero se había efectuado una corta casi completa, y en consecuencia como lo demuestran las fotografías, los objetos en cuestión eran perfectamente visibles. Estos objetos, ¿constituyen acaso, un menhir y un resto de algún establecimiento prehistórico o monumento de tal carácter?

La premura de tiempo hizo que los datos recogidos no fueran completos. Estos datos son los siguientes:

Situación.— Como se indica en el mapa adjunto ambos supuestos restos prehistóricos se hallan muy cercanos entre sí. Les separa una distancia no superior a doscientos cincuenta metros.

Lo representado en la fotografía núm. 2 se halla virtualmente en el mismo collado, muy cercano a un sendero que atraviesa dicho collado.



Zona del monte Honyi, tomado del mapa mudo de Guipúzcoa 1/50.000 editado por el Grupo de Ciencias Naturales Aranzadi.

- ✕ Supuesto menhir a 425 metros aprox. s. n. m.
- Supuesto resto prehistórico a 375 metros aprox. s. n. m.
- ~~~~~ Río Urumea.
- Afluente.

El supuesto menhir (fotografía núm. 1) se halla sobre el referido collado y en el arranque de la cresta rocosa que asciende hasta la cumbre del Honyi, y que este monte posee en su vertiente Este, es decir, hacia el río Urumea.

El paraje es muy bello con una vista amplia sobre el curso del río Urumea.

Supuesto Menhir.—Como puede apreciarse en la fotografía número 1 se trata de una laja de piedra similar a las rocas que son comunes en esa zona. Tiene 1 metro y 40 centímetros de altura y 72 centímetros de ancho.



Foto n.º 1.-Supuesto menhir.

Supuesto resto prehistórico.— La fotografía núm. 2 que ha sido tomada desde un punto algo más elevado que el de situación del menhir, ya sobre la cresta del monte Honyi, nos muestra el collado a que nos hemos referido.

El supuesto resto histórico está constituido por un amontonamiento lineal de cascajo, formando una figura trapezoidal. El cascajo no se eleva sobre la tierra más de aproximadamente cincuenta centímetros, y la base de la figura que forma el supuesto resto prehistórico (línea más cercana en la fotografía) es paralela al sendero que atraviesa el collado, y que se percibe vagamente en la referida fotografía.

Nota 1ª.— Hay que hacer la observación de que el supuesto menhir se halla situado en un lugar sobre el que pasa la muga entre Hernani y Urnieta, como se puede observar en el 1/50.000 del Instituto Geológico y Catastral (Hoja núm. 64). Pudiera ser por tanto un mojón correspondiente a los expresados límites de términos mu-



Foto n.º 2.-Supuesto resto prehistórico.

nicipales. Pero si así fuera y tratándose de una laja, que no lleva marca de ninguna clase, al menos apreciablemente, cabría la presunción lógica de considerar que habría sido dispuesta en el terreno de tal forma que facilitara la dirección de la muga, y por consecuencia, la referencia al siguiente mojón de la muga. En cambio su disposición no concuerda en absoluto con la dirección de la línea de muga, la cual parece estar constituida por una serie de estacas unidas con alambre que pasa cercanamente y que puede apreciarse en la fotografía núm. 1.

San Sebastián, julio de 1957.

Juan María HERNANDEZ GURMENDI