

Siete nuevos dólmenes en Navarra

Por JESUS ELOSEGUI

A la venerable memoria de don Telesforo de Aranzadi, que, con don Florencio de Ansoleaga, inició, el 13 de agosto de 1913, la científica exploración de los dólmenes vascos en el Dolmen de Aranzadi de la "Estación Prehistórica de Iturralde y Suit", sita en el Aralar navarro.

En esta nota, que recoge resultados de rebuscas dolménicas efectuadas en la Montaña de Navarra, describo siete dólmenes y dos cromlechs de los que no he hallado cita bibliográfica anterior; amplío conocimientos de un dolmen ya descrito; y denuncio, por último, dos monumentos de dudoso carácter dolménico (1).

En avanzada preparación la redacción de la segunda edición del Catálogo Dolménico del País Vasco (2), para la que llevo recopiladas más de 450 fichas de diferentes monumentos, e implantada la situación de éstos en un mapa mudo del País, llaman la atención las grandes porciones de territorio en los que aún no ha sido denunciada la existencia de dólmenes. Bien es verdad que en los últimos años han surgido nuevas firmas que han dado a conocer sus interesantes descubrimientos. Pero estimo que, superando este método de indagación personal independiente, debe llegarse a la adopción de un inteligente plan de conjunto, estructurado por las diferentes entidades culturales que en Alava, Guipúzcoa, Navarra y Vizcaya se ocupan de estos problemas dolménicos con mayor o menor intensidad.

Un plan de trabajo bien conocido y meditado; la adhesión a él de los actuales prospectores; el advenimiento de nuevos inda-

(1) Las longitudes se refieren al Meridiano de Madrid (Este). Las orientaciones están referidas al cero-norte astronómico, no magnético.

(2) "Catálogo Dolménico del País Vasco", por Jesús Elósegui. Revista "Pirineos", Zaragoza, 1953, págs. 229/378.

gadores; la colaboración de selectos equipos procedentes de la Federación de Sociedades de Montañismo; la aunación y metodización de esfuerzos; habrían de reportar, en una palabra, fecundos resultados en esta materia. No debemos olvidar jamás que cuantos más materiales de estudio logremos acopiar tanto más completa e importante será la serie de conclusiones que la investigación logre establecer al tratar de resolver nuestro problema dolménico.

Gustosamente recibiría el firmante cualquier sugestión. idea o bosquejo con referencia a este tema, no dudando que en pocas reuniones de cambios de ideas y de planteamiento atento, surgiría el eficaz plan de acción que ha quedado mencionado.

* * *

22-10-1956. — (Hojas 91 - Valcarlos, 91 bis - Mendizar, 116 - Garralda, y 117 Ochagavía del mapa al 1:50.000 del I.G.C.).

La pintoresca carretera que va de Orbaiceta (765 m.) al *Pantano de Irabia* (790 m.) tiene su cota más elevada en el Collado de Ibiaga (955 m.). En este punto la carretera abandona la cuenca de la regata de *Arratzola* y pasa a la del arroyo de Erlan que naciendo en la falda meridional del monte *Mendizar* (1.324 m.) corre de N. a S. hasta desembocar en el *Irati* aguas-abajo de la presa de *Irabia*.

En la fecha indicada, en compañía de Mme. y Mlle. Housset de *Saint-Jean-Pied-de-Port*, realicé una excursión, pasando por los siguientes parajes: *Ibiaga* (955 m.), *Orion*, *Txabola de Lucio* (1.080 m.), *Eskanda* (1.130 m.) célebre por el paso otoñal de palomas, loma *Saiari* (1.123 m.), collado de *Organbide* (980 m.), *Idopil*, *Lezeandia* (1.100 m.) enorme torca-sima, cumbre de *Urkulo* (1.423 m.), collado de *Azpegi* (1.065 m.), *Ursario* (ocultación de aguas), *Sobar*, *Eskanda* y regreso a *Ibiaga*

DOLMEN DE ORGANBIDE. — A 985 m.s.n. En la misma línea fronteriza franco-española lindando terrenos de *Orbaiceta* y *Esterenzubi*. La piedra-muga n.º 212, esbelta y muy visible desde lejos, se halla enclavada en pleno galgal. El paraje es limpio y despejado; de pastizal. — Coordenadas: long. 2º28'35", lat. 43º02'55". — La Cámara sepulcral está claramente definida (figura 1) y carece de tapa. — El galgal, cubierto de fino cesped, tiene unos 8 m. de diámetro. — Orientación: 142º. — Materiales calizos. — Inexplorado a mi entender (fot. 1).

CROMLECH DE ORGANBIDE. — Se halla a 100 m. a poniente del dolmen de Organbide. En paraje raso y despejado. Tiene 4,5 m. de diámetro y consta de 14 piezas (calizas) bien visibles.

DOLMEN DE AZPEGI. — A 1.075 m. s.n.m. — En término municipal de *Orbaiceta*. A unos 500 m. al E. del nutrido grupo de chozas pastoriles de Azpegi (1.000 m.), en el collado del mismo nombre, junto al camino que de la *Fábrica de Orbaiceta* (830 m.) se dirige por *Retakatziko*, *Ostakolarrea*, *Fuentefría* (1.020 m.), collado de *Azpegi* (1.065 m.), *Arrataka* (1.000 m.) y collado de *Organbide* (980 m.) al pueblecito bajo-navarro de *Esterenzubi* (223 m.). Collado despejado teniendo la mole del monte *Urkulo* (1.423 m.) al poniente. — Coordenadas: long. 2°28'00", lat. 43°02'08". — Como se ve por la (fig. 2) y (fot. 2) del monumento no se ven mas que dos losas inclinadas y una losa tumbada que yace a 2,5 m. al Oeste. Extenso galgal rebajado, de unos 20 m. de diámetro. — Orientación: 138°. — Terreno y materiales, calizos. Grupo de cromlechs en las proximidades, citados ya por Ripa-Olorón-Mauleón en el fascículo n.º 1 (1956), de sus interesantes "Itinerarios montañosos de Navarra". — Inexplorado a mi entender.

* * *

23-10-1956. — (Hojas 91 - Valcarlos y 91 bis - Mendizar).

DOLMEN DE IBIAGA. — A 975 m. s.n.m. — Situado a unos 80 m. del collado y carretera de *Ibiaga* (955 m.) citado líneas más arriba. — En término municipal de *Orbaiceta*. — Zona de bosque. Coordenadas: long. 2°30'20", lat. 43°00'39". — Solamente emergen dos losas laterales (fig. 3), junto a las que ha crecido una enorme haya que a 1,50 m. del suelo tiene 4,40 m. de circunferencia. Las raíces de este árbol entrecruzan el galgal, notablemente rebajado. Orientación: 110°. — Terreno y materiales calizos. — Inexplorado. — El día 18-10-1957 impresioné la (fot. 3). Es posible que la losa grande, sea la tapa, basculada por el árbol que aparece en la fotografía.

* * *

23-12-1956. — (Hoja 65 - Vera de Bidasoa).

DOLMEN DE IZO-BIANDIZ. — Ampliando la cita que de este monumento di en otra ocasión (3) pude apreciar este día el ca-

(3) "Prospecciones dolménicas en el País Vasco", por Jesús Elósegui. Volumen-Homenaje a don Joaquín Mendizábal Gortázar, San Sebastián, 1956, págs. 134/147.

rácter, no tumular, sino dolménico de este conjunto. El galgal esta cubierto de enorme aglomeración de brezo y tangente a su borde occidental se halla la alambrada que de N. a S. divide los términos de *Artikutza* y *Lesaka*. Desbrozando algo el centro del galgal pude descubrir varias losas de la cámara sepulcral que hoy día presenta la forma reproducida en la (fig. 4). — Orientación: 84°. — En una haya próxima al Este hay un puestocazadero de palomas. — Lamare atribuye al terreno de emplazamiento una edad primaria ante-herciniana. — Inexplorado.

CROMLECH DE BIANDIZ-IZO. — Se halla en lo alto de la cota 680 m., en la que concurren los límites de *Artikutza-Lesaka-Aranaz*. — El círculo tiene nueve metros de diámetro. — Una de las piedras del monumento es aprovechada como mojón y tiene las inscripciones de términos pertinentes. — Coordenadas: long 1°55'36", lat. 43°13'08".

MONUMENTO DUDOSO. — En un cuello próximo situado al E.NE. del cromlech anterior y al W. de la cota 595 m. existe un amplio galgal no circular que mide 18/20 m. de E. a W. y 10/12 m. de N. a S. No asoman losas laterales pero puede sea un dolmen derruido o quizás un conjunto de dos túmulos-dólmenes ensamblados. Hacia el N. al pie del galgal hay una losa (resto de tapa?) de 1,50 m. de largo y 0,45 m. de alto que se mantiene en posición vertical. — Coordenadas: long. 1°56'00", lat. 43°13'18".

* * *

2/3-Marzo-1957. — (Hoja n.º 90 - Sumbilla).

En excursión realizada con don Adolfo Leibar recorrí la zona de montaña comprendida entre los pueblos de *Erasun* (532 m.) y *Elzaburu* (605 m.). — El primer día acompañados, durante gran parte de la jornada, por don Claudio Iraola, párroco de *Erasun*. alcanzamos los bellos prados de *Otsola* (900/1.000 m.) y ascendimos a la cumbre del monte Beigañe (1.097 m.) que se eleva al E/SE de *Otsola* y al N. de la aglomeración urbana de *Arraras* (680 m.).

DOLMEN DUDOSO. — En la cumbre de *Beigañe*, en pleno bosque de hayas, existen restos, al parecer, de un dolmen derruido. Diríase que la losa lateral norte sigue emplazada verticalmente y que fragmentos de tapa yacen al W. y S. de aquella losa. — Coordenadas: 1°53'07", lat 43°02'54". — Una cata, que nosotros no pu-

dimos efectuar, podrá arrojar alguna luz sobre el carácter dolménico de este dudoso monumento.

Desde *Beigañe* continuamos nuestras rebuscas pasando por el collado de *Ignazio-Lantegi* (975 m.) y la cota de *Kurtzea* (1.037 metros) y prosiguiendo por el bien marcado camino que sigue la divisoria de aguas atlántico-mediterránea, topamos junto al mismo, a mano izquierda, próximo a los parajes de *Arrepel* e *Isastegi*, un dolmen que por desconocimiento del locativo exacto denominaré, provisionalmente:

DOLMEN DE ERASUN-IGOA. — A 890 m. s.n.m. — En pertenecidos de *Erasun* (532 m.) y plena cresta divisoria de aguas atlántico-mediterránea. Rodeado de hayas; divisase sin embargo desde el dolmen la cota del *Kurtzea* situado a algo más de un kilómetro al SE. — Coordenadas: long. 1°54'02", lat. 43°03'44". — La (fig. 5) y la (fot. 4) dan idea del estado actual del dolmen cuya losa mayor está a 0,40 m. del camino mencionado. Hay restos de galgal-túmulo (?) al N/NW de las losas. — Orientación: 42°. — En el terreno abunda la piedrecilla menuda y según Lamare nos encontramos aquí en el Cenomanense-Aptiense.

Continuando nuestras prospecciones por *Artazketa* (865 m.) estratégico collado por el que pasa la pista de la cantera de *Igoa*, continuamos por la cumbre de *Lerza* (1.005 m.) y descendiendo en dirección sur, bordeamos *Patat-alor* (980 m.), hallando un poco más adelante, junto al camino que seguimos y a su izquierda, un dolmen que provisionalmente denominaré:

DOLMEN DE PATAT-ALOR. — A 960 m. s.n.m. — Dentro del Valle de *Basaburua Mayor*, estimo se halla en pertenecidos de Igoa — Ubicado en la destacada estribación que se desprende de la cota de *Lerza* (1.005 m.) y se dirige hacia el sur para morir en el río *Basaburua*, después de dejar *Igoa* (713 m.) al W. y la *Ferrería de Orokieta* (625 m.) y *Orokieta* (609 m.) el E. Se halla a unos 200 m. al N.NW. de la cota 981 m. en paraje llano, con abundantes hayas al E. y terreno despejado al W. Desde el dolmen se divisan, *Beriain*, *Altxueta*, *Ernaizu*, *Beigañe* y otros montes navarros. — Hay un mojón con el número 6 (¿separará *Igoa* de *Arrrás*?) al 348° del dolmen. — Coordenadas: long. 1°54'57", lat. 43°02'52". — El galgal se halla disimulado por hojarasca y ramas secas de haya. Dos hayas gemelas de 0,40 m. de diámetro crecen verticales en plena cámara y otras tres han sido aserradas en épo-

ca algo lejana. Raíces de haya invaden y entrecruzan cámara y galgal. — La (fig. 6) y la (fot. 5) muestran el estado actual del dolmen. No existe tapa cameral. — Orientación: 112° — Terreno geológico, Cenomanense-Aptiense (Lamare). — Inexplorado a mi entender.

Despedidos del Rvdo. don Claudio Iraola que regresó a sus lares de *Erasun*, continuamos nuestras rebuscas y pasando por la *Ferrería de Orokieta* (625 m.) cercanías del peñón *Arrizorrotz* y *Marteneko-borda* llegamos a *Elzaburu* (609 m.) apacible pueblecito ulzamarra, donde pernoctamos.

Al día siguiente (3 de marzo) y guiados en gran parte del trayecto por nuestro amigo don Fermín Fernández, maestro de *Elzaburu* emprendimos nuevo recorrido y pasando por *Narbatazuko-borda*, *Estunarri* y desde aquí en dirección N.NW. por el camino que se dirige a los altos de *Larremiar*, bien señalado en la hoja número 90, llegamos al paraje denominado *Ganbeleta* donde el señor Fernández nos mostró el

DOLMEN DE GANBELETA. — A 815 m. s.n.m. — En pertenecidos del Valle de Ulzama, sin que pueda precisar localidad. En collado amplio y llano situado a 400 m. al SE. de la cota 938 m. denominada *Pulpittu*. Hoy el lugar se halla poblado por un tupido y joven hayal. — Coordenadas: long. 1°59'27", lat. 43°02'42". Galgal muy rebajado y extendido con muchas hayas en él implantadas. Emerge solamente una losa de 3,30 m. de largo, 1,00 m. de alto y 0,40m. de grosor.

Según información conseguida más tarde por el señor Fernández, varios vecinos de *Elzaburu*, en 1934, quitaron tierra y piedras en derredor de la única losa visible que a la sazón se hallaba en posición horizontal, e hicieron con azadas una excavación en todo su contorno y levantaron con palancas de madera la gran losa... sin encontrar "nada". Aprovechando las zanjas excavadas dejaron la losa, que probablemente sería la tapa del dolmen, en posición vertical. — Su orientación hoy día es, 130°. No hallaron los excavadores ninguna losa vertical.

¿Es que el topónimo *Ganbeleta*, indudablemente relacionado con *ganbela* - pesebre, tiene relación con el dolmen y una posible utilización de éste como pesebrera? — Terreno geológico, Cenomanense-Aptiense (Lamare) (fot. 6).

Continuamos luego nuestra excursión, visitando los dólmenes

de *Mokosoro* y *Pitxortzar*, ya citados en anteriores ocasiones; pasamos por la ladera N. de *Zumardena* y por los collados de *Ellu*, *Urradegi* y *Gorostieta*. En este último se aprecian los trabajos de trazado de la nueva carretera que de la *Ferrería de Orokieta* (625 metros) se extenderá hasta *Saldías* (554 m.). *Gorostieta* se halla a 830 m. Descendimos luego en dirección N. y NW. por el fondo de áspero barranco, y pasando por *Iriarte-ko borda* y cercanía de *Saldías* rendimos viaje en *Erasun* (532 m.) a las dos y media de la tarde.

* * *

17-Marzo-1957. — (Hoja n.º 90 - Sumbilla y límites: 89, 65 Y 64).

En compañía de Pedro Elósegui, hermano mío, realicé una excursión que iniciada en el Alto de *Tardoa* (700 m.), (km. 17,6 de la carretera *Leiza-Goizueta*), nos llevó por la cota *Irakorri* (1.139 metros), *Iruñarri* (990 m.) esbelto menhir (fot. 7), collado *Azango-Miaka* (775 m.), *Sorgin-zelai* (750 m.), *Loizate* (1.038 m.), *Illarbite-ko soroa* (817 m.), *Descarga* (690 m.) a la villa de *Goizueta* (155 m.).

En este recorrido localizamos un dolmen que el día 2 de este mes de marzo me había sido señalado desde *Erasun* por el Rvdo. don Claudio Iraola.

DOLMEN DE AZANGO-MIAKA. — A 775 m. s.n.m. — En término de *Erasun* colindante con *Saldías*. En una abierta loma-collada de la divisoria de aguas *Urumea-Bidasoa*, vertiendo a esta última cuenca. Junto a una línea de transporte aéreo de maderas.— Coordenadas: long. 1º53'33", lat. 43º06'25". — Galgal de 10/11 metros de diámetro y 0,80/1,00 m. de alto. Destaca solamente una losa inclinada que buza al Sur. En el galgal, al E. y S. existen restos de edificación (¿txabola?) construída sin duda con piedras de aquel. Dos hayas crecen en el galgal al W. — Inexplorado a mi entender. — Orientación, 80º (fot. 8).

25 Marzo 1961.

Fig. nº 1 - Dolmen de ORGANBIDE

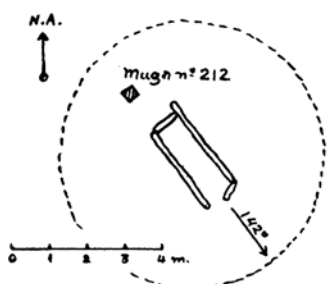


Fig. nº 2 - Dolmen de AZPEGI

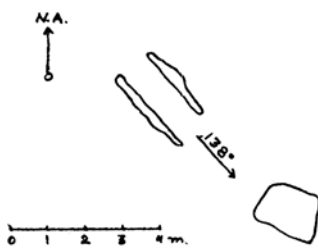


Fig. nº 3 - Dolmen de IBIAGA

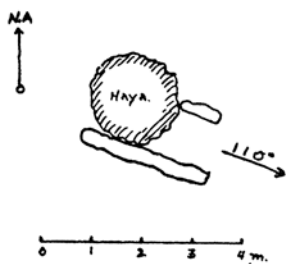


Fig. nº 4 - Dolmen de IZO-BIANDIZ

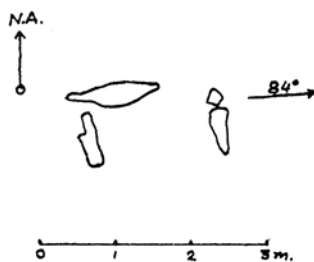


Fig. nº 5 - Dolmen de ERASUN-IGOA

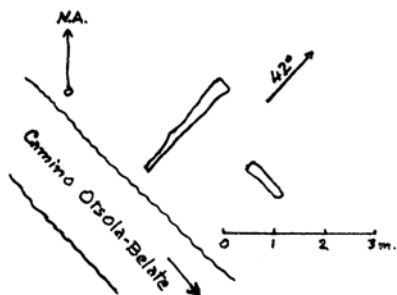
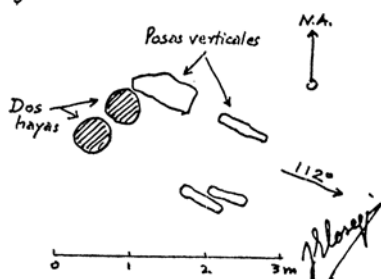


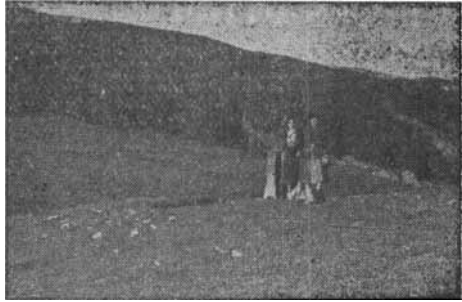
Fig. nº 6 - Dolmen de PATAT-ALOR



Fot. n.º 1

Dólmen de Organbide desde el Este. Al fondo las laderas de **Urkulo**, entre **Lezeandi** (derecha) y la cumbre.

(Fot. J. Elósegui)



Fot. n.º 2

Dólmen de Azpegi desde el Este. Laderas de **Urkulo** al fondo.

(Fot. J. Elósegui)

Fot. n.º 3

Dólmen de Ibiaga. La enorme haya que crece en el monumento enmascara en gran parte la cámara sepulcral.

(Fot. J. Elósegui)



Fot. n.º 4

Dólmen de Erasun-Igoa
visto del Este.

(Fot. J. Elósegui)



Fot. n.º 5

Dólmen de Patat-alor
visto del Este.

(Fot. J. Elósegui)

Fot. n.º 6

Dólmen de Ganbeleta.

(Fot. J. Elósegui)



Fot. n.º 7

Menhir Iruñarri visto
del Este.

(Fot. J. Elósegui)



Fot. n.º 8

**Dólmen de Azango-
-miaka** visto del Este.

(Fot. J. Elósegui)