

MUNIBE (San Sebastián)
Sociedad de Ciencias Naturales **ARANZADI**
Año XIX - Números 1/2 1.967 - Páginas 5-78

**ESTUDIO DE LA
AVIFAUNA DE
GUIPUZCOA**

ALFREDO NOVAL

MIEMBRO DE LA
SECCION DE ORNITOLOGIA DE ARANZADI
Y DE LA
SOCIEDAD ESPAÑOLA DE ORNITOLOGIA

—1967—

GRATITUD

Debo expresar mi agradecimiento al Teniente Coronel Jefe del Aeropuerto de Fuenterrabía, don Leandro FERNANDEZ y R. CANCIO por las facilidades dadas para realizar observaciones y trabajos fotográficos de aves en la charca situada en el lado Sur del Aeropuerto, lugar excepcional donde he podido observar a placer, entre otras, especies tan poco conocidas en Guipúzcoa como Cigüeñuelas, Pechiazules, Buitrones y Carricerines. Igualmente al miembro de "ARANZADI" don Alfonso GUEVARA, Oficial de Tráfico del citado Aeropuerto, que ha colaborado con entusiasmo en mis trabajos.

A. N.

I

INTRODUCCION

Julián *Aldaz y Emazábel* escribió su Catálogo de Aves de Guipúzcoa y Vizcaya en 1918, publicándolo en las Memorias de la Real Sociedad Española de Historia Natural (Tomo X, Mem. 10, 1918). Han pasado 50 años y forzosamente muchos de los conceptos contenidos en el Catálogo han sufrido modificaciones a la luz de nuevas investigaciones, nuevas técnicas y fundamentalmente para muchas especies un total cambio del biotopo, que en muchos casos hacen parecer ahora como escasas, especies que, sin duda, eran en los primeros años de este siglo comunes en la provincia.

Con el anillamiento masivo de aves en todos los países europeos se han podido estudiar las corrientes de migrantes. Durante el otoño, y especialmente en invierno, se suceden en Guipúzcoa muchas capturas de aves anilladas en otros países de Europa. Esto ayuda notablemente al investigador y a la luz de esta técnica tan difundida en la actualidad se ha podido establecer el status de muchas aves de las que antes se tenían vagas noticias. Con esta extraordinaria ayuda no contó *Aldaz*. Ello explica algunos lapsus y errores en su Catálogo, todos disculpables dados los escasos medios de información y comunicaciones de aquella época. "*Aranzadi*", reconociendo los extraordinarios méritos de este guipuzcoano insigne, quiere rendir homenaje desde estas páginas a quien fue pionero de nuestra ornitología, poniendo al día su Catálogo con este estudio.

Las observaciones contenidas en este trabajo han sido efectuadas por mí, en su mayor parte, durante diez años de estancia en Zumaya, en los que he recorrido palmo a palmo la zona de legua y media alrededor del pueblo, en la que *Aldaz* efectuó las observaciones y capturas que formaron la base de su Catálogo de Aves. Bien es verdad que el biotopo está en gran parte modificado. Los robledales, hayedos, encinares y bosques de castaños han desaparecido casi completamente, quedando algunos salpicados aquí y allí. A ellos han sucedido pinares de pino insigne, persistiendo el abundante monte bajo, las praderas y las tierras de labor.

Mis observaciones no se han limitado a esta pequeña zona. Durante los diez últimos años he recorrido diariamente la campiña de Guipúzcoa en compañía de mi amigo José Agustín *Alberdi*, a quien debo una inapreciable ayuda por su conocimiento de los lugares y las personas, así como su constructiva desconfianza sobre observaciones o hallazgos de rarezas.

He dedicado especial atención a los pasos de primavera y otoño, contemplando innumerables amaneceres de estas estaciones en San Miguel de Artadi, Bedua, Andika, Meagas, Cabo Híguer, Aizarna, etc., por no citar más que algunos lugares de los muchos incomparables que, para la observación ornitológica, existen en Guipúzcoa.

Durante el otoño e invierno examiné las capturas de los cazadores, identificándolas y anotándolas cuidadosamente. Hemos anillado muchas aves, fijando nuestra atención preferentemente en algunas especies, descubierto y observado muchos nidos, realizando encuestas entre los caseros, marinos, etc. Esta incesante labor me ha proporcionado una gran cantidad de datos y notas a las que debo añadir las obtenidas en los ficheros de "*Aranzadi*", relaciones de recuperación de aves anilladas, tanto en el extranjero como en Guipúzcoa, fichas de nido, etc. También se han tenido en cuenta observaciones personales bien comprobadas de los ornitólogos aficionados señores *Alberdi*, *Ameztoy*, *Elósegui*, *Orbe*, *Pardo* y de todo el entusiasta equipo de anilladores de "*Aranzadi*", que, a pesar de la escasez de medios y falta de tiempo, está realizando una extraordinaria labor.

He procurado, antes de establecer el status de cada especie, comparar al mínimo detalle mis notas personales con citas y observaciones de otros ornitólogos, prescindiendo

de suposiciones y vaguedades, dando en general más valor a las capturas bien comprobadas e identificadas con seguridad.

Es necesario hacer constar, además, que las conclusiones establecidas en este estudio no deben tomarse como definitivas en su totalidad. Nuevas observaciones son necesarias para establecer el status exacto de algunas especies. Las aves marinas, especialmente, requieren nuevas investigaciones. Estoy seguro de que un ornitólogo con suficientes conocimientos de identificación de aves en vuelo y los medios adecuados, que pudiera navegar cerca de nuestras costas con preferencia durante el verano y el otoño, aportaría sorprendentes observaciones del extraordinario paso otoñal de aves marinas, no suficientemente estudiado por mí por motivos evidentes. Sobre estas especies marinas, casi desconocidas en Guipúzcoa, he recogido inestimables informaciones de mi amigo Romualdo *García*, quien, al mando de su buque, recorre habitualmente el mar Cantábrico de un extremo a otro sin desperdiciar ocasión de realizar observaciones de aves en la mar.

Debo recordar aquí a todos los cazadores y aficionados a los pájaros la Orden Ministerial de 16 de julio de 1966 por la que el Gobierno español ha decidido prohibir la caza de todas las aves llamadas de presa o rapiña, diurnas y nocturnas, en cualquier época y lugar. Con ello nos colocamos a la par de los demás países europeos, en donde un acuerdo similar fue tomado ante la creciente disminución de estos hermosos y útiles pájaros.

Para mayor facilidad de identificación, y con el fin de hacer familiares los nombres de aves en euskera, se incluyen también en este idioma además de los nombres científico y castellano. Los de éste han sido tomados de la lista patrón elaborada por el catedrático de la Universidad Central, D. Francisco *Bernis*. Los nombres euskéricos corresponden al repertorio adoptado por Aranzadi en 1961 (Munibe 3-4), que fue cuidadosamente elaborado por la Sección de Ornitología de nuestra Sociedad. No obstante, atendiendo numerosas sugerencias de aficionados, hemos sustituido algunos nombres por otros que resultan ser más populares y genuínos en el idioma. Especial y personal colaboración he recibido en este punto de D. Domingo de *Epalza*, que ha puesto a disposición de Aranzadi un documentado archivo de nombres euskéricos de aves, comprendiendo las voces comunes para cada especie en muchos rincones del País Vasco.

Al final del status actual de cada especie se señala la consideración que cada ave en particular mereció a *Aldaz* en 1918. Algunas discrepancias, que el tiempo o el biotopo no pueden cambiar, las atribuimos a la escasez de medios de observación de que dispuso *Aldaz*, ya que no pueden explicarse de otro modo. En los casos en que la especie de ave está representada en la Colección Larrinua, se señala así. Las aves que actualmente forman esta colección han sido identificadas y clasificadas por los señores *Sáez-Royuela* y *Valverde*, entre otros destacados ornitólogos.

Se ha prescindido de gran número de datos y notas sobre muchas especies, por considerar que harían demasiado extenso este estudio de la ornitología guipuzcoana y desvirtuarían su verdadero objetivo, de orientar concisamente al aficionado sobre el status actual de las especies de aves conocidas en Guipúzcoa.

Un índice alfabético comprensivo de la totalidad de los nombres de aves, consignados en los tres idiomas, facilitará la búsqueda de información sobre cada especie en particular. Debajo del número correlativo de cada una figura entre paréntesis al correspondiente a la misma en el Prontuario de la Avifauna Española, de F. *Bernis*.

Y, por último, refiriéndome a las aves de Vizcaya, puede estimarse un status parecido en la mayoría de las especies, dada la similitud de habitats y biotopos con Guipúzcoa. Considerándolo así, he tomado algunos datos de interesantes capturas en Vizcaya, que se señalan en cada caso y completan el panorama general en las dos provincias.

Fuenterrabía, 3 de mayo de 1967.

ALFREDO NOVAL

II LISTA SISTEMÁTICA DE ESPECIES

GAVIIFORMES

GAVIIDAE

1.—*Gavia arctica* (Linn.)

(2) Colimbo ártico

Aliota txintxabeltz

Invernante regular, pero escaso.

ALDAZ: rara.

2.—*Gavia stellata* (Pontopp.)

(1) Colimbo chico

Aliota txiki

Invernante regular en la costa. Pocas capturas. (Col. Larr.)

ALDAZ: común en invierno.

3.—*Gavia immer* (Brünn)

(3) Colimbo grande

Aliota aundi

Invernante raro y poco conocido. (Col. Larr.)

ALDAZ: común en invierno.

COLYMBIFORMES

COLYMBIDAE

4.—*Podiceps ruficollis* (Pall.)

(4) Zampullín chico o común

Txilinporta txiki

Invernante regular en las costas y desembocaduras de ríos. Con olas de frío es muy abundante. (Col. Larr.)

ALDAZ: común en invierno.

5.—*Podiceps auritus* (Linn.)

(5) Zampullín cuellirrojo

Txilinporta lepagorri

Presencia rara con inviernos duros. En febrero de 1956 fueron vistos algunos. Existe una captura bien comprobada. Algunas citas del invierno 1962-63 no me parecen fidedignas.

ALDAZ: no lo cita.

6.—*Podiceps caspicus* (Habl.)

(6) Zampullín cuellinegro

Txilinporta lepabeltz

Raro en invierno.

ALDAZ: no lo cita.

7.—*Podiceps cristatus* (Linn.)

(7) Somormujo lavanco

Murgil errege

Invernante regular aunque escaso; casi todos los inviernos se captura alguno. Uno cazado en la playa de la Concha, San Sebastián, está naturalizado en «**Aranzadi**». (Col. Larr.)

ALDAZ: común en invierno.

8.—*Podiceps griseigena* (Bodd.)

(8) Somormujo cuellirrojo

Murgil lepagorri

Desconocido, pero un posible accidental con olas de frío.

ALDAZ: no lo cita.

PROCELLARIIFORMES

PROCELLARIDAE

9.—*Fulmarus glacialis* (Linn.)

(9) Fulmar

Fulmar kaio

Presencia otoñal rara en nuestra costa. Frecuente en alta mar en otoño e invierno, capturándose varios ejemplares, algunos anillados en Gran Bretaña. Dos fueron recogidos en la playa de la Concha, San Sebastián, y otro en Ondárroa (Vizcaya). Durante los últimos años se ven en mayor número en alta mar y su aparición en nuestras playas y costas es más frecuente, coincidiendo con la expansión de las colonias de cría en Gran Bretaña hacia el Sur. En enero de 1966 había varios (inmaduros) muertos en la playa de Ondarreta, San Sebastián.

ALDAZ: no lo cita.

10.—*Puffinus diomedea* (Scop.)

(10) Pardela cenicienta

Gabai arre

Muy rara en la costa en otoño. Las citas no me parecen fidedignas y las escasas observaciones propias no están confirmadas con capturas.

ALDAZ: poco común.

11.—*Puffinus gravis* (O'Reilly)

(11) Pardela capirota

Gabai aundi

Muy rara. De paso hacia el Oeste en otoño con otras pardelas. (Col. Larr.)

ALDAZ: poco común.

12.—*Puffinus griseus* (Gm.)

(12) Pardela sombría

Gabai kedartsu

Se ve en alta mar y es rara costearo hacia el Oeste en otoño. Algunas observaciones facilitadas por pescadores no son seguras.

ALDAZ: muy rara.

13.—*Puffinus puffinus puffinus* (Brünn)

(13) Pardela pichoneta inglesa

Gabai

Muy abundante cerca de la costa. Especialmente en la primavera durante la costera de la anchoa. En esta estación es migrador de paso por el golfo de Vizcaya. Muchas de estas aves proceden de la colonia de cría de Skokholm, en el Sudoeste de Gran Bretaña, como así lo atestiguan las numerosas capturas de anillados: 3 al Norte de San Sebastián en abril, 3 en la desembocadura del río Adour (Biarritz), en mayo, 3 en Guetaria en marzo y 1 en Motrico en el mismo mes. Muy abundante en paso otoñal cerca de la costa hacia el Oeste.

ALDAZ: bastante común.

14.—*Puffinus puffinus mauretanicus* Lowe.

(13) Pardela pichoneta mediterránea

Muy rara. Mis observaciones no son seguras. Varios ornitólogos extranjeros señalan su paso hacia el Oeste en escaso número a finales de otoño.

HYDROBATIDAE

15.—*Hydro bates pelagicus* (Linn.)

(18) Paiño común

Ekaitz-tzirrin

Nidificante escaso y poco conocido por ser nocturno en tierra. Durante el día se ven lejos de la costa. Según he podido comprobar por informes fidedignos, en el verano es muy abundante a varias millas de la costa siguiendo a los buques y entre los que se dedican a la pesca del bonito. Con excepcionales temporales de invierno aparecen muchos muertos en las playas del litoral. (Col. Larr.)

ALDAZ: común con fuertes temporales.

16.—*Oceanites oceanicus* (Kühl.)

(16) Paiño de Wilson

Nelson ekaitz-txori

Raro. Posible paso escaso hacia el Oeste en otoño. No hay datos ni observaciones fidedignas.

ALDAZ: rara.

17.—*Oceanodroma leucorhoa* (Viell.)

(20) Paiño de Leach

Ekaitz-txori aundi

Observado abundante cerca de las rompientes en temporales de noviembre y diciembre. En verano en alta mar. Existen dos excepcionales capturas en Guipúzcoa. Una en Astigarraga el 27 de octubre de 1957 atropellado por el automóvil de Ignacio Orbe por la noche cuando estaba posado en la carretera. Se conserva en formol. Otro cerca de Tolosa en la misma fecha, también posado en la carretera en noche de intensa niebla. Se conserva naturalizado.

ALDAZ: bastante común.

PELECANIFORMES

SULIDAE

18.—*Sula bassana* (Linn.)

(22) Alcatraz

Sanga

Muy abundante en la costa. En otoño se ven muchos ejemplares, inmaduros casi siempre, en vuelo hacia el Oeste. En los meses de invierno dominan los adultos o en plumaje de transición. Solamente escaso en junio y julio. La mayor parte de las observaciones las he realizado desde cabo Híguer, probablemente la zona costera donde son más abundantes. (Col. Larr.)

ALDAZ: común en esta costa.

PHALACROCORACI DAE

19.—*Phalacrocorax carbo* (Linn.)

(23) Cormorán grande

Ubarroi

De paso otoñal e invernante en escaso número. Casi todos los ejemplares vistos y capturados son inmaduros. Raro en verano. (Col. Larr.)

ALDAZ: Sedentaria y muy común.

20.—*Phalacrocorax aristotelis* (Linn.)

(24) Cormorán moñudo

Ubarroi bolborin

Muy pocas parejas quedan en nuestra costa. Nidificante escaso y sedentario, puede ya considerarse casi desaparecido. Una pareja cría en las grietas de Mompás todos los años. (Col. Larr.)

ALDAZ: poco común.

CICONIFORMES

ARDEIDAE

21.—*Ardea cinerea* Linn.

(25) Garza real

Koartza lepo-zuri

Paso primaveral escaso. Paso otoñal que comienza en agosto muy abundante. Rara presencia invernal. Hay una observación temprana de un bando de 8-10 volando sobre Illarraberri en agosto del que se capturaron dos ejemplares. Existen varias recuperaciones de aves anilladas en Holanda, especialmente en septiembre y octubre. Muy numerosas capturas. (Col. Larr.)

ALDAZ: de paso y común.

22.—*Ardea purpurea* Linn.

(26) Garza imperial

Koartza gorri

Paso primaveral poco acusado. Paso otoñal regular y abundante. Guipúzcoa queda en el borde occidental del flujo migrador que procede de Holanda. Existen muchas capturas, entre ellas varias anilladas en los Países Bajos: en septiembre en Hendaya, Astigarraga y Pasajes. En octubre en Iciar. Rara en invierno con ocasionales capturas. (Col. Larr.)

ALDAZ: de paso.

23.—*Nycticorax nycticorax* (Linn.)

(31) Martinete

Gau kuartza

De paso primaveral en marzo. Paso otoñal regular en agosto y septiembre. Existen varias capturas. Una en Rentería en marzo y otra en el mismo mes en Astigarraga. Bien observado. Un caso típico de dispersión postgenerativa pudiera ser un ejemplar joven capturado vivo en una calle de Tolosa el 13 de julio de 1966. Al siguiente día lo puse en libertad en unos carrizos del aeropuerto de Fuenterrabía, al anochecer. Sin duda procedía de alguna colonia de cría próxima a Guipúzcoa, pues no conozco nidificación comprobada aquí. (Col. Larr.)

ALDAZ: de paso y muy rara.

24.—*Isobrychus minutus* (Linn.)

(32) Avetorillo común

Egazti-zezentxo

De paso otoñal escaso y poco observado. Es posible que críe en Guipúzcoa alguna pareja, pero este extremo está sin confirmar. Existe una recuperación en agosto de un ave anillada en Holanda. Algunas capturas más bien comprobadas. (Col. Larr.)

ALDAZ: de paso, común.

25.—*Botaurus stellaris* (Linn.)

(34) Avetoro común

Egazti-zezen

Migrador primaveral escaso. Más raro en otoño. Ocasional invernante. El 7 de enero de 1960 fue cazado uno en Igueldo. Existe una nueva captura en el límite con Navarra.

ALDAZ: de paso, poco común.

CICONIIDAE

26.—*Ciconia ciconia* (Linn.)

(36) Cigüeña blanca

Amiamoko

Rara en paso primaveral. Paso otoñal abundante por el oriente de la pro-



1.—La costa guipuzcoana vista desde el monte Jaizkibel
Foto: Alfredo Noval.



2.—Cabo Higuer, donde son muy notorios los pasos primaveral y otoñal, especialmente de fringílidos y aves marinas.
Foto: Alfredo Noval.

vincia, especialmente en agosto y septiembre. Ocasionalmente algunos bandos se detienen aquí unas horas. En septiembre de 1965 seis cigüeñas estuvieron posadas 17 horas en dos tejados de Zumaya.

ALDAZ: de paso y común.

27.—*Ciconia nigra* (Linn.)

(37) Cigüeña negra

Amiamoko beltz

De paso muy raro a finales de verano.

ALDAZ: de paso y rara.

PLATALEIDAE

28.—*Platalea leucorodia* Linn.

(39) Espátula

Mokozabal

Paso otoñal ya observado por mí en agosto. En pequeños grupos costea hacia el Oeste. Generalmente rara, aunque he visto varios ejemplares en poder de cazadores. En septiembre de 1959 fue cazada una en la playa de Santiago (Zumaya). Otra también en Zumaya en septiembre de 1957 estaba anillada en Holanda.

ALDAZ: de paso, poco común.

ANSERIFORMES

ANATIDAE

2.—*Cygnus cygnus* (Linn.)

(41) Cisne cantor

Beltxarga mokobeltz

Presencia invernal muy rara. En el excepcional invierno 1962-63 fueron vistos varios ejemplares. También existen citas de febrero de 1956. Dos cazados en la presa de «La Salvadora», en Villabona, se conservan en piel. ALDAZ: muy raro, con grandes temporales.

30.—*Cygnus olor* (Gm.)

(42) Cisne vulgar

Beltxarga

Visitante raro con olas de frío. La mayor cantidad de visitantes invernales se presentó en enero de 1963 con ocasión de los intensos fríos padecidos por Europa, capturándose algunos ejemplares.

ALDAZ: muy raro, con grandes temporales.

31.—*Anser anser* (Linn.)

(43) Anzar común

Antzara

Paso primaveral poco notorio. Paso otoñal en bandos regular y muy acusado de día y de noche registrado por numerosos observadores de toda la provincia, desde los últimos 15 días de septiembre hasta primeros de noviembre, con un máximo a primeros de octubre. Con niebla o cerrazón vuelan desorientados, girando a baja altura sobre nuestra campiña y posándose muchos bandos en la mar. Migración otoñal en franca dirección Sur.

ALDAZ: poco común.

32.—*Anser fabalis* (Lath.)

(46) Anzar campestre

Soro antzar

Posiblemente de paso otoñal escaso. No conozco capturas en esta estación. Con inviernos muy fríos se presentan grupos numerosos. Varias capturas en el excepcionalmente frío febrero de 1956 y en el invierno 1962-63. Dos se conservan naturalizados en «Aranzadi». Un ejemplar anillado en Holanda fue capturado en diciembre en el departamento francés de las Landas.

ALDAZ: de paso en grandes bandos.

33.—*Anser albifrons* (Scop.)

(44) Anzar careto grande

Antzar mutur zuri

Presencia invernal muy rara con olas de frío. Un ejemplar anillado en Holanda fue capturado en Hendaya en diciembre.

ALDAZ: rara, invierno riguroso.

34.—*Anser brachyrhynchus* Baill.

(47) Anzar piquicorto

Antzar moko motz

Presentación accidental y paso costero hacia el Oeste escaso en inviernos muy crudos. En Zumaya fue cazado un ejemplar joven el 12 de octubre de 1960 en la escollera del puerto. Identificado por mí.

ALDAZ: no lo cita.

35.—*Branta leucopsis* (Bechst.)

(49) Barnacla cariblanca

Antzar musu zuri

Presencia rara en otoño. Accidental en inviernos muy rigurosos.

ALDAZ: rara.

36.—*Branta bernicla* (Linn.)

(48) Barnacla carinegra

Antzar musu beltz

La barnacla más conocida aquí por su regular captura en invierno. Más abundante con tiempos fríos, presentándose en el litoral en pequeños grupos.

ALDAZ: No la cita.

37.—*Tadorna tadorna* (Linn.)

(51) Tarro blanco

Ekaitz ate

Captura ocasional con olas de frío. En el crudo febrero de 1956 fueron cobrados varios ejemplares. Bien comprobados un macho en Zumaya y una hembra que estaba posada sobre unos troncos del aserradero de Lezo. Otras observaciones y capturas, muchas sin confirmar. Existen citas del riguroso invierno 1962-63 que no he podido comprobar. (Col. Larr.)

ALDAZ: bastante rara.

38.—*Anas platyrhynchos* Linn.

(52) Anade real

Bas-ate

Posible nidificante muy escaso. De paso otoñal por la costa. Invernante no raro. Existen numerosas capturas y varias recuperaciones de anillados. Abundante con inviernos crudos en las costas y el interior.

ALDAZ: muy común en invierno, formando grandes bandos.

39.—*Anas querquedula* Linn.

(53) Cerceta carretona

Uda-zertzeta

Posible paso otoñal no abundante. Existen varias capturas bien comprobadas en otoño e invierno. Una, anillada en Holanda, fue capturada en Cizúrquil. Otra, anillada en Polonia, recuperada en Guetaria en diciembre. En la costa vasco-francesa existen numerosas recuperaciones otoñales de anilladas en Holanda.

ALDAZ: no la cita.

40.—*Anas crecca* Linn.

(54) Cerceta común

Zertzeta

Presencia otoñal no rara. Invernante común con muchas capturas algunos

años. Existen varias recuperaciones de aves anilladas en Europa. Una en Cestona, en diciembre, anillada en La Tour du Valat, Dept. Bocas del Ródano, Francia. Otra en San Sebastián, en enero, anillada en Holanda, y una más también en enero, capturada en Irún con anilla de Gran Bretaña. (Col. Larr.)

ALDAZ: sedentaria.

- 41.—*Anas acuta* Linn.
(55) Anade rabudo

Ate isats-luze

Presencia otoñal regular y abundante en la costa con tiempos duros. Es escaso invernal. Existen numerosas capturas comprobadas por mí. En el ya citado frío febrero de 1956, en la marisma de Zumaya, fueron observados varios ejemplares. Uno fue capturado con seguridad. Algunos anillados en Holanda fueron recuperados en noviembre, uno en Hendaya y otro en Vergara.

ALDAZ: no lo cita.

- 42.—*Anas strepera* Linn.
(58) Anade friso

Ipar-ate

Muy raro. Solamente observado escaso en inviernos muy crudos.

ALDAZ: poco común.

- 43.—*Anas penelope* Linn.
(57) Anade silbón

Ate txistulari

En otoño paso abundante hacia el Oeste, por el mar. Invernante escaso con capturas y observaciones bien comprobadas, Especialmente de esta y de otras especies de patos se forman en la mar muchos días de otoño bandos numerosos que al anochecer levantan el vuelo, entrando unos por Andika-erreka (Zumaya) y otros por Zarauz y Orío, sobrevolando el interior de la provincia hacia el Sur y haciéndose muy notorio su paso en algunos puntos como Iciar y Andazárrate. (Col. Larr.)

ALDAZ: poco común.

- 44.—*Spatula clypeata* (Linn.)
(59) Pato cuchara

Ate mokozabal

Paso otoñal por el mar. Presencia invernal no rara. Todos los años se registra alguna captura. Existe una recuperación de un ejemplar en Iciar, en octubre, que había sido anillado en Gran Bretaña. (Col. Larr.)

ALDAZ: bastante raro.

- 45.—*Aythya ferina* (Linn.)
(61) Porrón común

Murgilari

Paso otoñal escaso. Con olas de frío se han capturado varios ejemplares en puntos del interior de la provincia.

ALDAZ: no lo cita.

- 46.—*Aythya fuligula* (Linn.)
(62) Porrón moñudo

Murgilari galdurduna

Invernante irregular. Existen muchas observaciones y capturas algunos años en las desembocaduras de los ríos Urumea, Oria, Urola y Deva.

ALDAZ: no lo cita.

- 47.—*Nyroca marila* (Linn.)
(64) Porrón bastardo

Murgilari-aundi

Desconocido, aunque posible divagante en la costa en invierno.

ALDAZ: no lo cita.

48.—*Bucephala clangula* (Linn.)

(65) Porrón osculado

Urre begi

Presencia invernal muy rara, solamente en inviernos muy duros. En el frío febrero de 1956 fueron cazados dos ejemplares en Astigarraga, conservándose actualmente naturalizados. (Col. Larr.)
ALDAZ: no lo cita.

49.—*Clangula hyemalis* (Linn.)

(67) Havelda

Izotz-ate

Desconocido. No hay datos de capturas ni he visto ningún ejemplar.
ALDAZ: un ejemplar capturado en Zarauz.

50.—*Somateria mollissima* (Linn.)

(68) Eider

Eider-ate

No conozco ninguna captura en Guipúzcoa. Posible aparición accidental en nuestra costa en inviernos muy duros. Un ejemplar fue encontrado muerto en Biarritz en 1962.

Su normal área de cría en el Norte de Europa se está extendiendo hacia el Sur, por lo que es posible la aparición de esta especie en nuestras costas en invierno.

ALDAZ: no lo cita.

51.—*Melanitta nigra* (Linn.)

(69) Negrón común

Ate beltz

De paso hacia el Oeste a no mucha distancia de la costa en el otoño, formando largas hileras negras sobre el horizonte. Con temporales de invierno se presentan en la costa algunos ejemplares. El paso otoñal comienza ya en agosto. Bien observado por mí en todo el Cantábrico en septiembre. (Col. Larr.)

ALDAZ: poco abundante, con temporales en invierno.

52.—*Melanitta fusca* (Linn.)

(70) Negrón especulado

Ate beltz egazuri

Presencia invernal rara y solamente con tiempos muy fríos. En el ya citado febrero de 1956 fueron cobrados dos ejemplares que se conservan naturalizados. (Col. Larr.)

ALDAZ: poco conocido.

53.—*Mergus merganser* Linn.

(73) Serreta grande

Zerra aundi

Presencia invernal rara en la costa. Existen varias capturas, todas en inviernos muy duros.

ALDAZ: no lo cita.

54.—*Mergus serrator* Linn.

(74) Serreta mediana

Zerra

He visto algunas en paso otoñal por la costa hacia el Oeste. Presencia invernal rara. (Col. Larr.)

ALDAZ: bastante rara.

55.—*Mergus albellus* Linn.

(72) Serreta chica

Zerra txiki

Con fuertes fríos en invierno presencia no rara. En el excepcional febrero

de 1956 fueron vistos pequeños bandos en varios lugares. Dos ejemplares cazados en Astigarraga, macho y hembra, se conservan naturalizados en la Colección Orbe.

ALDAZ: no la cita.

FALCONIFORMES

ACCIPITRIDAE

- 56.—*Gyps fulvus* (Habl.)
(76) Buitre común

Sai arre

Nidificante escaso en Peñas de Aya y posiblemente en Aitzgorri. Igualmente bien comprobada su nidificación en Aralar, en el mismo límite con Navarra. Presencia regular en toda esta zona. Bien observado en Ataún y Amézqueta. Muchos proceden de las colonias de cría del Pirineo navarro. ALDAZ: sedentario y muy común.

- 57.—*Neophron percnopterus* (Linn.)
(77) Alimoche común

Sai zuri

Presencia primaveral en marzo en Aralar y zona montañosa del Sur. Numerosas observaciones estivales también en Aralar. A comprobar su posible nidificación. En otoño lo he visto divagante en Echegárate y Apota. ALDAZ: común de marzo a septiembre.

- 58.—*Gypaëtus barbatus* (Linn.)
(78) Quebrantahuesos

Ugatz

Presencia ocasional en Aralar y zona montañosa del Sur de algún ejemplar procedente del Pirineo navarro, donde es nidificante escaso. Una observación inédita me la facilita Jesús Elósegui, quien el 12 de febrero de este año (1967) ve dos inmaduros volando en el valle de Araitz (Aralar), justamente sobre la misma muga que limita con Navarra. Los observa todo el día en el mismo lugar, identificándolos plenamente. Existen otras citas, pero no me parecen fidedignas. ALDAZ: bastante común.

- 59.—*Aquila chrysaëtus* (Linn.)
(89) Aguila real

Arrano errege

Rara y accidental. Alguna cita poco segura y no comprobada de cría en montañas del interior. Existen algunas capturas bien identificadas. Ocasionalmente vista en paso primaveral en Aralar, en marzo. ALDAZ: poco frecuente.

- 60.—*Aquila heliaca* Sav.
(90) Aguila imperial

Eguzki arrano

No conozco cita ni captura alguna. ALDAZ: poco frecuente.

- 61.—*Aquila clanga* Pall.
(92) Aguila moteada

Arrano nabar

Citas de su presencia otoñal sin confirmar. ALDAZ: poco común.

- 62.—*Aquila pomarina* Brehm.
(93) Aguila pomerana

Desconocida en Guipúzcoa. ALDAZ: no la cita.

63.—*Hieraëtus fasciatus* (Vieill.)

(87) Aguila perdicera

Eper-arrano

Ninguna observación. Desconozco citas o capturas
ALDAZ: poco conocida

64.—*Circaëtus gallicus* (Gm.)

(99) Aguila culebrera

Suge-arrano

Escaso nidificante. Se cita en Aralar y otras zonas de montaña. En julio de 1959 fue anillado un pollo en un nido situado en la copa de un árbol seco en el monte Andatza. (Col. Larr.)
ALDAZ: abril a octubre, poco común.

65.—*Hieraëtus pennatus* (Gm.)

(88) Aguila calzada

Arrano-txiki

Estival. Posiblemente cría escasa en bosques de montaña. No poseo observaciones propias seguras. (Col. Larr.)
ALDAZ: no la cita.

66.—*Buteo lagopus* (Pont.)

Ratonero calzado

No conozco observaciones ni capturas en Guipúzcoa.
ALDAZ: de paso y muy rara.

67.—*Buteo buteo* (Linn.)

(85) Ratonero común

Saibelatz

Nidificante regular. Paso primaveral muy notorio y a pleno día en grupos bastante numerosos. Entre otros lugares es frecuente todos los años sobrevolando San Miguel de Artadi (Zumaya), en pequeños grupos con dirección Este, durante marzo. Paso otoñal por el oriente de la provincia en dirección Sur bien observado. Algunos costean hacia el Oeste. Escaso invernante.
ALDAZ: sedentaria y muy común.

68.—*Milvus milvus* (Linn.)

(81) Milano real

Miru

Lo he visto costeano hacia el Este en paso primaveral en el mes de marzo desde Azquizu (Guetaria). Nidificante regular, pero escaso. Paso otoñal notable, especialmente por el Oriente de la provincia. En esta época se registran algunas capturas. Uno cazado en Mutiloa en octubre había sido anillado en Alemania. Muy raro invernante. (Col. Larr.)
ALDAZ: de mayo a noviembre, bastante común.

69.—*Milvus migrans* (Bodd.)

(82) Milano negro

Miru beltz

Escaso nidificante. Paso primaveral abundante y notorio ya desde finales de marzo, pero especialmente en los últimos días de abril y primeros de mayo. Bien observado en esta época en pequeños grupos o parejas, sobrevolando la bahía de Txingudi y marismas del río Bidasoa. Paso otoñal que empieza en agosto y termina en la segunda quincena de octubre. No conozco recuperaciones de anillados europeos. No hay invernantes.
ALDAZ: de mayo a noviembre, bastante común.

70.—*Haliaeetus albicilla* (Linn.)

(94) Pigargo común

Itxas arrano

Poseo una observación poco segura por la fecha excesivamente temprana. El día 1 de agosto de 1959 sobrevoló Zumaya al mediodía un ejemplar que observé detenidamente con prismáticos y que me pareció inconfundible. En todo caso accidental y muy raro. Existe una captura en el Sudoeste de Francia en noviembre.

ALDAZ: accidental.

71.—*Pernis apivorus* (Linn.)

(80) Halcón abejero

Belats erlejale

Posible escaso nidificante. Algunas citas no he podido confirmarlas. Paso otoñal en los primeros días de septiembre bien observado, en bandos numerosos con dirección NE.-SO.

ALDAZ: no lo cita.

72.—*Circus aeruginosus* (Linn.)

(98) Aguilucho lagunero

Arranoxka gorritzta

Nidificante muy raro por falta de habitats adecuados. Abundante en los pasos. El primaveral en abril. En otoño en septiembre y octubre, notorio y bien observado por mí en la costa en grupos volando hacia el Oeste. También lo vi en octubre en Echegarate. Existe una recuperación de uno anillado en Suecia.

ALDAZ: primavera a otoño, bastante rara.

73.—*Circus cyaneus* (Linn.)

(73) Aguilucho pálido

San Martin arranoxka

Nidificante regular bien distribuido. En junio de 1957 fueron anillados 3 pollos en un nido en el monte Irisarri, Aya. En este monte cría todos los años, aunque casi siempre se malogra por la depredación humana. Bien observado en los pasos en general por toda la provincia. Paso primaveral en abril y mayo, Paso otoñal en septiembre y octubre. Muy castigado por algunos cazadores por su vuelo bajo y rasante. En paso otoñal lo he visto entrar del mar en el monte Jaizquíbel. Raro invernante. (Col. Larr.)

ALDAZ: primavera a otoño, bastante común.

74.—*Circus pygargus* (Linn.)

(97) Aguilucho cenizo

Arranoxka urdin

No existen citas u observaciones de nidificar en Guipúzcoa. Paso primaveral por la costa a finales de marzo y abril. Paso otoñal observado en octubre y noviembre. Varias capturas en esta época. (Col. Larr.)

ALDAZ: no lo cita.

75.—*Accipiter gentilis* (Linn.)

(83) Azor

Aztore

En general escaso en los pasos. Existen citas de su presencia estival, lo que presupone cría en Guipúzcoa, pero este extremo no lo he podido comprobar y lo estimo muy dudoso. Numerosas capturas en paso otoñal. Varios están naturalizados en diferentes colecciones. Incluso existe una captura de un ejemplar vivo en Alegría de Oria. Personalmente lo he observado esporádicamente sobre Zumaya en paso primaveral.

ALDAZ: poco conocido.

76.—*Accipiter nisus* (Linn.)

(84) Gavilán

Gabirai

Sedentario en parte y nidificante regular. Un nido observado por mí durante varios años en las márgenes del río Urola, en Bedúa, estaba instalado en un pinar cerca de otro de Tórtola. Paso primaveral en abril muy notorio. Paso otoñal en octubre, abundante. Muy numerosas capturas. (Col. Larr.) ALDAZ: sedentaria.

PANDIONIDAE

77.—*Pandion haliaëtus* (Linn.)

(100) Aguila pescadora

Arrano arrantzale

De paso primaveral raro y ocasionalmente visto. Paso otoñal regular en septiembre y octubre. Existen varias capturas bien comprobadas. Algunos ejemplares anillados en Europa recuperados, uno en Tolosa en septiembre y dos en octubre en San Sebastián y Albístur. ALDAZ: no la cita.

FALCONIDA

78.—*Falco rusticolus* Linn.

(102) Halcón gerifalte

Ipar-belats

No existen citas ni observaciones fidedignas de estos últimos años. Tampoco se conserva en la Colección Larrinúa como indica Aldaz. ALDAZ: muy rara.

79.—*Falco peregrinus* Tunst.

(103) Halcón común

Belats

Nidificante regular en acantilados rocosos. Se han localizado numerosas parejas criando en Guipúzcoa. Parece sedentario en la isla de San Antón (Guetaria) y entre Zarauz y Orío, Mendizorrotz e Igueldo. Constante nidificante en el monte Ernio, donde en 1964 fueron anillados 3 pollos. Paso otoñal costero hacia el Oeste. Pocos invernantes, probablemente se trata de alguna pareja sedentaria. ALDAZ: de paso

80.—*Falco eleonora* Gené.

(105) Halcón de Eleonor

Eleonor-belats

Existen numerosas citas en Guetaria (isla de San Antón), Mendizorrotz (Orío) e Igueldo. No hay comprobación fidedigna de estas observaciones que coinciden con el hallazgo a que Aldaz se refiere en la playa de Zarauz. Una piel de un supuesto Halcón de Eleonor, que se conserva en la Colección Larrinúa, como capturado en Azpeitia en 20 de junio, me parece un Alcotán o un Halcón común joven. El Halcón de Eleonor es nidificante muy tardío y sería difícil que un joven del año estuviera en vuelo a mediados de junio. Mis continuas visitas a la isla de San Antón no dieron más fruto que observar una pareja, al parecer sedentaria, de Halcón peregrino y ocasionalmente en primavera un número indeterminado de Alcotanes. Ignacio Orbe, a quien la especie es familiar de la isla de Ibiza (Baleares), me asegura haber visto en Mendizorrotz un nido de Halcón de Eleonor y la presencia en él de uno de los adultos. Debe completarse esta observación por su extraordinario interés ornitológico. ALDAZ: conservaba un ejemplar capturado en abril de 1915.

- 81.—*Falco subbuteo* Linn.
(104) Alcotán

Belats praka-gorri

Estival. Nidificante regular, pero escaso. Llega en abril y se estaciona en el paso por zonas costeras. Muy acusado paso otoñal. En el mes de septiembre, al anochecer, he observado frecuentemente grupos de Alcotanes en un posadero, realizando vuelos cortos para volver al mismo lugar.
ALDAZ: primavera a otoño.

- 82.—*Falco columbarius* Linn.
(106) Esmerejón

Mirotz

Paso primaveral en marzo y abril. Conocido especialmente en paso otoñal, en el que es bastante notorio. Se ven ya en agosto y dura el paso hasta noviembre. Hay una captura en Rentería el 6 de agosto de 1958, que me parece excepcional por lo temprana. Rara presencia invernal. Numerosas capturas en la provincia, conservándose muchos naturalizados. Varias recuperaciones de anillados: uno anillado en Gran Bretaña capturado en As-teasu en octubre. (Col. Larr.)
ALDAZ: poco común.

- 83.—*Falco vespertinus*. Linn.
(107) Cernícalo patirrojo

Belats zanka-gorri

Raro divagante. Existen capturas bien identificadas en otras zonas cantábricas. En Guipúzcoa poseo una cita de captura, bien comprobada, en el mes de octubre en Apota (Alzania).
ALDAZ: no lo cita.

- 84.—*Falco tinnunculus* Linn.
(109) Cernícalo vulgar

Belats txiki

Nidificante común en roquedos y ruinas. Posiblemente sedentario en parte. Parece que ha disminuído mucho en los últimos años. En general es abundante en los pasos, especialmente en el mes de octubre. Desafortunadamente se cazan muchos todos los años. Existen varias capturas de anillados en Holanda. En el verano se le ve con frecuencia cerca de praderas en donde abundan los saltamontes. una de sus presas favoritas. (Col. Larr.)
ALDAZ: abril a noviembre.

- 85.—*Falco naumanni* Fleisch.
(108) Cernícalo primilla

Belats txiki-motz

Raro divagante. Existen dos citas de capturas en Apota (Alzania), en paso otoñal durante el mes de octubre, fidedignas.
ALDAZ: no lo cita.

GALLIFORMES

TETRAONIDAE

- 86.—*Lagopus mutus* (Montin)
(111) Perdiz nival

Eper-zuri

Desconocida. No existen citas ni observaciones en nuestros montes. Posible presencia invernal en Aralar y Aitzgorri.
ALDAZ: muy rara.

PHASIANIDAE

87.—*Alectoris rufa* (Linn.)

(113) Perdiz común

Eper

Prácticamente desaparecida como nidificante. Algunas, que ocasionalmente se cazan o son vistas en la provincia, proceden generalmente de escapes de cautividad, actividad esta de enjaular perdices muy extendida desde hace unos años.

ALDAZ: sedentaria, abundante en otro tiempo y hoy disminuida.

88.—*Perdix perdix* (Linn.)

(115) Perdiz pardilla

Eper nabar

Rara. Presencia otoñal esporádica, posiblemente en paso,

ALDAZ: de paso y poco común.

89.—*Coturnix coturnix* (Linn.)

(126) Codorniz común

Galeper

Nidificante irregular. Algunos años muy abundante. Las modernas máquinas segadoras, al adelantar el corte de la hierba, contribuyen a estropear muchas nidadas. Paso otoñal en agosto, septiembre y octubre. Llegada primaveral en los primeros días de mayo. Existen numerosas citas de abril bien confirmadas. Es rara en marzo. Ocasionales capturas en invierno.

ALDAZ: de mayo a octubre.

90.—*Phasianus colchicus* Linn.

(117) Faisán vulgar

Faisai

Cría en libertad en el coto de Laurgain, de la Excma. Diputación. Algunos escapes han sido capturados en diferentes lugares de la provincia.

ALDAZ: no lo cita.

GRUIFORMES

GRUIDAE

91.—*Megalornis grus* (Linn.)

(119) Grulla común

Lertxun

Paso primaveral en general poco notorio en marzo, aunque ocasionalmente se ven grandes bandos volando a gran altura en dirección Nordeste. Paso otoñal muy acusado. Se observa ya en agosto. Octubre registra el mayor contingente de migrantes. Algunos vuelan hacia el Oeste, pero la mayoría la hacen a gran altura hacia el Sudoeste. Excepcionalmente el paso es muy notable. Así en octubre y primeros días de noviembre de 1963 pude ver desde diversos lugares de Guipúzcoa una extraordinaria migración de esta especie en bandos numerosos con dirección NE.-SO. Existen numerosas capturas bien comprobadas. (Col. Larr.)

ALDAZ: de paso.

RALLIDAE

92.—*Rallus aquaticus* Linn.

(121) Rascón

Uollo moko-luze

Especie poco observada por lo escondediza. Escaso nidificante, Probablemente por falta de lugares apropiados. Abundante en otoño con la llegada de migrantes. Escaso en invierno y ocasionales capturas en esta estación. Más oída que vista, especialmente de noche su penetrante chillido, Surgiendo de algún aguazal nos ha asustado más de una vez.

ALDAZ: otoño y parte de invierno.

93.—*Porzana porzana* (Linn.)

(125) Polluela pintoja

Ur ollanda aundi

Paso primaveral en febrero, en el que existen numerosas capturas bien comprobadas. Paso otoñal en septiembre y octubre. Posiblemente ya en agosto, pero no poseo observaciones. No conozco datos fidedignos de que nidifique. Rara en invierno. (Col. Larr.)

ALDAZ: otoño e invierno.

94.—*Porzana parva* (Scop.)

(123) Polluela bastarda

Ur ollanda

De paso en octubre y noviembre. Existen numerosas capturas bien comprobadas. La última conocida por mí, un ejemplar cazado en Zumaya en noviembre de 1966 y bien identificado por Alberdi.

ALDAZ: otoño e invierno.

95.—*Porzana pusilla* (Pall.)

(124) Polluela chica

Ur ollanda-txiki

Especie muy difícil de observar. No hay citas de nidificación en Guipúzcoa, aunque pudiera criar en escaso número. Esto debe comprobarse. Presencia otoñal rara con ocasionales capturas. (Coi. Larr.)

ALDAZ: bastante rara.

96.—*Crex crex* (Linn.)

(122) Guión de Codornices

Gilloi

Posible nidificante escaso. Existe una captura bien comprobada de un ejemplar en un herbal en Zumaya, en el mes de junio. Otras citas estivales, sin confirmar. Paso primaveral ya acusado en marzo. La gran mayoría lo hacen en abril y mayo. Paso otoñal muy notorio por las frecuentes capturas, especialmente en septiembre. En general es abundante en los pasos, a pesar de la acusada disminución que se observa en toda Europa, ocasionada fundamentalmente por la creciente mecanización del campo, que adelanta la siega de la hierba y de las praderas artificiales, deshaciendo muchos nidos.

Raro invernante. El día 8 de enero de este año de 1967, los hermanos Guezuraga me trajeron un ejemplar cazado ese día en los campos de Jaizubia, al pie del monte Jaizquíbel.

Más oído que visto en paso primaveral, notorio por su característico grito, como el que produce un trozo de madera al rozar las púas de un peine. (Col. Larr.)

ALDAZ: de paso.

97.—*Porphyrio porphyrio* (Linn.)

(128) Calamón común

Urollo urdin

Alguna cita que no he podido comprobar. En todo caso accidental y muy raro.

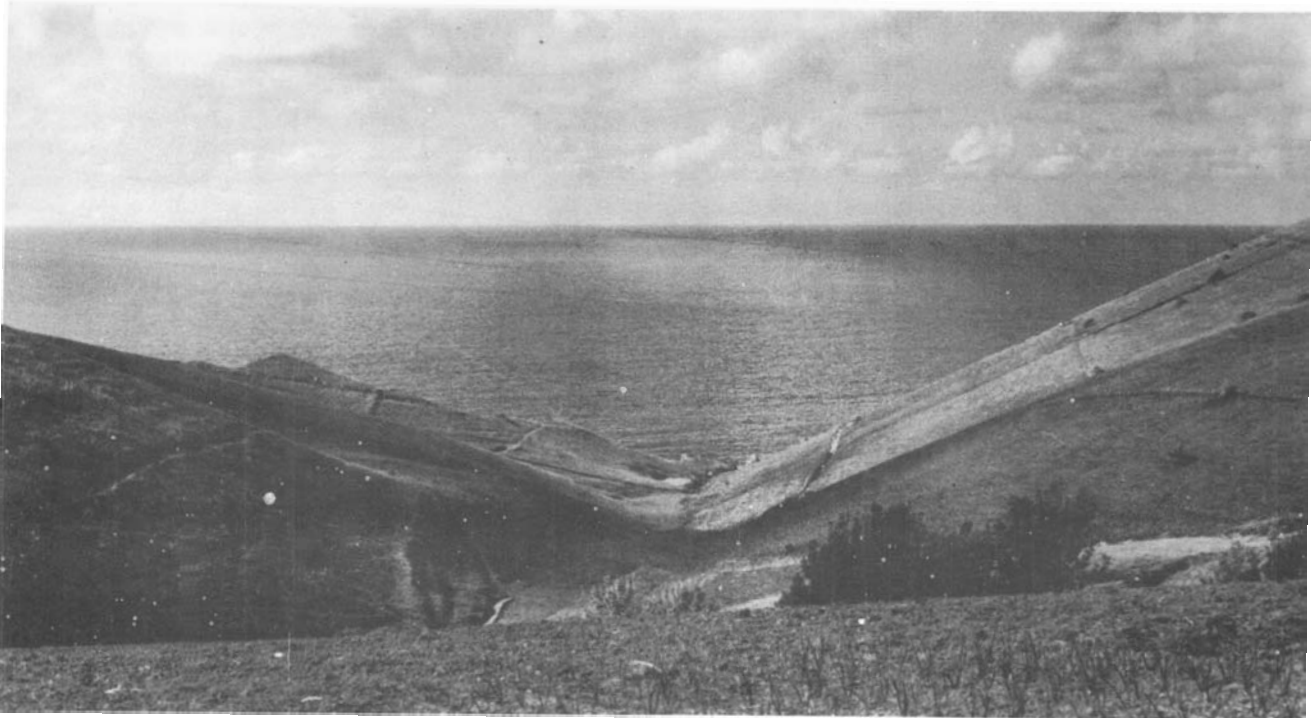
ALDAZ: poco común.

98.—*Gallinula chloropus* (Linn.)

(126) Polla de agua

Urollo

Nidificante regular muy diseminado. Paso otoñal muy abundante con numerosas capturas. Invernante regular. Existen varias recuperaciones de



3.—Vaguada de Andika-erreka, cerca de Zumaya, por donde entran en el otoño gran número de anátidas

Foto: Alfredo Noval



4.—Situado en Navarra, junto al límite con Guipúzcoa, el monte Kopakarri constituye un lugar ideal para la observación de Rapaces y Córvidas.

Foto: Alfredo Noval.

anilladas en Alemania. Una en Rentería en diciembre y otra en Fuenterrabía en el mismo mes. Una más, anillada en Bélgica, fue cazada en Zarauz en septiembre.

ALDAZ: de paso, bastante común.

99.—*Fulica atra* Linn.

(129) Focha común

Urollo nagusi

Citas de nidificar en Guipúzcoa no comprobadas. De paso otoñal muy abundante. Invernante irregular. Con inviernos muy duros llegan en gran número. Muchas capturas. (Col. Larr.)

ALDAZ: bastante común en invierno.

OTIDIDAE

100.—*Otis tarda* Linn.

(132) Avutarda

Basollo aundi

Todas las citas de Avutarda en Guipúzcoa hay que referirlas generalmente a Sisón, vulgarmente conocido como Avutarda pequeña. La zona de cría más próxima está en Olite (Navarra). Existe una captura de un ejemplar en el límite de las dos provincias.

ALDAZ: de paso, muy rara.

101.—*Otis tetrax* Linn.

(131) Sisón

Bacollo

Paso primaveral en marzo. Algunas observaciones tardías en mayo en Fuenterrabía. Paso otoñal nocturno muy abundante, a veces en bandos muy grandes. En Apota fueron capturados en una sola noche 50 ejemplares. Raro en invierno. (Col. Larr.)

ALDAZ: de paso por otoño en bandos.

CHARADRIIFORMES

BURHINIDAE

102.—*Burhinus oediconemus* (Linn.)

(175) Alcaraván

Frankolin

Paso primaveral en abril. No poseo observaciones ni conozco citas de nidificar. Paso otoñal muy acusado. Con tiempos lluviosos y fríos se oyen por las noches sobre nuestros pueblos. En general está disminuyendo y en invierno es muy castigado por los cazadores. Algunas recuperaciones de anillados en Europa. Uno cazado en Ormaiztegui en octubre con anilla de Gran Bretaña. (Col. Larr.)

ALDAZ: de paso en bandos por otoño.

HAEMATOPODIDAE

103.—*Haematopus ostralegus* Linn.

(134) Ostrero

Itxas-mika

De paso por la costa en agosto y meses otoñales, en grupos no muy numerosos. Ocasionalmente grandes bandos. Durante el otoño e invierno se ven pequeños grupos posados en las rocas del litoral, siempre cerca de las rompientes. No es raro y lo he visto frecuentemente en la escollera del puerto de Zumaya. Existen algunas capturas en la mar de aves anilladas en Escocia. No poseo dato alguno fidedigno sobre su posible nidificación en Guipúzcoa. (Col. Larr.)

ALDAZ: poco común.

104.—*Vanellus vanellus* (Linn.)

(136) Avefría

Egabera

Con frecuencia observada en paso hacia el Norte, en el mes de febrero, si el tiempo es benigno y domina el viento Sur. Paso primaveral, regular en marzo y abril. Una observación tardía de 3 ejemplares sobre Zumaya el 16 de mayo. Paso otoñal poco observado y parece escaso. Con tiempos duros del Norte en octubre y especialmente en noviembre y meses invernales, grandes bandos sobrevuelan nuestra provincia hacia el Sur y Oeste. Muchos se ven por el mar y costeano. Existen muchas capturas con abundante número de recuperaciones de anilladas en todos los países europeos, incluyendo los países escandinavos y Rusia. Con inviernos excepcionalmente fríos, su abundancia es extraordinaria. Enero y febrero de 1963 se recuerdan junto con febrero de 1956 como los de mayor abundancia de esta especie. (Col. Larr.)

ALDAZ: de paso en otoño e invierno en grandes bandos.

105.—*Charadrius squatarola* (Linn.)

(137) Chorlito gris

Txirri-arre

Los primeros se sienten las noches de temporal a finales de otoño. Con tiempos duros del Norte en invierno se producen muchas capturas. Invernanete irregular, según la dureza del tiempo. (Col. Larr.)

ALDAZ: de paso.

106.—*Charadrius apricarius* Linn.

(138) Chorlito dorado común

Txirri-frankolin

Muy numerosos con tiempos duros del Norte. En las noches frías de otoño e invierno se escucha su aflautado grito sobre nuestros pueblos y campos. Existen numerosas recuperaciones de anillados, especialmente en los meses de enero y febrero. Casi todos habían sido anillados en Gran Bretaña y Holanda. (Col. Larr.)

ALDAZ: de paso.

107.—*Charadrius hiaticula*. Linn.

(140) Chorlitejo grande

Txirritxo aundi

De paso abundante en las playas del litoral. Paso primaveral en abril y mayo. Paso otoñal en agosto y septiembre. Durante el invierno es escaso. En general el chorlito más abundante en nuestras playas. En Fuenterrabía fue capturado en ejemplar en septiembre anillado en Finlandia. (Col. Larr.)

ALDAZ: de paso.

108.—*Charadrius hiaticula* Linn.

(141) Chorlitejo chico

Txirritxo txiki

Posible nidificante escaso, aunque no poseo comprobación de ello. De paso con otros limícolas en el litoral. Paso primaveral a finales de abril y mayo. Paso otoñal en agosto y septiembre. Lo he visto ya en julio en Zumaya.

ALDAZ: de paso.

109.—*Charadrius alexandrinus* Linn.

(142) Chorlitejo patinegro

Txirritxo ankabeltz

No anida aquí. De paso con otros chorlitos, en abril y mayo y en agosto y septiembre. En general parece escaso. (Col. larr.)

ALDAZ: de paso.

110.—*Arenaria interpres* (Linn.)

(157) Vuelvepiedras

Arri-iraultzaille

De paso abundante. Observado en Zumaya en abril y mayo. Paso otoñal en septiembre. Sin embargo poseo algunas observaciones ya en agosto. No he visto invernantes, pero existen observaciones de su presencia en pequeños grupos con tiempos extremadamente fríos y duros del Norte. (Col. Larr.)

ALDAZ: de paso.

111.—*Capella gallinago* (Linn.)

(159) Agachadiza común

Istingor

Paso primaveral poco notorio en marzo y abril. Paso otoñal acusado. Los primeros migrantes se ven ya en agosto. Invernante común. Con tiempos fríos y nevadas llegan muchos invernantes procedentes de otros países europeos. Existen muy numerosas capturas, varias de ellas en noviembre, diciembre y enero de pájaros anillados en Gran Bretaña.

ALDAZ: abundante.

112.—*Capella media*. (Lath.)

(158) Agachadiza real

Istingor aundi

Paso otoñal muy escaso, pero regular. Todos los años se captura algún ejemplar en el mes de septiembre y más ocasionalmente en agosto y octubre. Bien comprobadas varias capturas en Playaundi (Fuenterrabía) y una en Astigarraga, ésta en agosto. No poseo observaciones de paso primaveral. Muchas citas invernales deben referirse a la especie anterior (Agachadiza común), pues la Agachadiza real es muy raro invernante en Europa.

ALDAZ: poco común.

113.—*Limnocryptes minimus* (Brünn.)

(160) Agachadiza chica

Istingor txiki

De paso otoñal escaso. Con inviernos duros abunda. Invernante regular en pequeño número. Se dice aquí que si hay en las riberas esta especie hay en el monte la especie siguiente (Chocha perdiz).

ALDAZ: abundante.

114.—*Scolopax rusticola* Linn.

(161) Chocha perdiz

Ollagor

Nidificante escaso, pero bien comprobado. A pesar de la depredación y escasez de habitats adecuados, todos los años cría en determinados lugares de Guipúzcoa. Paso otoñal escaso. Capturas en septiembre son excepcionales. Algunas en agosto probablemente lo son de indígenas. Invernante irregular. Con tiempos fríos empiezan a entrar en octubre. Inviernos muy duros producen muchas capturas. Algunas recuperaciones de anilladas. Dos en Holanda fueron capturadas, una en Mondragón en diciembre y otra en Lezo en enero.

ALDAZ: abundante en otoño e invierno.

115.—*Numenius arquata* (Linn.)

(146) Zarapito real

Kurlinka errege

Paso primaveral abundante por el litoral, en bandos, algunas veces visto en febrero. Máximo paso en marzo. Paso otoñal abundante también, ya en agosto. Con tiempos muy duros muchos invernantes llegan a nuestras playas y costas. Un 27 de enero observé 30 ejemplares posados en la playa de

Santiago, Zumaya. Existen numerosas capturas, algunas de aves anilladas. Una que lo había sido en Finlandia fue capturada en Lezo en enero. Otros anillados al paso en Gran Bretaña, en movimientos causados por olas de frío, fueron recuperados en nuestras playas pocos días después.
ALDAZ: de paso.

116.—*Numenius phaeopus* (Linn.)

(144) Zarapito trinador **Kurlinka**

Paso primaveral en abril y mayo en pequeños grupos o solitario. Bien observado en Playaundi y zonas fangosas de la bahía de Txingudi. Paso otoñal abundante en agosto y septiembre. En este mes se ven bandos costean-do hacia el Oeste. Raro en invierno. (Col. Larr.)
ALDAZ: de paso.

117.—*Limosa limosa* (Linn.)

(147) Aguja colinegra **Kulixka**

Paso primaveral regular bien observado. Pequeños grupos permanecen du-rante el día en orillas fangosas de nuestros ríos durante los meses de marzo, abril y mayo. Las he visto frecuentemente en el canal de Amute y Playaundi (Fuenterrabía), solitarias o en parejas. Paso otoñal, que debe ser abundante por el mar, no muy bien observado. Ocasionalmente vista en las playas. Rara en invierno, conocida por los cazadores con tiempos duros del Norte. (Col. Larr.)
ALDAZ: en invierno y poco común.

118.—*Limosa lapponica* (Linn.)

(148) Aguja colipinta **Kulixka gorri**

Ocasionales observaciones en paso primaveral en el mes de abril. Bien observada en paso otoñal, frecuentemente en grandes bandos por la costa. En noches lluviosas de otoño e invierno he escuchado sobre Zumaya su penetrante y ronco grito «quirrec». Existen numerosas capturas. Con invier-nos duros, muy abundante.
ALDAZ: en invierno y poco común.

119.—*Tringa ochropus* Linn.

(153) Andarrios grande **Zalduntxo aundi**

Principalmente de paso en primavera y otoño. Observado frecuentemente en las márgenes del río Urola. entre Bedúa y Oiquina. En agosto y sep-tiembre muchos ocupan las orillas de nuestros ríos, siendo muy notorios por sus penetrantes gritos al ser levantados. Siempre en pequeños grupos o solitarios, no se asocian con otros limícolas ni se presentan en las playas. Escaso invernante. Existe una captura en enero en Astigarraga, bien com-probada. (Col. Larr.)
ALDAZ: común en invierno.

120.—*Tringa glareola* Linn.

(154) Andarrios bastardo **Zalduntxo**

De paso primaveral en abril y mayo. Observado en esta época en la playa de fango del puerto de Zumaya en pequeños grupos. Paso otoñal en agosto a veces en grandes bandos por la costa.
ALDAZ: de paso, poco común.

121.—*Tringa totanus* (Linn.)

(150) Archibebe común **Zaldun**

Uno de los primeros limícolas en paso primaveral. Muy abundante y noto-

rio en esta estación. De paso otoñal en verano, especialmente en agosto y septiembre en playas y estuarios. Escasos invernantes. Con tiempos fríos llegan algunos que invernan en Francia y otros países europeos. Existen numerosas capturas. Uno anillado en Gran Bretaña, cazado en agosto en Fuenterrabía. (Col. Larr.)

ALDAZ: común en invierno.

122.—*Tringa erythropus* (Pall.)

(149) Archibebe oscuro

Zaldun illun

No es raro, pero sí escaso. Bien observado solitario o entre otros archibebes en abril y mayo en el canal de Jaizubia y zonas fangosas de Playaundi. Paso otoñal, también escaso, observado rara vez en agosto y más frecuente en septiembre. (Col. Larr.)

ALDAZ: no lo cita.

123.—*Tringa nebularia* (Gunn.)

(152) Archibebe claro

Zaldun txurizka

Paso primaveral en abril y mayo. Observado con frecuencia en la playa de fango del puerto de Zumaya con otros archibebes. Paso otoñal en agosto. No existen observaciones seguras de invernantes. (Col. Larr.)

ALDAZ: de paso.

124.—*Tringa hypoleuca* Linn.

(155) Andarrios chico

Zalduntxo txiki

Posible nidificante escaso en las orillas de algunos ríos. Es, sin duda, con el Correlimos común, el limícola más abundante en los pasos. Los primeros migrantes primaverales llegan en marzo y se esraacionan en las playas y desembocaduras de ríos. Este paso continúa hasta finales de mayo. El paso otoñal se hace ya sensible en la segunda quincena de julio. Paso copioso en agosto y septiembre. Durante el primer mes se oyen muchos en las escolleras que canalizan las desembocaduras de nuestros ríos, especialmente al anochecer. Escasa presencia invernal, aunque poseo algunas observaciones de pequeños grupos. Muchas capturas, entre ellas algunos anillados en diferentes países europeos. Uno capturado en Elgóibar en septiembre, había sido anillado en Suecia 21 días antes. Otros anillados en Holanda y Bélgica, fueron recuperados aquí en noviembre y septiembre, respectivamente. (Col. Larr.)

ALDAZ: de paso.

125.—*Calidris canutus* (Linn.)

(163) Correlimos gordo

Txirri lodi

Paso primaveral poco notorio. Las observaciones se refieren a mayo. Paso otoñal a finales de agosto y primeros de septiembre en grandes bandos por el mar, no lejos de la costa, aunque también se ven algunos aislados en las rocas del litoral. No poseo observaciones de invernantes.

ALDAZ: de paso.

126.—*Calidris maritima* (Brünn.)

(166) Correlimos oscuro

Txirrin illun

Raro. Con tiempos duros del Norte en el mar, en invierno, se suelen ver algunos grupos posados sobre las rocas de la costa.

ALDAZ: rara en invierno.

127.—*Calidris minuta* (Leisl.)(164) Correlimos menudo **Txirri-kulixka**

De paso en abril y mayo por la costa. Paso otoñal poco observado. Ocasionalmente se ven bandos muy numerosos en vuelo rápido y rasante sobre el agua, tanto en el litoral como en el interior. Presencia invernal esporádica y rara.

ALDAZ: bastante raro.

128.—*Calidris alpina* (Linn.)(167) Correlimos común **Txirri**

El limicolo más numeroso en los pasos. Paso primaveral en marzo. Algunos ya observados en febrero con plumaje estival completo. El paso se hace muy notorio durante abril y mayo, en todas las playas y desagües de la costa. Presencia en junio, bien comprobada. Posiblemente migrantes retrasados o adultos no reproductores. Paso otoñal por la costa en agosto y septiembre principalmente y menor en octubre. Raro en invierno. (Col. Larr.)

ALDAZ: poco común.

129.—*Calidris testacea* (Pall.)(168) Correlimos zarapitín **Txirri kurlinka**

Escaso migrante otoñal en la costa. Normalmente distinguible en vuelo del correlimos común, por su obispillo blanco. Ocasionalmente observado en Zumaya en septiembre y pocas veces en mayo con plumaje marrón rojizo llamativo. (Col. Larr.)

ALDAZ: de paso.

130.—*Crocethia alba* (Pall.)(162) Correlimos tridáctilo **Txirri iruatz**

De paso en mayo abundante. Los primeros en paso otoñal llegan en agosto. Observado frecuentemente en pequeños grupos, siempre en la orilla de la mar, aprovechando para comer el flujo y reflujo. No es raro en invierno. (Col. Larr.)

ALDAZ: de paso.

131.—*Limicola falcinellus* (Pont.)(169) Correlimos falcinelo **Txirri itai-moko**

Una única observación propia que doy con toda reserva, por no haber podido capturar un ejemplar para comprobación: El 15 de octubre de 1963 en la playa de fango del puerto de Zumaya puede observar 5 posibles ejemplares de esta especie, desde una piragua y a sólo dos metros de distancia, tal era su mansedumbre. La observación duró 10 minutos y pude compararlos con Correlimos común. En todo caso debe ser muy raro divagante en nuestra costa.

ALDAZ: no la cita.

132.—*Philomachus pugnax* (Linn.)(170) Combatiente **Burrukalari**

Paso primaveral poco notorio con escasas observaciones. Paso otoñal, nunca abundante, ya en agosto. Excepcional en invierno. (Col. Larr.)

ALDAZ: no la cita.

RECURVIROSTRIDAE

133.—*Recurvirostra avosetta* Linn.

(1172) Avoceta

Zankaluze mokogora

Observada solamente en paso otoñal en bandos muy numerosos por el mar, hacia el Oeste. En agosto y septiembre se ven los bandos posados en la mar a no mucha distancia de la costa. Rara en el interior. Escaso invernante, conocida solamente en inviernos excepcionalmente fríos. En Zumaya, durante el mes de febrero de 1956 llegaron a ser abundantes. Existen varias recuperaciones de aves anilladas. Una, cazada en Elgorriaga en enero, había sido anillada en Alemania. Otra, capturada en Irún en septiembre, anillada en Holanda. (Col. Larr.)

ALDAZ: de paso, bastante rara.

134.—*Himantopus himantopus* (Linn.)

(171) Cigüeñuela

Zankaluze

Paso primaveral regular en abril y mayo. Bien observada en zonas de fango próximas al aeropuerto de Fuenterrabía, en donde la he podido fotografiar frecuentemente. En general en pequeños grupos o en parejas. Paso otoñal en agosto y septiembre. Varias capturas, conservándose algún ejemplar naturalizado. Notorio aumento en los últimos años. (Col. Larr.)

ALDAZ: de paso, bastante rara.

PHALAROPODIDAE

135.—*Phalaropus fulicarius* (Linn.)

(173) Falaropo picogruaso

Mendebal-txori

Presencia rara en otoño. Existen varias observaciones en los puertos y en la costa, confirmadas con capturas. Algunos se conservan naturalizados. Personalmente poseo una única observación en Zumaya el día 1 de noviembre de 1959. Con fuerte viento del Noroeste y temporal en el mar 3 ejemplares nadaban en las crestas de las olas, frente a la playa de Santiago. También hay citas en Tolosa, en el río. (Col. Larr.)

ALDAZ: de paso y rara.

136.—*Phalaropus lobatus* (Linn.)

(174) Falaropo picofino

Mendebal-txori mokome

Una sola observación. El 20 de noviembre de 1959 en el puerto de Zumaya, de un único ejemplar que contemplé largo rato a corta distancia, dibujando incluso sus rasgos más destacados. En todo caso debe ser de muy rara presencia en Guipúzcoa.

ALDAZ: no lo cita.

STERCORARIIDAE

137.—*Stercorarius skua* (Brünn.)

(179) Págalo grande

Kakajanzale

Presencia invernal lejos de la costa con esporádicas apariciones en ésta y en el interior, donde se ha realizado alguna captura inesperada. Varias recuperaciones en la mar de ejemplares anillados en Gran Bretaña. (Col. Larr.)

ALDAZ: bastante común.

138.—*Stercorarius pomarinus* (Temm.)

(180) Págalo pomarino

Kakajanzale itxas-miru

Dudosas referencias de su presencia en invierno que quizás se refieran a Págalo parásito.

ALDAZ: poco común.

139.—*Stercorarius parasiticus* (Linn.).

(181) Págalo parásito

Kakajanzale izats-motz

Presencia otoñal de inmaduros en nuestra costa. Los datos y observaciones propios son dudosos y no están confirmados con alguna captura.
ALDAZ: rara.

140.—*Stercorarius longicaudus* Vieill.

(182) Págalo rabero

Kakajanzale izats-luze

Desconocido y sin datos fidedignos.
ALDAZ: muy rara.

LARIDAE

141.—*Larus glaucoides* Meyer

(188) Gaviota polar

Kaio ega-zuri

No conozco citas ni observaciones
ALDAZ: rara.

142.—*Larus marinus* Linn.

(187) Gavión

Kaio beltz

No es rara en paso otoñal, con dirección Oeste a algunas millas de la costa. Presencia invernal regular, pero siempre individuos contados entre bandos de Gaviotas argétea y reidora. Especialmente abundante con mal tiempo en la mar. Existen numerosas capturas bien comprobadas. (Col. Larr.)
ALDAZ: bastante común en invierno.

143.—*Larus fuscus* Linn.

(186) Gaviota sombría

Kaio illun

De paso en el otoño hacia el Oeste. Con los primeros temporales se la ve posada y sobrevolando el interior de los puertos en compañía de Gaviota argétea. Es invernante regular. Existen dos recuperaciones en Fuenterrabía de anilladas en Gran Bretaña.
ALDAZ: bastante común en invierno.

144.—*Larus argentatus* Pont.

(185) Gaviota argétea

Kaio

Nidificante regular. Existen varias pequeñas colonias de cría en la costa. Las mayores están entre Pasajes y Cabo Higuer. En otoño es abundante en paso. Durante el verano, especialmente en agosto se ven muchos inmaduros. Invernante numeroso y regular en la costa, refugiándose en el interior de puertos y arenales de estuarios durante los temporales. Puede distinguirse en esta gaviota la que es sedentaria de la migrante del resto de Europa, por tener ésta patas rosadas y aquélla de color amarillo. (Col. Larr.)
ALDAZ: sedentaria y muy común.

145.—*Larus canus* Linn.

(184) Gaviota cana

Kaio moko-ori

Presencia otoñal no rara. Con mal tiempo en la mar se la ve confundida con otras gaviotas en playas y estuarios. Regular invernante. Existen dos recuperaciones de anilladas en Europa. Una en San Sebastián en marzo y otra en Andoain en febrero.
ALDAZ: poco común.

146.—*Larus melanocephalus* Temm.

(190) Gaviota cabecinegra **Antxeta buru-beltz**

Rara presencia invernal. Algunas citas no son fidedignas y se refieren a Gaviota reidora. Existe una captura bien comprobada de un adulto cobrado a 4 millas al NNE. de San Sebastián el 29 de diciembre de 1963.

ALDAZ: no la cita.

147.—*Larus minutus* Pall.

(193) Gaviota enana **Antxeta txiki**

Presencia invernal rara. Existen varias citas fidedignas bien comprobadas. Algunos años, sin que condiciones meteorológicas lo justifiquen, se ven en invierno numerosos ejemplares, casi siempre jóvenes del año. El 20 de diciembre de 1959 me fue entregado un ejemplar vivo, recogido en el puerto de Zumaya. Se trataba de un joven al que mantuve vivo 3 días. (Col. Larr.)

ALDAZ: poco común.

148.—*Larus ridibundus* Linn.

(191) Gaviota reidora **Antxeta moko-gorri**

Presencia muy abundante en nuestras costas ya en el mes de julio. Muy numerosos bandos en las playas y puertos, incluso tierra adentro siguiendo el curso de nuestros ríos y sobrevolando campos, escombreras, basureros y tierras de cultivo, durante el otoño e invierno. En febrero ya se ven las primeras, probablemente en paso primaveral, con plumaje nupcial (cabeza marrón). No está comprobada su nidificación en Guipúzcoa y deben descartarse algunas citas. (Col. Larr.)

ALDAZ: poco común.

149.—*Xema sabini* (Sabine)

(195) Gaviota de Sabine **Sabine antxeta**

No hay citas ni poseo observaciones propias.

ALDAZ: muy rara.

150.—*Rissa tridactyla* (Linn.)

(194) Gaviota tridáctila **Iruatz-antxeta**

Invernante regular lejos de la costa, a la que se acerca en días de temporal y viento fuerte. Existen numerosas citas y observaciones en las playas y costas. Algunas capturas de anilladas en Gran Bretaña se han producido lejos de la costa y en pleno golfo de Vizcaya en diciembre, enero y febrero. En diciembre de 1963 se cobraron varios ejemplares 4 millas al NNE. de San Sebastián. (Col. Larr.)

ALDAZ: sedentaria y muy común.

151.—*Gelochelidon nilotica* (Gm.)

(199) Pagaza piconegra **Itxas enara-aundi**

Paso otoñal observado raras veces en la costa. Casi siempre se trataba de individuos aislados. No conozco ninguna captura.

ALDAZ: bastante común.

152.—*Hydroprogne caspia* (Pall.)

(200) Pagaza Piquirroja **Itxas enara-aundi moko gorri**

Ocasionales observaciones en el litoral durante el otoño. Posible migrante más abundante en alta mar.

ALDAZ: no la cita.

153.—*Sterna sandvicensis* Lath.

(205) Charrán patinegro

Txenada ankabeltz

Paso primaveral poco notorio. De paso otoñal muy acusado con numerosas capturas. Frecuente en la costa en agosto y septiembre. También en el interior ocasionalmente. Existen varias recuperaciones de pájaros anillados en Europa. Uno en Rentería en agosto, anillado en Dinamarca; otro en septiembre, en Pleno mar, anillado en Alemania; y una más una milla al Norte de Zumaya en septiembre. Cito aquí una interesante recuperación por la fecha en que se produjo, de un pájaro anillado en Gran Bretaña, capturado en Algorta (Vizcaya) el 28 de junio de 1962 y soltado con la misma anilla.

ALDAZ: bastante común.

154.—*Sterna dougallii* Mont.

(203) Charrán rosado

Txenada gorritzta

De paso otoñal comprobado en alta mar, sin acercarse a la costa. Raras capturas.

ALDAZ: muy rara.

155.—*Sterna hirundo* Linn.

(201) Charrán común

Txenada

Paso primaveral en abril y mayo. Paso otoñal abundante en la costa a finales de agosto y durante septiembre. Presencia estival en la mar, lejos de la costa. No conozco ninguna colonia de cría en Guipúzcoa y las citas son muy dudosas. Frecuentemente observado en el interior. Existen algunas recuperaciones de anillados. Una en Guetaria con anilla de Finlandia. (Col. Larr.)

ALDAZ: común.

156.—*Sterna paradisea* Pontop.

(202) Charrán ártico

Ipar-txenada

Únicamente comprobado el paso otoñal en gran número. Muy abundante en alta mar en paso y algo menos en la costa. Existen varias capturas de anillados. Dos que habían sido anillados en Gran Bretaña, curiosamente, fueron recuperados en el mes de septiembre, uno en Guetaria y otro en Guethary (Francia).

Otras recuperaciones en Zumaya, Guetaria y Guethary, en septiembre, octubre y agosto, respectivamente. En general casi todas las capturas lo son de jóvenes del año. (Col. Larr.)

ALDAZ: no lo cita.

157.—*Sterna albifrons* Pall.

(204) Charrancito

Txenada txiki

Paso primaveral poco notorio e irregular. Paso otoñal en la costa bien observado. Muchos penetran en los canales de acceso a los Puertos de pasajes, Zumaya y Deva y en la desembocadura del río Bidasoa, donde los contemplé a menudo, zambulléndose desde lo alto. No hay datos ni observaciones seguras de su posible nidificación. Frecuentemente observado en la marisma de Zumaya en compañía de Charrán común.

ALDAZ: poco común.

158.—*Chidonias hybridus* (Pall.)

(196) Fumarel cariblanco

Itxas-enara musu-zuri

No poseo datos seguros. Solamente una observación propia, no compro-

bada, en aguas del río Bidasoa en octubre. Difícil de distinguir del Fumarel común en vuelo. Posible paso otoñal hacia el Oeste de Fumareles criado en Francia, pero en general debe ser escaso.

ALDAZ: poco común.

159.—*Childonias niger* (Linn.)

(198) Fumarel común

Itxas-enara beltz

De paso otoñal abundante y notorio. He observado Fumarel común frecuentemente en los dos extremos del Cantábrico, en los primeros días de septiembre. Según otros informes fidedignos es muy abundante en las aguas costeras durante agosto y septiembre. (Col. Larr.)

ALDAZ: poco común.

ALCIDAE

160.—*Alca torda* Linn.

(209) Alca común

Pottorro

Presencia casi todo el año en nuestra costa. Invernante muy numeroso, tanto mar adentro como en costas y puertos. Nuestros pescadores y algunos aficionados con escopetas capturan muchos centenares todos los años. Las abundantes capturas producen muy numerosas recuperaciones de anillados en Gran Bretaña, en los meses de enero a mayo y de octubre a diciembre. Es una de las especies marinas que más sufren el petroleado con los residuos que flotan en la mar y en las costas. En enero de 1960 recogí en el puerto de Zumaya un ejemplar moribundo impregnado de fuel-oil. (Col. Larr.)

ALDAZ: común en invierno.

161.—*Plautus alle* (Linn.)

(208) Mérgulo marino

Pottorro txiki

Accidental en Guipúzcoa. Normalmente sigue su aparición a grandes temporales del Norte. Existen varias capturas bien comprobadas. Un ejemplar fue recogido en la playa de San Sebastián, junto a 4 Frailecillos en enero de 1951. En noviembre de 1957 fue cazado otro en palomeras de Echalar (Navarra), que se conserva naturalizado. Y en Zumaya, en noviembre de 1959 fue cobrado un nuevo ejemplar que se conserva en la colección Alberdi de aquella villa.

ALDAZ: común en otoño e invierno lejos de la costa.

162.—*Uria aalge* (Pontop.)

(210) Arao común

Martiña

Se ve todo el año. Posiblemente alguna pareja anide en nuestra costa. Más abundante en otoño e invierno, observándose muchos en las desembocaduras de los ríos y en el interior de los puertos. Muy abundantes capturas por los pescadores, recuperándose muchos anillados en diferentes países europeos. También esta especie sufre con frecuencia el petroleado. (Col. Larr.)

ALDAZ: común en invierno.

163.—*Fratercula arctica* (Linn.)

(211) Frailecillo común

Lanper-muxu

En la costa y playas es accidental y se presenta en gran número con los temporales. Frecuentemente muchos muertos en las playas. En enero de 1951 fueron recogidos en la playa de la Concha, en San Sebastián, 4 ejem-



5.—Campa de Igaratza, Aralar.

Foto: Jesús Elósegui.



6.—Monte Pardarri, Aralar, visto desde Aparain.

Foto: Jesús Elósegui.

plares, dos de ellos vivos. Muy abundante en otoño e invierno lejos de la costa y bien conocido por nuestros pescadores quienes incluso le asignaron un nombre: «Joshe Joaquín». (Col. Larr.)

ALDAZ: grandes bandos en épocas de paso, apareciendo en las playas gran número de ejemplares muertos.

COLUMBIFORMES

PTEROCLIDAE

164.—*Pterocles alchata* (Linn.)

(213) Ganga común

Ganga azpi-zuri

Muy rara. Presencia excepcional.

ALDAZ: de paso y muy rara. Conservaba un ejemplar capturado en abril de 1915.

165.—*Pterocles orientalis* (Linn.)

(214) Ortega

Ganga azpi-beltz

Accidental y muy rara. No conozco capturas en los últimos años. El ejemplar que cita Aldaz, no está en la Col. Larrinua.

ALDAZ: de paso y muy rara.

COLUMBIDAE

166.—*Columba livia* Gm.

(215) Paloma bravía

Aitz-uso

Sedentaria. Difícil de distinguir de muchas domésticas. Posible nidificante en muy escaso número en roquedos. Tronco silvestre de la paloma doméstica.

ALDAZ: de paso y no tan común como otras palomas.

167.—*Columba oenas* Linn.

(216) Paloma zurita

Txoloma

De paso en febrero y marzo con paloma torcaz. Paso otoñal en septiembre y octubre. Nidificante regular en pequeño número, extremo ciertamente dudoso que debe confirmarse. (Col. Larr.)

ALDAZ: de paso y muy común.

168.—*Columba palumbus* Linn.

(217) Paloma torcaz

Paga-uso

Paso primaveral en febrero y marzo y otoñal en octubre y noviembre, muy acusados y en gran número. A finales de enero, con buen tiempo y viento Sur, se ven ya las primeras palomas en paso hacia el NE. Nidificante en pequeño número en determinados bosques del interior de la provincia. En el paso, el viento Sur contribuye a hacer bajo el vuelo de los bandos. Sin viento se ven las palomas en paso a gran altura, en primavera en dirección Nordeste. (Col. Larr.)

ALDAZ: de paso y muy común.

169.—*Streptopelia tutur* (Linn.)

(220) Tórtola común

Usapal

Paso primaveral en abril y especialmente en mayo. Existen observaciones ya en el mes de marzo. Nidificante regular, bien distribuido. Durante los últimos 10 años he comprobado su constante nidificación en determinadas zonas de San Miguel de Artadi (Zumaya). Incluso en la finca del pintor Zuloaga de aquella villa. Paso otoñal en septiembre y octubre, aunque ya

se ven las primeras en agosto. Algunas capturas de anilladas. Una, en Jaizquibel en septiembre, anillada en Alemania. (Col. Larr.)
ALDAZ: de mayo a septiembre.

- 170.—*Streptopelia decaocto* (Frival.)
Tórtola turca

Atención a esta tórtola. En pocos años ha invadido toda Europa Occidental, procedente del Este, haciéndose tan común que incluso en algunos países constituye actualmente un verdadero problema. No es aventurado pronosticar su presencia en Guipúzcoa en los próximos años, pues ya ha comenzado a invadir Francia.
ALDAZ: no la cita.

CUCULIFORMES

CUCULIDAE

- 171.—*Clamator glandarius* (Linn.)
(221) Críalo

Kuku-errege

Existen citas de su presencia accidental, con alguna captura que no he podido comprobar. En todo caso muy raro. (Col. Larr.)
ALDAZ: no lo cita.

- 172.—*Cuculus canorus* Linn.
(222) Cuco

Kuku

Estival. En general llega en los primeros días de abril. Sin embargo poseo numerosas observaciones propias ya en marzo. Las más tempranas los días 21 y 22 de este mes, que pueden ser excepcionales. El grueso de los migrantes primaverales pasa en la segunda decena de abril y se hace muy notorio cuando estacionado durante el día. La migración otoñal comienza a finales de julio y continúa en agosto y septiembre. He comprobado que en Guipúzcoa la mayoría de las hembras de Cuco parasitan los nidos de Chochín, Petirrojo y Acentor común, por este orden. No es rara la presencia de hembras de la variedad roja o «hepática». Poseo varias observaciones y existen capturas bien comprobadas. J. A. **Alberdi** me informa que el 20 de abril de 1967, de diez Cucos observados en una zona próxima a Zumaya, dos correspondían a la variedad roja. De ésta he realizado observaciones análogas en otras zonas cantábricas con la captura de un ejemplar que fue anillado y fotografiado en color. En verano pueden ocasionar confusión los jóvenes con plumaje de tonalidad parecida en una somera observación. Aparte de la notable diferencia de colorido observado de cerca, citaré una mancha blancuzca, que los jóvenes poseen en la nuca y no las hembras adultas. (Col. Larr.)
ALDAZ: desde abril a junio.

STRIGIFORMES

TYTONIDAE

- 173.—*Tyto alba* (Scop.)
(223) Lechuza común

Ontza

Común y sedentaria. Sin embargo la he observado posiblemente en paso primaveral en la zona de Pikote (Zumaya), todos los años. Los ejemplares capturados lo fueron siempre de la variedad clara. (Col. Larr.)
ALDAZ: sedentaria y muy común.

STRIGIDAE174.—*Otus scops* (Linn.)

(224) Autillo

Apo ontza

Estival. Bastante abundante y muy oído. Su monótona voz, que se escucha insistentemente repetida de noche, tiene alguna semejanza con la del sapo, aunque es mucho mas fuerte y prolongada. Escuchado en febrero y marzo. Debe comprobarse su posible presencia en invierno. (col. Larr.)
ALDAZ: primavera a otoño, común.

175.—*Bubo bubo* (Linn.)

(225) Buho real

Errege ontza

Sedentario en zonas de montaña. Muy pocas parejas nidifican aquí. Existe una cita, que no me parece fidedigna, de un ejemplar en Igueldo en el mes de marzo. Accidental fuera de zonas montañosas.
ALDAZ: poco común.

176.—*Athene noctua* (Scop.)

(226) Mochuelo común

Mozollo

Sedentario y muy conocido. Siempre cerca de los caseríos. En invierno se nota disminución en su número, posiblemente migrador en parte. Activo durante el día. (Col. Larr.)
ALDAZ: bastante común.

177.—*Strix aluco* Linn.

(227) Cárabo

Urubi

Sedentario y muy notorio y conocido por su grito. Durante el otoño se nota la presencia de muchos, probablemente en cortos movimientos migratorios. Peligrosamente agresivo durante la cría, atacando con frecuencia tanto a observadores como a depredadores de sus nidos. (Col. Larr.)
ALDAZ: sedentario y común.

178.—*Asio otus* (Linn.)

(228) Buho chico

Erdiko-ontza

Sedentario en parte. Muy difícil de observar por sus costumbres eminentemente nocturnas y permanecer durante el día pasado erguido en una rama y pegado materialmente al tronco del árbol, facilitándole su plumaje un completo camuflaje. Frecuentemente escuchada su tétrica voz en bosques del interior, durante la primavera. En general no se acerca a las viviendas. Paso primaveral en marzo. No poseo observaciones de paso otoñal, pero no debe ser escaso. (Col. Larr.)
ALDAZ: primavera a otoño, común.

179.—*Asio flammeus* (Pontop.)

(229) Lechuza campestre

Zingir-ontza

Paso otoñal. Algunos ornitólogos extranjeros aseguran haberla visto por la costa durante el día, extremo que no he podido comprobar. A finales de otoño se han realizado capturas en Apota (Alzania). Probable invernante escaso. En general pocas observaciones y algunas no son fidedignas. (Col. Larr.)
ALDAZ: primavera a otoño, poco común.

180.—*Aegolius funereus* (Linn.)

(231) Lechuza de Tengmalm

Tengmalm-ontza

Desconocida. Ninguna observación o cita fidedigna.
ALDAZ: poco común.

CAPRIMULGIFORMES

CAPRIMULGIDAE

181.—*Caprimulgus ruficollis* Temm.

(232) Chotacabras pardo

Zata lepagorri

Existe solamente una cita de su presencia en Guipúzcoa. Ignacio Amezttoy, a quien la especie es familiar del Sur de España, escuchó su inconfundible canto en el monte Ulía de San Sebastián el 20 de junio de 1965, lo que presupone posible nidificación.

ALDAZ: rara en esta región.

182.—*Caprimulgus europaeus* Linn.

(233) Chotacabras gris

Zata

Estival. Paso primaveral en abril, mes en el que se oye su canto regularmente. Paso otoñal que comienza a finales de julio, como accidentalmente he comprobado varias veces durante la noche. Muchas capturas en paso otoñal en agosto y septiembre, frecuentemente en las calles de los pueblos o en choques con los faros de los automóviles. En primavera se le ve revoloteando entre dos luces al anochecer en bosques con abundante maleza, siendo en esta época muy notorio su canto como el sonido ininterrumpido de un pequeño motor. (Col. Larr.)

ALDAZ: mayo a octubre.

APODIFORMES

APODIDAE

183.—*Alpus melba* (Linn.)

(234) Vencejo real

Malkor-sorbeltz

Estival. No tan abundante como el vencejo común. Más numeroso en la montaña y acantilados. De paso otoñal muy acusado. Existe una recuperación en Urnieta de un ejemplar anillado en Suiza. (Col. Larr.)

ALDAZ: mayo a septiembre.

184.—*Apus apus* (Linn.).

(235) Vencejo común

Sorbeltz

Estival. Se establece en los pueblos y ciudades el día 1 de mayo con gran regularidad. El paso primaveral es visible ya en la última semana de abril y ocasionalmente antes. La mayor parte abandonan los pueblos costeros el día 31 de julio y algunos días más tarde los del interior. Solamente quedan raras parejas con la nidificación atrasada. Casi todos los que se ven en el mes de agosto, especialmente en el interior, son migrantes europeos en paso otoñal. (Col. Larr.)

ALDAZ: llegan a esta localidad el 2 ó 3 de mayo y nos abandonan hacia el 10 de agosto, tardando algunos días más aquellos que tienen las crías atrasadas.

CORACIFORMES

ALCEDINIDAE

185.—*Alcedo atthis* (Linn.)

(238) Martín pescador

Martin arrantzale

Sedentario. Nidificante muy diseminado por las márgenes de nuestros ríos. Más notorio en invierno, casi siempre solitario, volando de una a otra orilla con su trino característico. Gran depredador de angulas en los pequeños viveros al aire libre. Su voracidad es tal, que incluso se le ha visto

pescar en los estanques formados en las techumbres de determinados edificios industriales, dentro de los pueblos. No poseo pruebas de la presencia de invernantes europeos aquí. (Col. Larr.)

ALDAZ: sedentaria y común.

MEROPIDAE

186.—*Merops apiaster* Linn.

(239) Abejaruco común

Erle-txori

Muy raro. No he podido confirmar su nidificación. Existe una observación de 6 ejemplares en vuelo sobre Ayete en el mes de mayo, probablemente en paso primaveral. Hay más citas no comprobadas y alguna captura ocasional. (Col. Larr.)

ALDAZ: poco conocido.

CORACIIDAE

187.—*Coracias garrulus* Linn.

(241) Carraca

Karraka

Accidental y muy rara. Existen varias capturas bien comprobadas. Dos ejemplares, cazados en el monte Arroxepe (Leaburu); cerca de Tolosa, en agosto de 1965, se conservan naturalizados.

ALDAZ: no la cita.

UPUPIDAE

188.—*Upupa epops* Linn.

(242) Abubilla

Argi-ollar

Estival. Nidificante muy diseminado, pero bien comprobado. Varios han sido anillados en el nido por «Aranzadi», en determinados lugares, donde cría regularmente. Paso primaveral notorio, pero en general siempre se ven solitarios por toda la campiña en marzo y abril. Paso otoñal en septiembre y octubre. (Col. Larr.)

ALDAZ: depaso por marzo y septiembre.

PICIFORMES

PICIDAE

189.—*Jynx torquilla* Linn.

(243) Torcecuello

Txingurri-txori

Estival. Paso primaveral desde primeros de abril muy notorio por su continuo grito lastimero, escuchado en nuestros campos por todos los arbustos y manzanales. Poseo, sin embargo, varias observaciones de su llegada a finales de marzo. Nidificante bien distribuido y en general poco observado, a no ser por su canto que se oye hasta los primeros días de julio. Paso otoñal en agosto y septiembre, meses en los que hay numerosas capturas. (Col. Larr.)

ALDAZ: de primavera a otoño.

190.—*Picus viridis* Linn.

(244) Pito real

Okil-errege

Sedentario y común. La desaparición de hayedos y castaños ha hecho disminuir bastante su número. (Col. Larr.)

ALDAZ: sedentaria y muy común.

191.—*Dryocopus martius* (Linn.)

(245) Pito negro

Okil beltz

Presencia comprobada no rara en la zona montañosa del Sudeste. No conozco ninguna observación ni cita sobre nidificación y las capturas se refieren generalmente al Pirineo navarro, en donde cría y en algunas zonas es abundante y bien conocido. (Col. Larr.)
ALDAZ: poco conocida.

192.—*Dendrocopos major* (Linn.)

(246) Pico picapinos

Arotz aundi

Sedentario y localizado ahora con preferencia en bosques de montaña. Muy local en algunas zonas bajas. En San Miguel de Artadi (Zumaya) ocasionalmente lo he oído «tamborilear». Existen pocas capturas pero numerosas observaciones. Presencia de posibles migrantes en otoño. (Col. Larr.)
ALDAZ: bastante común.

193.—*Dendrocopos medius* (Linn.)

(247) Pico mediano

Arotz

Raro nidificante en bosques de montaña. Pocas observaciones y no siempre seguras. Sedentario.
ALDAZ: raro.

194.—*Dendrocopos minor* (Linn.)

(249) Pico menor

Arotz txiki

Sedentario. Nidificante bien distribuido en bosques y grupos aislados de árboles. Poseo numerosas observaciones en todas las estaciones del año. Frecuentemente visto y oído en San Miguel de Artadi (Zumaya), durante el invierno. Errático en esta estación y notorio por su voz como de Torcecuello.
ALDAZ: poco común.

PASSERES

ALAUDIDAE

195.—*Melanocorypha calandra* (Linn.)

(250) Calandria

Txori-andre

Divagante a Guipúzcoa. Hace años era frecuente la captura de algún ejemplar en primavera u otoño. Ahora es rara.
ALDAZ: de paso.

196.—*Calandrella cinerea* (Gm.)

(251) Terrera común

Txori-andre izats-motz

Estival. Escaso nidificante en zonas pedregosas. Frecuentemente confundido con otros *alaudidae*. Se cita en paso otoñal por la costa hacia el Oeste. En general poco observada.
ALDAZ: no la cita.

197.—*Galerida cristata* (Linn.)

(253) Cogujada común

Txori-andre ttonttondun

Raro nidificante en el interior. De paso primaveral en marzo y abril, nunca abundante. Se la ve solitaria durante todo el año. Poseo varias observaciones de su presencia en otoño e invierno. Con fuertes nevadas aumenta su número.
ALDAZ: de paso.

198.—*Lullula arborea* (Linn.)

(255) Totovía

Pirripio egazabal

Nidificante local en campos de zonas altas del interior. Abundante en paso primaveral en marzo y abril. Paso otoñal regular en octubre Y primeros días de noviembre. Escaso invernante.

ALDAZ: sedentaria, poco abundante.

199.—*Alauda arvensis* Linn.

(256) Alondra común

Pirripio

Nidificante casi limitada a las zonas altas del interior. En general ha disminuido mucho en los últimos años. Paso primaveral muy acusado y abundante en marzo y abril. Paso otoñal por toda la provincia desde finales de septiembre hasta los primeros 15 días de noviembre. Algunos días el paso de alondras constituye un gran espectáculo por su extraordinaria cantidad. Muchos bandos entran del mar por diferentes puntos de la costa. Invernante regular en pequeños bandos por campos y tierras de labor. Muchas capturas. (Col. Larr.)

ALDAZ: sedentaria y muy común.

HIRUNDINIDAE

200.—*Hirundo rustica* Linn.

(259) Golondrina común

Enara

Estival y nidificante regular. En general se establece en lugares habitados en la segunda quincena de abril. En paso primaveral se ve durante el día, desde primeros de marzo hasta mayo. Ocasionalmente la he visto en la última semana de febrero. Paso otoñal en septiembre y octubre. Muchas observaciones tardías de migrantes retrasados, la mayor parte debido a retraso en la nidificación. Un 3 de diciembre con tiempo desapacible, 4 ejemplares revoloteaban en cabo Higuer. En general muchas de las citas de presencia invernal de Golondrina común, se refieren seguramente a Aviones roqueros, que son regulares invernantes. (Col. Larr.)

ALDAZ: de primeros de abril a fin de octubre.

201.—*Delichon urbica* (Linn.)

(261) Avión común

Enar ipur-zuri

Nidificante irregular. Algunos años muy numeroso y en general tardío. Un nido con pollos fue observado en Zarauz tan tarde como un 24 de octubre. Paso primaveral en abril y mayo. Algunos ya en marzo. Abundante paso otoñal en octubre y primeros días de noviembre, bien observado en Apota (Alzania). (Col. Larr.)

ALDAZ: abril a octubre.

202.—*Ptyonoprogne rupestris* (Scop.)

(262) Avión roquero

Aitz-enar

Sedentario. Nidificante bien distribuido, preferentemente en zonas montañosas o acantilados costeros. He visto nidos en los túneles del antiguo ferrocarril del Bidasoa. Numerosas observaciones de invernantes sobre zumaya y en Jaizquíbel.

ALDAZ: poco conocida.

203.—*Riparia riparia* (Linn.)

(263) Avión zapador

Ugalde-enar

Paso primaveral en marzo y abril. Paso otoñal en septiembre y octubre.

Existen algunas citas en el río Bidasoa, que creo se refieren a avión roquero. Es nidificante escaso pero regular. En los pasos abundante. Existen varias recuperaciones de anillados. Entre ellas una en Rentería en mayo y otra en Astigarraga en septiembre. (Col. Larr.)
ALDAZ: abril a octubre, poco común.

MUSCICAPIDAE

204.—*Muscicapa striata* (Pall.)

(264) Papamoscas gris

Euli-txori gorritzta

Estival. Nidificante abundante. En primavera llega muy tarde. Algunos se ven a primeros de mayo, pero la mayoría arriban en la mitad del mes. Paso otoñal sensible ya en septiembre hasta noviembre, mes en el que poseo varias observaciones. Normalmente lo he visto y capturado para anillamiento siempre en parejas. Una recuperación en Aya de un ejemplar con anilla de Holanda, en septiembre. (Col. Larr.).

ALDAZ: abril a octubre.

205.—*Muscicapa hypoleuca* (Pall.)

(265) Papamoscas cerrojillo

Euli-txori

Estival. Nidificante muy escaso e irregular. Paso primaveral en abril. Paso otoñal muy notorio y abundante durante septiembre y menos ya en octubre. Muchos ya se ven a finales de agosto. Algunos años se produce una verdadera invasión en los primeros días de septiembre, ocupando manzanas y arbustos y encuchándose por todos sitios su característica llamada. He observado las costumbres de esta especie con detenimiento. Existen numerosas recuperaciones de anillados en Gran Bretaña, países escandinavos y Europa Oriental. (Col. Larr.).

ALDAZ: abril a octubre.

206.—*Muscicapa albicollis* Temm.

(266) Papamoscas collarino

Euli-txoripapar-zuri

Posible rara presencia otoñal. Entre el gran número de Papamoscas cerrojillo que llegan en septiembre es difícil distinguir en el campo el collarino con plumaje de otoño.

ALDAZ: abril a octubre.

207.—*Muscicapa parva* Bechst.

(267) Papamoscas papirrojo

Euli-txori papar-gorri

Accidental y raro. Existe una cita de un ejemplar capturado en Vizcaya en otoño. Poseo algunas observaciones propias de fin de otoño, dudosas.

ALDAZ: no lo cita.

SILVIINAE

208.—*Regulus regulus* (Linn.)

(268) Reyezuelo sencillo

Erregetxo

Nidificante local en zonas altas del interior, especialmente observado en bosquecillos de abedules y abetos. En general escaso y frecuentemente confundido con Reyezuelo listado. Presencia otoñal bien observada en zonas bajas. Invernante regular. (Col. Larr.).

ALDAZ: mayo a otoño y parte de invierno.

209.—*Regulus ignicapillus* (Temm.)

(269) Reyezuelo listado

Erregetxo kaxkagorri

Sedentario. Nidificante regular y más abundante que el Reyezuelo senci-

llo. Observado muy numeroso en madroños y malezas de San Miguel de Artadi (Zumaya) en marzo y abril, probablemente en paso primaveral. Abundante en septiembre y octubre, también seguramente en paso. Invernante común, errático, en pequeños grupos. (Col. Larr.)
ALDAZ: más común que el anterior.

210.—*Phylloscopus collybita* (Vieill.)

(270) Mosquitero común **Txiio**

Estival. Nidificante abundante y bien distribuido. El canto de la subespecie ibérica se escucha en marzo por primera vez. El de la subespecie europea (c. *collybita*) diferente e inconfundible con el anterior, que es común invernante, se escucha ya raramente en enero y frecuentemente en febrero. Por el anillamiento sabemos que la subespecie europea pasa en gran número en febrero, marzo y abril. Paso otoñal ya en agosto, continuando en septiembre y octubre en que se le ve por todas partes. En esta época otoñal se registran numerosas recuperaciones de anillados, en especial ingleses. (Col. Larr.)

ALDAZ: sedentaria y muy común.

211.—*Phylloscopus trochilus* (Linn.)

(271) Mosquitero musical **Txiio ori**

Nidificación no comprobada, aunque existen observaciones seguras en Aralar y zona montañosa del Sur en época estival. De paso muy abundante en los últimos días de febrero, marzo y abril. Paso otoñal en agosto, septiembre y octubre. En general difícil de distinguir del Mosquitero común, a no ser por el canto. Existen varias capturas de anillados en Europa Occidental. Uno anillado en Gran Bretaña, capturado en abril en San Sebastián. (Col. Larr.)

ALDAZ: primavera a otoño.

212.—*Phylloscopus bonelli* (Vieill.)

(272) Mosquitero papialbo **Txiio lepozuri**

Estival. Nidificante muy localizado y parece abundante en bosques de montaña. En paso otoñal se ven muchos en zonas altas del interior. No poseo observaciones de llegada primaveral, aunque posiblemente lo hace en marzo. Dato a comprobar.

ALDAZ: no lo cita.

213.—*Phylloscopus sibilatrix* (Bechst.)

(273) Mosquitero silbador **Txiio txistulari**

De paso regular en abril. Posible nidificante escaso. Debe comprobarse con seguridad su presencia estival. Existen muy pocas capturas. Muy raro en otoño.

ALDAZ: no lo cita.

214.—*Cisticola juncidis* (Raf.)

(274) Buitrón **Ibai-txinbo**

Sedentario en parte y escaso. Sin embargo, desde hace unos años no es raro en zonas de carrizos y junqueras, posiblemente debido a la benignidad de los últimos inviernos, lo que habrá favorecido la supervivencia de este curioso pájaro en apariencia tan débil. Lo he observado a menudo, frecuentemente a corta distancia, en los carrizos de Jaizubía (Fuenterrabía), especialmente en abril y primera quincena de mayo. ¿Se trata de Buitrones en paso primaveral? inconfundible y muy notorio para un atento

observador por su voz y vuelo alto y danzante, muchas veces sobre una misma vertical. Un ejemplar fue capturado vivo en Tolosa por Jesús Elósegui, en septiembre de 1966.

ALDAZ: no lo cita.

215.—*Sylvia borin* (Bodd.)

(276) Curruca mosquitera **Txinbo**

Estival. Nidificante bien distribuida. Muy escondediza en época de cría, pero fácil de descubrir por su inconfundible canto. Llega en abril, aunque poseo algunas observaciones ya a finales de marzo. Paso otoñal que comienza a finales de agosto, con un máximo los diez primeros días de septiembre y continúa en menor cantidad hasta bien entrado octubre. En esta época muy abundante y notorio en higueras y zarzales, de cuyos frutos parece alimentarse preferentemente en otoño. Existen varias capturas de anillados en Gran Bretaña y Alemania Occidental. Especie bien observada y anillada por mi, resulta ser muy fiel a su lugar de nidificación. (Col. Larr.).

ALDAZ: abril a octubre.

216.—*Sylvia atricapilla* (Linn.)

(277) Curruca capirotada **Txinbo kaxkabeltz**

Nidificante abundante y bien distribuido por toda la provincia. Muchos son sedentarios y no se alejan del lugar de nidificación como he comprobado por el anillamiento y una minuciosa observación. Posee gran fidelidad a zonas muy pequeñas de un radio no superior a 50 metros, especialmente si en la zona abunda algún arbusto o árbol con fruto suficiente, en general a partir de enero, emitiendo los machos un agradable gorjeo (seudocanto). Paso primaveral en febrero, marzo y abril. Paso otoñal ya a finales de agosto, con un máximo en septiembre, generalmente un poco más retrasado que la Curruca mosquitera. Existen muy numerosas capturas de aves anilladas en diferentes países europeos. (Col. Larr.).

ALDAZ: común de abril a octubre.

217.—*Sylvia hortensis* (Gm.)

(278) Curruca mirlona **Zozo txinbo**

Estival y localmente distribuida. Ocasionalmente observada en paso primaveral en los últimos días de abril, con capturas bien comprobadas. Paso otoñal en agosto y septiembre, en general escaso. Muy pocas observaciones en época de nidificación, pero frecuentemente escuchado su melodioso canto. (Col. Larr.).

ALDAZ: poco común.

218.—*Sylvia melanocephala* (Gm.)

(2791) Curruca cabecinegra **Txinbo burubeltz**

Aún no demostrada la nidificación de esta especie en Guipúzcoa. Existen varias citas de su presencia estival que no he podido comprobar. Posiblemente accidental en otoño.

ALDAZ: poco conocida.

219.—*Sylvia communis* Lath.

(280) Curruca zarcera **Sasi txinbo**

Estival. Nidificante numeroso y bien distribuido por zarzales y monte bajo de toda la provincia. Paso primaveral en abril y primeros días de mayo, muy abundante y notorio. Ocasionales observaciones en marzo. Paso oto-

ñal en septiembre y octubre abundante. Existen varias recuperaciones de anilladas en Europa. Una en octubre en Añorga, anillada en Gran Bretaña. Existe una rara recuperación el 15 de enero de 1960 en Plencia (Vizcaya), de una Curruca anillada en Gran Bretaña, que más bien parece un error de transcripción de fecha. (Col. Larr.).

ALDAZ: primavera a otoño. .

220.—*Sylvia curruca* (Linn.)

(281) Curruca zarcerilla

Sasi txinbotxo

Presencia otoñal muy rara. Las observaciones de cría en Guipúzcoa no son fidedignas y deben referirse a Curruca zarcera.

ALDAZ: muy común de primavera a otoño.

221.—*Sylvia conspicillata* Temm.

(282) Curruca tomillera

Ezkai-txinbo

Desconocida. No hay citas ni capturas.

ALDAZ: poco común.

222.—*Sylvia cantillans* (Pall.)

(283) Curruca carrasqueña

Txinbo papargorritza

No observada, pero posible nidificante a comprobar en las zonas altas del Sur y Este de la provincia. Estival.

ALDAZ: rara.

223.—*Sylvia undata* (Bodd.)

(284) Curruca rabilarga

Ota-txinbo

Sedentaria en parte. Nidificante escaso y poco observado. En general entre argomales, lo que dificulta aún más una comprobación minuciosa de la nidificación. Poseo escasas observaciones propias de su presencia invernal.

ALDAZ: primavera a otoño.

224.—*Hippolais icterina* (Vieill.)

(286) Zarcero icterino

Sasitxori orizta

Muchas observaciones de campo propias no confirmadas con alguna captura. La diferenciación con Zarcero común a distancia es muy difícil, a no ser por el canto, y las variaciones individuales de colorido, tan grandes, que se hacen indispensables capturas o grabaciones del canto, para poder confirmar su presencia estival y su posible nidificación. Quizás no raro en paso otoñal.

ALDAZ: no lo cita.

225.—*Hippolais polyglotta* (Vieill.)

(287) Zarcero común

Sasitxori

Paso primaveral en abril, muy notorio cuando por causa del mal tiempo atmosférico queda estacionado en zonas de monte bajo. Estival. Nidificante abundante en zonas apropiadas de toda la provincia. Bien observado y especialmente escuchado su canto variado y mimético que generalmente emite desde lo alto de algún arbusto o árbol no muy grande. Paso otoñal en agosto y septiembre.

ALDAZ: primavera a otoño.

226.—*Hippolais pallida* (Hempr y Eh.)

(288) Zarcero pálido

Sasitxori zurista

En junio de 1965, Alberdi y yo encontramos en Artadi (Zumaya) una pa-



7.—Las Peñas de Aya, uno de los últimos reductos en Guipúzcoa del Buitre común.

Foto: Alfredo Noval.



8.—Señorío de Urdanibia (Fuenterrabía), atravesado por la regata de Jaizubía y canal de Amute. Al fondo la ciudad de Irún.

Foto: Alfredo Noval.

reja nidificante, posiblemente de esta especie. Durante casi un mes fueron observados detenidamente, tanto los adultos como los pollos, de los que dos fueron anillados, casi a punto de volar. No fue posible capturar alguno de los adultos por la situación del nido en un lugar de acceso difícil y peligroso, lo que hubiera confirmado la identificación de la especie. Por tanto se da esta nota con toda reserva. En fecha apropiada de 1966 recorrí los mismos lugares sin encontrar rastro de los pájaros.
ALDAZ: no lo cita.

227.—*Acrocephalus arundinaceus* (Linn.)

(289) Carricero tordal

Lezka-txori aundi

Estival. Llega en la segunda decena de mayo. La mayoría pasan durante los últimos 15 días de este mes. Raras observaciones en abril. Nidificante muy notorio por su recio canto, bien distribuido por los carrizos de nuestros ríos. Paso otoñal ya en agosto y durante septiembre. Bien observado en los carrizos del río Urola en Oiquina (Zumaya) y especialmente en los canales de Jaizubía (Fuenterrabía).

ALDAZ: primavera y otoño.

228.—*Acrocephalus scirpaceus* (Herm.)

(290) Carricero común

Lezka-txori

Estival. Nidificante común en márgenes de canales y carrizos al borde de los ríos. He escuchado su canto con frecuencia de noche. Llega a mediados de abril y el paso primaveral dura hasta mediados de mayo, generalmente abundante. Paso otoñal en septiembre y primeros días de octubre. Existen varias capturas de anillados, la mayor parte en Holanda. Uno fue recuperado en Lasarte en octubre con anilla de aquel país.

ALDAZ: poco conocido.

229.—*Acrocephalus schoenobaenus* (Linn.)

(292) Carricerín común

Benarriz

Estival. Llega en los primeros 15 días de abril y el paso primaveral se acusa extraordinariamente abundante en los carrizos a finales de este mes y en marzo, pues en general no es difícil de observar y se escucha su canto continuamente. Nidificante bien observado por mí en los carrizales de Jaizubía (Fuenterrabía), donde lo he estudiado detenidamente. Guipúzcoa parece ocupar el extremo sudoeste de su área europea de cría, pero esto debe comprobarse, pues hay observaciones estivales en otros puntos de la costa cantábrica. Paso otoñal durante agosto y septiembre, con un máximo los primeros días de este mes. Existen varias capturas de anillados ingleses.

ALDAZ: sedentaria.

230.—*Acrocephalus paludicola* (Vieill.)

(293) Carricerín cejudo

Ur-benarriz

Paso primaveral escaso en la segunda quincena de abril. El 30 de este mes capturé vivo un único ejemplar en un carrizal próximo al aeropuerto de Fuenterrabía. No poseo observación alguna de paso otoñal. (Col. Larr.)

ALDAZ: no lo cita.

231.—*Locustella luscinioides* (Savi)

(295) Buscarla unicolor

Txarlatazale

Estival. Nidificante bien distribuido por zonas húmedas de toda la provin-

cia. Canta mucho de día en paso primaveral como he comprobado varios años en determinada zona de San Miguel de Artadi (Zumaya). Llega en los últimos días de marzo y se ve en paso durante abril. Muy notorio al cantar, por hacerlo desde lo alto de un arbusto o carrizo, girando la cabeza a derecha e izquierda. Paso otoñal en agosto y septiembre.

ALDAZ: no la cita.

232.—*Locustella naevia* (Bodd.)

(296) Buscarla pintoja

Txarlatazale nabar

Estival. Nidificante irregular. Algunos años muy abundante, oyéndose frecuentemente su canto al anochecer en juncales y zonas encharcadas con malezas. Paso primaveral observado en abril, pero menos notorio que la Buscarla unicolor, por ser más escondediza. Ocasionalmente oída a finales de marzo. Paso otoñal en los últimos días de agosto y en septiembre.

ALDAZ: de paso a primeros de mayo en el punto Bedua cada dos y tres años.

233.—*Cettia cetti* (Temm.)

(297) Ruiseñor bastardo

Erreka-txindor

Sedentario y nidificante muy común en todas las orillas de ríos, riachuelos y canales con vegetación apropiada. Ocasionalmente lejos del agua en primavera. Difícil de observar por su continua movilidad, pero muy notorio por su explosivo canto que se escucha todo el año. En otoño lo he visto en pequeños grupos raramente.

ALDAZ: no lo cita.

TURDINAE

234.—*Luscinia megarhyncha* Brehm.

(298) Ruiseñor común

Urretxindor

Todavía de paso abundante, algunos a finales de marzo, pero la mayoría en abril hasta San Prudencio (28 de abril). En esta fecha se ven ya muy pocos. Ocasionalmente en mayo. Última observación un 13 de este mes. Antiguamente se capturaban muchos en los pasos. Hoy son ya muy pocas las personas que conocen los lugares adecuados. Es nidificante muy raro en determinadas zonas del interior. Todos los años se citan parejas criando, pero la mayoría son confusiones y no las he podido confirmar. Paso otoñal en septiembre y octubre. Uno anillado en Holanda fue recuperado en Biarritz en el mes de septiembre. (Col. Larr.)

ALDAZ: de paso y muy común, quedando algunos a criar.

235.—*Luscinia luscinia* (Linn.)

Ruiseñor ruso

Desconocido.

ALDAZ: de paso, poco conocido.

236.—*Luscinia svecica* (Linn.)

(299) Pechiazul

Papar urdin

La subespecie cyanecula (medalla blanca) es de paso regular a finales de marzo y en abril, con un máximo los primeros 15 días de este mes. Bien observado entre los juncos y carrizos de los canales de Jaizubía, donde incluso he podido fotografiarlo a corta distancia. Sus actitudes recuerdan al Petirrojo y corre por el limo como una Lavandera. Pardo me informa que también son abundantes en paso primaveral en los carrizos de las vegas de Zarauz. De paso otoñal a finales de agosto y en septiembre, ge-

neralmente menos observado, pero no escaso. Todos los ejemplares machos de esta subespecie vistos por mí, poseían la garganta y parte superior del pecho de color azul intenso sin trazas visibles de mancha blanca. Unicamente se descubría ésta en la mayoría al soplar las plumas, siendo también posiblemente más notoria al emitir los machos su canto frente al sol, produciendo un efecto que algunos ornitólogos han calificado de heliográfico y que aún no he observado. La subespecie *svecica* (medalla roja) parece ser de paso primaveral más escaso. Un macho de extraordinario colorido fue capturado vivo por mí el 30 de abril de 1967 en los carrizos de Jaizubía, con mancha roja sobre el fondo azul muy destacada, fotografiándolo en color. Existen raras capturas anteriores. (Col. Larr.)
ALDAZ: poco conocido.

237.—*Erithacus rubecula* (Linn.)

(300) Petirrojo

Txantxangorri

Sedentario. Nidificante abundante en zonas de altitud media y algo menos numeroso en lugares bajos y en la costa. Frecuentemente anida cerca de los caseríos. Paso primaveral en marzo y abril, bien observado. Se le ve durante el día estacionado en manzanales y grupos de arbustos. Paso otoñal en septiembre y octubre muy abundante. Ocasionalmente en agosto. En el mes de septiembre, con ligeras variaciones en la fecha, sin que haya podido atribuir esta variación al tiempo atmosférico y sí más bien a retraso en la nidificación, ocupa todas las zonas bajas y riberas y huertos de la provincia, parques y jardines de los pueblos, distribuyéndose por doquier y permaneciendo cada individuo en el mismo lugar (un área muy reducida) durante todo el invierno.

En estos últimos años he anillado Petirrojos en diferentes lugares, muchos con anillas de color para su fácil identificación a distancia. Ello me ha permitido sospechar que la mayoría de los Petirrojos que se establecen en zonas bajas, riberas y parques, lugares deshabitados durante la cría, son invernantes procedentes de Europa. Los indígenas mantienen gran fidelidad a sus zonas de nidificación, distanciándose poco de ellas. En San Miguel de Artadi (Zumaya) he comprobado con Alberdi la presencia en dos inviernos seguidos exactamente en el mismo lugar del mismo pájaro. Entre las muy numerosas capturas de anillados por toda la provincia merece especial mención uno recuperado en noviembre en Irún, anillado en Checoslovaquia. Canta desde septiembre hasta finales de noviembre y vuelve a cantar a mediados de enero.

ALDAZ: sedentaria y muy común.

238.—*Phoenicurus phoenicurus* (Linn.)

(301) Colirrojo real

Buztangorri

Estival. Primeras llegadas de migrantes en marzo. Pocas observaciones antes del día 19 de este mes. El grueso de migrantes pasa a primeros de abril. Los indígenas comienzan a establecerse en sus habituales lugares de nidificación en los últimos días de marzo. Bien distribuido por jardines, parques, huertos de frutales, acantilados, etc. Muy fiel a sus lugares de cría año tras año como he comprobado por el anillamiento. Paso otoñal que comienza en la segunda quincena de agosto y continúa en septiembre, disminuyendo en octubre. Algunas observaciones en noviembre. Existen muchas capturas de anillados europeos. Uno en Elosua en septiembre,

anillado en Gran Bretaña. Otro capturado en Oñate en agosto y anillado en Bélgica. (Col. Larr.)
ALDAZ: primavera a otoño.

239.—*Phoenicurus ochruros* (Gm.)

(302) Colirrojo tizón

Buztangorri illun

Sedentario y nidificante abundante, en acantilados, bocas de túneles, edificios viejos e incluso dentro de las ciudades y pueblos en tejados y fachadas de iglesias y otras construcciones. Paso primaveral poco notorio. Más acusado el paso otoñal. Invernante regular. Existen varias capturas de anillados en otros países de Europa. Todas en el otoño. Hay una observación curiosa de Jesús Elósegui, quien el 22 de mayo de 1966 encontró un nido con cinco pollos en el soporte de la imagen de San Martín, dentro de la capilla de Igaratza, Aralar. (Col. Larr.)
ALDAZ: sedentaria y común.

240.—*Saxicola rubetra* (Linn.)

(303) Tarabilla norteña

Pitzartzar

Estival. Nidificante bien distribuido con preferencia en la zona interior montañosa. Paso primaveral no abundante en marzo y abril. Paso otoñal muy notorio y abundante en septiembre y primeros 15 días de octubre, estacionándose en manzanales y campos con arbustos y setos. Entre otras recuperaciones de anillados, citaré uno capturado en octubre en Eibar, anillado en Suecia. (Col. Larr.)
ALDAZ: común, sedentaria.

241.—*Saxicola torquata* (Linn.)

(305) Tarabilla común

Pitzartzar kaskabeltz

Sedentaria. Nidificante común. Es una de las primeras especies en comenzar la nidificación. Paso primaveral en febrero y marzo. Muy abundante en otoño e invierno, en que se la ve solitaria por los campos y huertos. Existen numerosas capturas de anilladas. Una recuperación en San Sebastián en enero de una anillada en Gran Bretaña.
ALDAZ: sedentaria, común.

242.—*Oenanthe oenanthe* (Linn.)

(306) Collalba gris

Ipurzuri

Estival. Nidificante regular en zonas montañosas y áridas del interior. Escasa en la costa en la que es frecuente en paso. Parece ser uno de los primeros migrantes primaverales. Numerosas observaciones en los primeros días de marzo. Paso más regular en la última quincena de marzo y primera de abril. Paso otoñal muy notorio desde finales de agosto hasta primeros días de octubre en que es rara. Existen varias capturas de anilladas. Una en Fuenterrabía en septiembre, anillada en Gran Bretaña. Otra recuperada en San Sebastián en el mismo mes con anilla de Alemania Occidental. (Col. Larr.)

ALDAZ: primavera a otoño. Bastante común.

243.—*Oenanthe hispanica* (Linn.)

(308) Collalba rubia

Ipurzuri ori

Observada en marzo esporádicamente. Debe criar en alguna zona de la provincia, pero no poseo observaciones ni datos que lo confirmen. En general las citas parecen referirse a Collalba gris.

ALDAZ: rara.

244.—*Oenanthe leucura* (Gm.)

(309) Collalba negra

Ipurzuri beltz

Solamente poseo una observación propia de un ejemplar que levanté al paso cerca del acantilado de cabo Higuer, en marzo de 1965. Posible accidental en el interior de la provincia. Orbe me dice haberla observado abundante en la montaña.

ALDAZ: rara.

245.—*Monticola saxatilis* (Linn.)

(310) Roquero rojo

Arkaitz-zozo

Estival. Escaso nidificante en montes del interior. Existen pocas observaciones, pero algunas están bien comprobadas y son seguras. Llega en abril y desaparece a finales de agosto. Localizado en Aralar, Izarraitz, Ernio y Peñas de Aya. (Col. Larr.)

ALDAZ: abril y octubre.

246.—*Monticola solitarius* (Linn.)

(311) Roquero solitario

Arkaitz-zozo urdin

Sedentario y locamente distribuido en zonas de roquedos y costas. En general escaso y poco observado. (Col. Larr.)

ALDAZ: abril y noviembre.

247.—*Turdus viscivorus* Linn.

(213) Zorzal charlo

Garraztarro

Sedentario. Nidificante no abundante y muy diseminado por la zona alta del interior. Muy raro en la costa. En otoño notable paso especialmente en octubre. Invernante regular, aumentando mucho con tiempos fríos y nevadas.

ALDAZ: abril y octubre.

248.—*Turdus pilaris* Linn.

(314) Zorzal real

Garraztarro errege

Paso primaveral en marzo, escaso. En general llega en otoño, pero de forma irregular, siendo más abundante a finales de esta estación. Invernante muy numeroso con tiempos duros y fuertes nevadas. Existen numerosas recuperaciones de anillados en el Norte de Europa. (Col. Larr.)

ALDAZ: de paso, poco común.

249.—*Turdus philomelos* Brehm.

(315) Zorzal común

Birigarro

Nidificante común y sedentario como he comprobado por el anillamiento. Un ejemplar cazado en Zumaya en diciembre de 1965 había sido anillado por mí en el nido de mayo anterior, a 100 metros del lugar de su captura. De paso primaveral en febrero, marzo y abril. Paso otoñal abundante y notorio. Invernante común. Como en otros Zorzales existen numerosas recuperaciones de aves anilladas en el resto de Europa.

ALDAZ: sedentario y muy común.

250.—*Turdus musicus* Linn.

(316) Zorzal malvis

Birigarro txiki

De paso a finales de octubre y noviembre y como invernante común hasta marzo. Con olas de frío y nevadas se extiende por los campos, siendo muy castigado por desaprensivos. Debo recordar el 15 de enero de 1960, en que

como consecuencia de fuertes nevadas e intenso frío se registró en Guipúzcoa una de las mayores invasiones de Zorzales que se ha conocido. Todos los campos, montes y hasta las calles de los pueblos fueron ocupados por estas aves, que atontadas por el hambre eran fácil presa de todo el mundo, dando lugar a una gran matanza. Un fenómeno semejante se registró en los últimos días de 1964. Durante una semana la invasión de pájaros de esta especie llenó los campos. Existen numerosas recuperaciones de anillados en Suecia y Finlandia.

ALDAZ: de paso.

251.—*Turdus torquatus* Linn.

(317) Mirlo collarizo

Zozo-lepazuri

De paso a finales de marzo y en abril, bien observado, aunque en general se ve escaso y casi siempre aislado. No poseo observaciones propias sobre su nidificación, pero es posible en Aralar. Debe investigarse este extremo. Paso otoñal en septiembre y octubre. Existen varias capturas de anillados. Uno cazado en Vergara en octubre había sido anillado en Gran Bretaña. Se cita como invernante, pero no poseo observaciones propias ni conozco capturas. (Col. Larr.)

ALDAZ: mayo a octubre.

252.—*Turdus merula* Linn.

(318) Mirlo común

Zozo

Sedentario y común nidificante. De paso en febrero y marzo. Paso otoñal muy acusado. Invernante común. En inviernos duros aumenta mucho con otros invernantes europeos. Numerosas recuperaciones de anillados en el Occidente europeo. (Col. Larr.)

ALDAZ: sedentaria y muy común.

TROGLODYTINAE

253.—*Troglodytes troglodytes* (Linn.)

(319) Chochín

Txepetz

Sedentario y nidificante muy común. Aumenta su número en invierno con seguros visitantes europeos. Canta todo el año. (Col. Larr.)

ALDAZ: sedentaria y muy común.

CINCLINAE

254.—*Cinclus cinclus* (Linn.)

(320) Mirlo acuático

Ur-zozo

Sedentario y nidificante bien distribuido en márgenes de ríos y arroyos. En general poco observado, pero bien comprobada todos los años su regular nidificación. (Col. Larr.)

ALDAZ: sedentaria.

PRUNELLIDAE

255.—*Prunella modularis* (Linn.)

(321) Acentor común

Burni-txori

Sedentario y nidificante muy común en toda la provincia. Durante el otoño e invierno aumenta mucho su número con Acentores de paso e invernantes. En un campo de rastrojo, cerca de Zarauz, en sólo dos horas, capturamos un mes de octubre 30 pájaros de esta especie para anillamiento. Existen numerosas recuperaciones de anillados. Uno de Suecia fue cap-

turado en San Sebastián en octubre. Otro, también sueco, en diciembre en Martutene. (Col. Larr.)
ALDAZ: sedentaria.

256.—*Prunella collaris* (Scop.)

(322) Acentor alpino

Arkaitz-burni-txori

Sedentario y nidificante muy localizado. Bien observado en Aralar y en otras montañas de la provincia.
ALDAZ: no lo cita.

MOTACILLIDAE

257.—*Anthus pratensis* (Linn.)

(323) Bisbita común

Gurita

De paso muy abundante. Paso primaveral en marzo y abril. Paso otoñal en septiembre, octubre y noviembre. Invernante en gran número por toda la provincia. Con tiempos fríos y nevadas aumenta mucho con invernantes procedentes de Francia. No he podido descubrir ningún nido en Guipúzcoa a pesar de numerosas citas que existen y que me parecen referibles a otros Bisbitas. (Col. Larr.)
ALDAZ: sedentaria y muy común.

258 —*Anthus novaeseelandiae* Gm.

(324) Bisbita de Richard

Richard-gurita

No rara presencia invernal. Existen muchas observaciones y alguna captura. Las observaciones referidas al paso otoñal no las he podido comprobar. (Col. Larr.)
ALDAZ: de paso, poco común.

259.—*Anthus campestris* (Linn.)

(325) Bisbita campestre

Zelai-gurita

Estival. Nidificante muy local en terrenos rocosos y monte bajo. Conducta como las Lavanderas en otoño, en que se ven muchos por los campos. Paso primaveral en abril. En general escaso y poco observado. (Col. Larr.)
ALDAZ: de paso, poco común.

260.—*Anthus trivialis* (Linn.)

(327) Bisbita arbóreo

Zuatz-gurita

Estival. Nidificante muy numeroso por toda la provincia. Es la Bisbita más común. De paso primaveral muy notorio y abundante, escuchándose su canto ya en la mitad de marzo. El paso otoñal se inicia a finales de agosto y termina a primeros de noviembre. No rara presencia invernal. (Col. Larr.)
ALDAZ: sedentaria.

261.—*Anthus cervinus* (Pall.)

(328) Bisbita gorgirrojo

Gurita lepagorri

Probablemente en paso, pero raro. No hay observaciones ni capturas. No figura en la Col. Larrinúa como asegura Aldaz. Algunas citas son poco fidedignas.
ALDAZ: sedentaria.

262.—*Anthus spinoletta petrosus* (Mont.)

(329b) Bisbita ribereño costero

Ur gurita

Raro y poco observado. En invierno se ven algunos en la costa. Solamente de paso o como invernante. (Col. Larr.)
ALDAZ: de paso, accidental.

263.—*Anthus s. spinoletta* (Linn.)

(329a) Bisbita ribereño alpino **Ur gurita**

Nidificante abundante en la zona montañosa del interior. Existen numerosas observaciones fidedignas en Aralar y Apota (Alzania) en los meses de abril, mayo y junio. Citas poco seguras de invernantes.

ALDAZ: poco común.

264.—*Motacilla alba alba* Linn.

(330) Lavandera blanca **Buztanikara**

Sedentaria y nidificante muy común en toda la provincia. De paso en marzo y septiembre. Numerosos invernantes que vagan durante el día por nuestros campos y caminos individualmente se reúnen al anochecer en determinados lugares ya tradicionales, formando copiosas concentraciones en estos dormideros. Existen numerosas capturas en otoño e invierno de anilladas en diversos países europeos. (Col. Larr.)

ALDAZ: Sedentaria y muy común.

265.—*Motacilla alba yarrellii* Gld.

(330b) Lavandera blanca enlutada **Buztanikara**

De paso primaveral en febrero y marzo. En otoño se ven ya a finales de agosto jóvenes, posiblemente de esta raza por sus tonos más oscuros. Algunos capturados a primeros de septiembre bien identificados. Invernante muy numeroso y bien distribuido por nuestra campiña. Existen varias capturas de aves anilladas en Gran Bretaña. Una anillada en Escocia fue recuperada en Eibar en octubre.

ALDAZ: mayo a septiembre.

266.—*Motacilla cinerea* Tunst.

(331) Lavandera cascadeña **Buztanikara ori-beltz**

Posiblemente sedentaria. Nidificante bien distribuido, pero no abundante. De paso primaveral en marzo y abril. En otoño es común en toda la provincia. Invernante numeroso y normalmente solitario. (Col. Larr.)

ALDAZ: mayo a septiembre.

267.—*Motacilla flava iberiae* Hart.

(332e) Lavandera boyera ibérica **Buztanikara ori**

Estival. Nidificante regular y local. De paso en abril y septiembre, probablemente pájaros criando en el Sudoeste francés. Todos los ejemplares nidificantes observados y capturados por mí, tanto machos como hembras, tenían lista superciliar blanca claramente definida, que arranca de la base del pico y no del ojo como la Subespecie ibérica típica dibujada en la Guía de Campo, de Peterson, diferenciándose de la Subespecie alemana (*flava*) por poseer garganta blanca sin trazas de amarillo. (Col. Larr.)

ALDAZ: no lo cita.

268.—*Motacilla flava thumbergi* Billb.

(322c) Lavandera boyera escandinava. **Buztanikara ori**

De paso escaso en marzo y septiembre, pero bien comprobado con varias capturas.

ALDAZ: no la cita.

269.—*Motacilla flava cinereocapilla* Savi.

(332d) Lavandera boyera italiana **Buztanikara ori**

Desconocida. Todos los ejemplares de Lavanderas vistos por mí pertenecían a otras razas.

ALDAZ: bastante común.

270.—*Motacilla flava flava* Linn.

(332a) Lavandera boyera alemana **Buztanikara ori**

Abundante y notorio paso primaveral en marzo y abril. Durante este paso y el de otoño en septiembre y octubre, se estaciona en campos y basureros, habiéndola observado muchas veces, especialmente en Zarauz.

ALDAZ: mayo a septiembre.

271.—*Motacilla flava flavissima* (Blyth.)

(332f) Lavandera boyera inglesa **Buztanikara ori**

De paso en marzo y abril. Paso otoñal en septiembre y octubre. Existen algunas capturas de anillados. Una en Tolosa en abril.

ALDAZ: poco común.

LANIIDAE

272.—*Lanius excubitor excubitor* Linn.

(333a) Alcaudón real nórdico **Antzandobi errege**

De paso escaso e invernante muy esporádico y aún no bien comprobado. Las citas de nidificación no son fidedignas y no he podido confirmarlas. Algunas capturas en probable paso otoñal son seguras y están bien identificadas. Debe estudiarse su status en Guipúzcoa más minuciosamente.

(Cal. Larr.)

ALDAZ: sedentaria.

273.—*Lanius excubitor meridionalis* Temm.

(333b) Alcaudón real meridional **Antzandobi errege**

Nidificante regular, más abundante en el interior. Está muy diseminado y ocupa zonas altas. Seguramente sedentario. Muchas observaciones en otoño e invierno, quizás aumentado su número por Alcaudones procedentes del Sur de Francia y alguno de la raza anterior, difícil de diferenciar en el campo. Escasas capturas. Las observaciones más numerosas las he realizado en los bosques de Apota (Alzania) durante el mes de octubre.

ALDAZ: rara.

274.—*Lanius minor* Gm.

(334) Alcaudón chico **Antzandobi txiki**

No poseo observaciones seguras. Existen algunas bien comprobadas en otros lugares del Cantábrico. Posible accidental en Guipúzcoa. Orbe cita dos capturas otoñales en Apota (Alzania).

ALDAZ: no lo cita.

275.—*Lanius senator* Linn.

(335) Alcaudón común **Antzandobi**

Estival. Nidificante abundante. Llega en la última decena de abril. Raras observaciones más tempranas. Desaparece a finales de agosto o primeros días de septiembre. Migrador otoñal bastante notorio. Existen varias recuperaciones de anillados. Entre otros, uno anillado en Alemania Occidental capturado en Tolosa en septiembre. Otro también alemán en agosto. Posee

gran fidelidad a sus lugares de cría, como se ha comprobado por el anillamiento, volviendo año tras año al mismo sitio. Muy notorio en primavera, frecuentemente posado en los cables del tendido eléctrico, desde donde observa el terreno, lanzándose en picado sobre algún insecto. (Col. Larr.)
ALDAZ: mayo a octubre.

276.—*Lanius collurio* Linn.

(336) Alcaudón dorsirrojo

Antzandobi bizkar-gorri

Estival. Nidificante muy abundante, aumentando de año en año el número de las parejas que crían. Bien estudiado, llega en paso primaveral hacia el Oeste en los últimos días de abril. Aquí se establece en los primeros días de mayo, con pequeñas oscilaciones de un año a otro. Los primeros grupos de migrantes otoñales procedentes del Oeste pasan en dirección al Sudeste europeo en los últimos días de agosto. Desaparece a primeros de septiembre. Se ha comprobado con el anillamiento que las mismas parejas ocupan mientras viven el mismo lugar e incluso es frecuente verlos en el mismo nido, si no se ha destruido durante el invierno, como sucedió en las primaveras de 1965 y 1966 en un nido observado por Alberdi y por mí cerca de Zumaya. (Col. Larr.)

ALDAZ: sedentaria.

BOMBYCILLIDAE

277.—*Bombycilla garrulus* (Linn.)

(337) Ampelis europeo

Ostazuri-txori

Presencia ocasional y rara. La primera captura conocida fue un ejemplar capturado en Zumaya el 23 de marzo de 1959, que se conserva naturalizado en la Colección Alberdi de aquella villa. Como consecuencia de la invasión del otoño-invierno de 1965, fueron capturados en Zarauz el 27 de noviembre 7 ejemplares. Otro más fue cazado en San Sebastián el 29 del mismo mes. Algunas capturas nuevamente en Zarauz en diciembre no he podido confirmarlas. La aparición de este pájaro nórdico es excepcional, pero es conveniente extremar la observación cuando se producen las grandes irrupciones sobre Europa Occidental.

ALDAZ: no lo cita.

CERTHIDAE

278.—*Certhia familiaris* Linn.

(338) Agateador norteño

Gerri-txori

Sedentario y escaso en la zona interior montañosa. Jesús Elósegui ha realizado una observación en un pinar de Aralar. Difícil de diferenciar del Agateador común, a no ser en la mano. Todos los ejemplares de Agateador observados por mí y capturados para anillamiento lo fueron siempre de la especie siguiente.

ALDAZ: abril a diciembre.

279.—*Certhia brachydactyla* Brehm.

(339) Agateador común

Gerri-txori illun

Sedentario y común. En general más oído que visto. Bien observado, especialmente en otoño e invierno, pero se observa común todo el año. El anillamiento me ha demostrado que no se alejan mucho de la zona de nidificación. (Col. Larr.)

ALDAZ: abril a diciembre.

280.—*Tichodroma muraria* (Linn.)

(340) Treparriscos

Arkaitz-txori

Nidificante escaso en zonas muy localizadas de Aralar y Aitzgorri, donde está bien comprobado. Presencia otoñal e invernal frecuentemente observada en diferentes lugares. Debo citar aquí el testimonio de los Rev. PP. Ezcurdia, Anasagasti y Mendizábal, quienes en invierno ven un ejemplar trepando por las paredes del santuario de Aránzazu. En general bien observado en paredes rocosas de Aitzgorri y Peñas de Aya durante el invierno, posiblemente algunos proceden del vecino Pirineo navarro. Existen observaciones sorprendentes que es necesario confirmar, una en Guetaria y otra en Pasajes, conservándose algunos naturalizados en diferentes colecciones. (Col. Larr.)

ALDAZ: de paso.

SITTIDAE

281.—*Sitta europaea* Linn.

(341) Trepador azul

Garrapo

Sedentario. Escaso en la zona costera y baja de la provincia. Común en bosques de altitud superior a 500 metros. En general más oído que visto. Difícil de observar con detenimiento por colocarse siempre en los troncos de los árboles al lado contrario de nuestra posición. (Col. Larr.)

ALDAZ: abril a octubre.

PARIDAE

282.—*Parus caeruleus* Linn.

(342) Herrerillo común

Amillotza

Sedentario. Nidificante no tan abundante como el Carbonero común. En otoño e invierno vaga por bosques y manzanales en pequeños grupos y en compañía de otros paros. Algunos años se acusa abundante paso primaveral en marzo. Ocasional paso otoñal en septiembre. Muy fieles, en general, a pequeñas zonas de terreno. (Col. Larr.)

ALDAZ: sedentario.

283.—*Parus major* Linn.

(343) Carbonero común

Kaxkabeltz

Nidificante numeroso y sedentario. En otoño e invierno vaga en grupos con otros Paros y a veces con Agateadores, por manzanales y bosquecillos. Como el Herrerillo común algunos se alejan poco de sus lugares de nidificación. Observado en paso primaveral frecuentemente. Muy numerosos en invierno con la probable presencia de invernantes europeos. (Col. Larr.)

ALDAZ: sedentaria.

284.—*Parus ater* Linn.

(344) Carbonero garrapinos

Piñu kaxka beltz

Sedentario. Nidificante distribuido por toda la provincia, abundando más en los pinares del interior. Vaga en otoño e invierno, viéndose más abundante. Muchos invernantes, que probablemente proceden del vecino Pirineo navarro.

ALDAZ: Primavera a otoño.

285.—*Parus palustris* Linn

(345) Carbonero palustre

Tximutz kaxka beltz

Sedentario y nidificante muy local. En general, escaso y poco observado. (Col. Larr.)

ALDAZ: Primavera a otoño.



9.— San Miguel de Artadi (Zumaya), un verdadero paraíso de los pájaros, cruzado en Primavera y Otoño por las corrientes de migrantes.

Foto: Alfredo Noval.



10.—«Pikote», en la costa entre Deva y Zumaya, un extraordinario lugar de paso y observación de aves.

Foto: Alfredo Noval.

286.—*Parus cristatus* Linn.

(346) Herrerillo capuchino **Txano amillotza**

Sedentario y nidificante abundante en bosques del interior. Escaso en la costa, donde se le ve ocasionalmente y muy poco en época de cría. En invierno vaga por los pinares en grupos, observándose muy abundante incluso en zonas costeras. Bien observado en el monte Jaizquibel, donde en invierno es muy numeroso. (Col. Larr.)

ALDAZ: Primavera a otoño.

287.—*Panurus biarmicus* (Linn.)

(348) Bigotudo **Tximutx**

Posible accidental muy raro. No poseo observaciones ni existen citas de capturas. Algunos años una buena reproducción de esta especie en Holanda da lugar a desplazamientos como el de otoño de 1965, en que se extendió por la costa atlántica francesa, realizándose numerosas observaciones en esa zona, incluso en invierno. Los más cercanos al País Vasco fueron vistos cerca de Burdeos. No sería, por tanto, extraña su presencia en Guipúzcoa en época apropiada. Atención a los carrizos de Jaizubía, Fuenterrabía.

ALDAZ: raro.

288.—*Aegithalos caudatus* (Linn.)

(349) Mito **Isats luze**

Sedentario y común en toda la región. Es uno de nuestros primeros nidificantes. En abril ya se ven nidos con pollos emplumados, lo que supone iniciar su construcción a primeros de marzo, pues ésta dura de 20 a 30 días como consecuencia del transporte de las aproximadamente 2.000 plumas con las que lo revisten interiormente. Invernante errático en familias o pequeños grupos. (Col. Larr.)

ALDAZ: sedentario.

FRINGILLIDAE

289.—*Emberiza calandra* Linn.

(350) Triguero **Gari-berdantz**

Nidificante bien distribuido y sedentario. Su número aumenta en otoño e invierno con migrantes procedentes de los campos franceses. Bien observado y muchas capturas. Como otros Escribanos se le ve frecuentemente posado en los cables del tendido eléctrico. Por el momento no es tan acusada su disminución como en otros países europeos, aunque la desaparición de algunos cultivos tradicionales contribuirá a ello. (Col. Larr.)

ALDAZ: Primavera a otoño.

290.—*Emberiza citrinella* Linn.

(351) Escribano cerillo **Berdantz**

Nidificante que ha disminuido tanto en los últimos años hasta llegar a ser raro en varias zonas de la provincia. Paso primaveral abundante en marzo, bien observado. En otoño e invierno se ven muchos por los campos y bordes de carreteras y caminos. Parece sedentario en parte. El paso otoñal es notorio en octubre. Con fuertes nevadas abunda. Varias capturas de anillados. Uno que lo había sido en Francia, recuperado en marzo en Igueldo. (Col. Larr.)

ALDAZ: sedentaria y muy común.

291.—*Emberiza cirulus* Linn.

(352) Escribano soteño **Soro-berdanz**

Sedentario. Nidificante bien comprobado en toda la provincia. Paso primaveral en marzo. Paso otoñal en septiembre no muy notorio. Abundante a partir de octubre y especialmente en meses invernales en campos cultivados y praderas. Lo he visto frecuentemente en el interior de almacenes y graneros, comiendo entre sacos de piensos y pacas de paja. Se posa en los cables del tendido eléctrico, siendo fácil de observar. (Col. Larr.)
ALDAZ: sedentaria.

292.—*Emberiza hortulana* Linn.

(353) Escribano hortelano **Baratz-berdantz**

Estival. Nidificante escaso y poco observado. De paso en primavera durante marzo. Más notorio en otoño, especialmente en octubre, mes en el que se capturan muchos ejemplares. No poseo observaciones de invernantes. (Col. Larr.)
ALDAZ: Primavera a otoño, poco común.

293.—*Emberiza cia* Linn.

(354) Escribano montesino **Berdantz-txori**

Escaso nidificante, muy localizado en zonas rocosas con monte bajo. En otoño e invierno se ven muchos vagando por tierras con rastrojos y estacas del maíz con Pardillos comunes y otros Escribanos. Pocas capturas. (Col. Larr.)
ALDAZ: de primavera a otoño, común.

294.—*Emberiza schoeniclus* (Linn.)

(357) Escribano palustre **Zingir-berdantz**

Nidificante regular. De paso poco notorio en primavera, pero más abundante en otoño. Errático en invierno con otros Escribanos en campos con estacas de maíz. Muchos invernantes procedentes del resto de Europa. En general bastante manso. Pude estudiarlo en cautividad durante mucho tiempo. Alguna recuperación de anillados. Uno, anillado en Noruega, fue capturado en Elgóibar en noviembre. (Col. Larr.)
ALDAZ: de primavera a otoño.

295.—*Plectrophenax nivalis* (Linn.)

(358) Escribano nival **Elur-berdantz**

Posiblemente accidental con inviernos muy duros. Algunas citas que existen de su presencia y capturas en Guipúzcoa no he podido confirmarlas. En general deben referirse a Gorrión alpino, bien conocido en la montaña, y con el que puede confundirse. (Col. Larr.)
ALDAZ: en invierno y poco común.

296.—*Coccothraustes Coccothraustes* (Linn.)

(359) Picogordo **Mokolodi**

Paso primaveral en marzo y abril, escaso. Paso otoñal en septiembre y octubre, más notorio, pero nunca abundante. Debe comprobarse la posible nidificación en Guipúzcoa de contadas parejas en bosques del interior. En general se le ve escaso y aislado y es difícil de capturar por su costumbre de volar alto. Errático en invierno. (Col. Larr.)
ALDAZ: sedentario.

297.—*Chloris chloris* (Linn.)

(360) Verderón común

Txorru

Nidificante regular y muy común. Algunos años es muy numeroso, criando incluso en árboles de parques y jardines y lugares muy concurridos de nuestros pueblos. Ha disminuído como invernante y ahora se ven pocos erráticos y en grupos no numerosos. De paso primaveral en marzo y abril con otros fringílidos. Paso otoñal muy acusado especialmente en octubre. Con tiempos fríos y nieve llegan muchos invernantes probablemente de los campos franceses donde abunda en esta estación. (Col. Larr.)

ALDAZ: sedentaria y muy común.

298.—*Carduelis carduelis* (Linn.)

(361) Jilguero

Karnaba

Nidificante común. En general ha disminuido mucho en los últimos años. El llamado Jilguero del país, de proporciones en general menores, más menudo, colorido menos vivo y canto más líquido y musical, se muestra errático en otoño y es escaso invernante. En febrero ya ocupa sus lugares de nidificación. El que cría en el resto de Europa, que es el conocido aquí como de paso, de mayor tamaño, colorido más vivo, aire más decidido y agresivo, pasa en abril y primeros de mayo y es común invernante en nuestros campos. Paso otoñal en octubre y noviembre muy abundante. Es una de las especies más anillada por Aranzadi, lo que ha proporcionado bastantes recuperaciones, la mayoría en Gran Bretaña. De éstas muchas en el condado de Kent, donde parece crían gran cantidad de los Jilgueros que pasan por cabo Híguer. Como nota curiosa señalaré que un Jilguero anillado en Inglaterra en agosto de 1964 fue controlado a su paso por Fuenterrabía en mayo de 1965 y capturado nuevamente en Mimizan (Landas), Francia, en noviembre del mismo año. Igualmente otro anillado por Aranzadi en Fuenterrabía el 15 de abril de 1964 fue encontrado muerto en la parrilla del radiador de un automóvil, cerca de Oxford (Inglaterra), solamente 20 días después. (Col. Larr.)

ALDAZ sedentaria y muy común

299.—*Carduelis spinus* (Linn.)

(362) Lúgano

Altza-txorru

Copioso e irregular paso primaveral en marzo y abril. En los últimos días de marzo lo he observado en grandes concentraciones en manzanales y árboles de toda la costa cantábrica, pasando todos por Guipúzcoa en extraordinarias cantidades y siendo una de las especies más populares aquí. Paso otoñal regular. Desde hace unos años invernante muy común en nuestra campiña. Excepcionalmente abundante en algunos inviernos como en el de 1959-60, que constituyó una verdadera invasión. Poseo tres citas de posible nidificación en Guipúzcoa, que parecen fidedignas, pero que no he podido comprobar. Existen muy numerosas recuperaciones de aves anilladas en la mayoría de los países de Europa del Norte y Este. También en los países nórdicos se han recuperado Lúganos anillados por Aranzadi. (Col. Larr.)

ALDAZ: de paso, irregular.

300.—*Carduelis cannabina* (Linn.)

(363) Pardillo común

Txoka

Sedentario. Nidificante ahora regular. Durante varios años, entre 1940 y 1956, se veía escaso criando. Pero en los últimos años ha aumentado hasta

ser abundante, especialmente en determinadas zonas bien localizadas. Paso primaveral en marzo y abril. Paso otoñal en septiembre y octubre. Es uno de los invernantes más comunes, frecuentemente en grandes bandos por campos y rastrojos. Posiblemente las campas de San Prudencio (Guetaria) concentren los grupos más numerosos que Alberdi y yo hemos observado en Guipúzcoa. Existen muchas recuperaciones de anillados europeos. También varias recuperaciones de anillados al paso por «Aranzadi». Entre ellas: 3 en Fuenterrabía capturados en el condado de Kent (Inglaterra) como nidificantes. (Col. Larr.)

ALDAZ: sedentaria y muy común.

301.—*Carduelis flavirostris* (Linn.)

(364) Pardillo piquigualdo **Txoka moko-ori**

Accidental. Existen citas de varias capturas que no he podido comprobar. Algunas pueden ser confusiones con hembras de Pardillo común.

ALDAZ: poco común.

302.—*Carduelis flammea* (Linn.)

(365) Pardillo sizerin **Txoka gorritzta**

Presencia invernal rara, entre bandos de Pardillos comunes. Existen varias capturas, algunas en los últimos meses del invierno, probablemente ya en paso primaveral. Las más fidedignas son: una el 6 de marzo de 1960 con liga en el barrio de Loyola de San Sebastián y otra el 17 de abril del mismo año capturada en una red en Fuenterrabía. Los dos ejemplares fueron conservados en cautividad algún tiempo. (Col. Larr.)

ALDAZ: bastante raro, de paso.

303.—*Carduelis citrinella* (Pall.)

(366) Verderón serrano **Mendi-txorru**

Nidificante regular en la zona montañosa del S. y SE. de la provincia. Existen numerosas observaciones de cría, bien comprobadas en Aránzazu, Aloña, Urbía, Aralar, etc. Llegan en abril, son abundantes por pinares y campas de montaña en verano y otoño y no hay observaciones de invernantes. En general notablemente extendido por zonas altas y parece ser que colonizando nuevas zonas. Lo he observado especialmente abundante en Alzanía durante el otoño. Jesús Elósegui posee numerosas observaciones de nidos en varios lugares. También ha sido especialmente observado por el Rvdo. P. Anasagasti en Urbía, quien ha notado la extraordinaria progresión después de 18 años de ausencia. (Col. Larr.)

ALDAZ: sedentaria, poco común.

304.—*Serinus canarius* (Linn.)

(367) Serín **Txirriskilla**

Nidificante común. Empieza a cantar en marzo y ya es notorio el celo. En paso primaveral en marzo y abril. Paso otoñal en septiembre y octubre. Se ven escasos invernantes, generalmente en pequeños grupos. Sedentario en parte. (Col. Larr.)

ALDAZ: de primavera a otoño.

305.—*Bucanetes githagineus* (Licht.)

(368) Camachuelo trompetero **Ego-gallupa**

Desconocido en Guipúzcoa. No poseo observación alguna ni hay citas. Se hace referencia a esta especie únicamente a causa de una captura que Aldaz cita como efectuada en Zumaya en octubre de 1915. Como este

ejemplar se conserva naturalizado en el Colegio María y José de aquella villa, al catalogar, junto con Alberdi, esta colección, cedida por los herederos de Aldaz, lo envié al catedrático de Vertebrados de la Universidad de Madrid, D. Francisco Bernis, para su más segura identificación. Con fecha 6 de febrero de 1960 recibí su respuesta, en la que identificaba el ave como "*Foudia Madagascariensis*", especie que vive silvestre en Madagascar e islas próximas del Sudeste de Africa. No hay duda que se trataba de un pájaro escapado de cautividad, probablemente en la vecina Francia, donde no sería raro en este estado, puesto que Madagascar era entonces una colonia francesa, de donde llegaban a la metrópoli muchas aves exóticas para las pajarerías.

ALDAZ: único ejemplar color rojo sangre, capturado en el punto Andre Mari el 15 de octubre de 1915.

306.—*Pyrrhula pyrrhula* (Linn.)

(369) Camachuelo común

Gallupa

Sedentario. Nidificante regular y muy diseminado. En general poco visto, probablemente por ser muy silencioso en esta época de cría. Divagante en otoño e invierno. Su número aumenta en estas estaciones con pájaros procedentes del Sudoeste de Francia. En agosto y primeros días de septiembre no se ven más que los jóvenes del año, que vagan por los bosques. Los adultos en muda permanecen casi ocultos en determinados lugares sombríos y en los que abundan las semillas y frutos de que son ávidos en esta época. Muy perseguido por los destrozos que ocasiona en los árboles frutales, especialmente en los meses de febrero y marzo comiendo el corazón de los brotes y la flor. He observado y anillado mucho este pájaro. Uno anillado en Zumaya en octubre fue capturado en el mismo lugar a los cuatro meses. Otro anillado en igual fecha y lugar fue encontrado muerto en Anglet, cerca de Bayona (Francia), en febrero del siguiente año. Paso primaveral en marzo y otoñal en octubre, pero en general escaso y observado esporádicamente. (Col. Larr.)

ALDAZ: sedentario.

307.—*Loxia curvirostra* Linn.

(371) Piquituerto común

Moko gurutze

Nidificante que ha disminuido mucho, observándose ocasionalmente en pequeñas colonias por pinares. Algunos años se presenta en gran número en el otoño, incluso en jardines y parques de los pueblos, mostrándose extremadamente manso. La invasión más notable de que fui testigo llegó en el otoño de 1959. Estas invasiones se suceden irregularmente y proceden en general de los países nórdicos. Se cita en paso primaveral en el monte Jaizquíbel.

ALDAZ: de paso.

308.—*Fringilla coelebs* Linn.

(372) Pinzón vulgar

Txonta

Sedentario y común. Extraordinarios pasos en primavera y otoño. El paso en el mes de marzo, primero los machos y después, ya en la última decena, las hembras, constituye en algunos puntos de la provincia un maravilloso espectáculo. En Pikote, Andika y Artadi (Zumaya) y Meagas (Guetaria), con viento sur, los he observado todos los años volando a ras del suelo a millares, desde las primeras horas del día con dirección Oeste-Este. El paso otoñal es más acusado en el interior de la provincia y en general con

dirección Norte-Sur-Sudoeste. También es sensible este paso en la costa, pero su intensidad no recuerda el primaveral. Con tiempos fríos y lluviosos en octubre, si siguen a ellos días más templados, es frecuente observar en cabo Híguer un gran contrapase en dirección a Francia, fenómeno que he estudiado y observado varias veces. Invernante regular en nuestros campos, muy numeroso con fríos y nevadas. Se han recuperado anillados de numerosos países europeos. (Col. Larr.)
ALDAZ: sedentario y muy común.

309.—*Fringilla montifringilla* Linn.

(374) Pinzón real

Mendi-txonta

De paso primaveral, posiblemente ya en febrero y durante marzo con Pinzón común. Paso otoñal en octubre y noviembre. Invernante regular, pero escaso. Sólo abundante con nevadas y tiempos duros del Norte. Existe una recuperación en Iraeta (Cestona), en enero, de un ejemplar anillado al paso en Holanda. (Col. Larr.)

ALDAZ: sedentaria, poco común.

PLOCEIDAE

310.—*Passer domesticus* (Linn.)

(375) Gorrión común

Txolarre

Sedentario y común. Ocasionalmente he observado bandos divagantes en el otoño. (Col. Larr.)

ALDAZ: sedentaria y muy común.

311.—*Passer montanus* (Linn.)

(377) Gorrión molinero

Errota txolarre

Nidificante abundante y muy conocido. Muchas observaciones y citas en toda la provincia. He observado frecuentemente los nidos de esta especie en el valle de Oyarzun, donde es muy abundante. Notorio paso otoñal. Poco visto en paso primaveral. Invernante regular. (Col. Larr.)

ALDAZ: menos común que el doméstico.

312.—*Montifringilla nivalis* (Linn.)

(378) Gorrión alpino

Elur-txolarre

Puede ser posible nidificante escaso en alta montaña. Está confirmada su presencia en la zona montañosa casi todo el año. Observaciones abundantes en invierno, incluso en zonas bajas. En general, parece errático en esta estación. Debe comprobarse la nidificación.

ALDAZ: no lo cita.

313.—*Petronia petronia* (Linn.)

(379) Gorrión chillón

Arkaitz-txolarre

Sedentario. Escaso y mal observado. Lo he visto con frecuencia en Zumaya donde es nidificante regular. Solamente poseo una observación asociado con gorrión común. Es mucho más desconfiado que éste. A distancia es fácilmente identificable por su voz.

ALDAZ: poco común.

STURNIDAE

314.—*Sturnus vulgaris* Linn.

(380) Estornino pinto

Araba-zozo

Paso primaveral poco notorio, aunque existen numerosas observaciones de

grupos aislados. Paso otoñal, especialmente a finales de esta estación en grandes bandos. Invernante numeroso y errático por los campos. Citas sin confirmar de nidificación en Vera de Bidasoa. (col. Larr.)

ALDAZ: en invierno en grandes bandos.

315.—*Sturnus unicolor* Temm.

(381) Estornino negro **Araba-zozo beltz**

Divagante a nuestra provincia en otoño e invierno.

ALDAZ: de paso, poco común.

ORIOLOIDAE

316.—*Oriolus oriolus* (Linn.)

(383) Oropéndola **Urre-txori**

Estival. Nidificante regular en el interior. Raro en la zona costera. Bien observado e inconfundible por su canto. Primeras fechas de llegada a finales de abril. Su silbido aflautado se escucha regularmente a primeros de mayo. Desaparece en los últimos días de agosto. Observaciones ocasionales de jóvenes la primera semana de septiembre. (Col. Larr.)

ALDAZ: de paso a primeros de mayo y fin de agosto.

CORVIDAE

317.—*Corvus corax* Linn.

(384) Cuervo **Beletzar**

Nidificante regular, pero escaso. Sedentario en zonas montañosas del interior. Paso primaveral poco observado y muy esporádico. Paso otoñal que parece más abundante, aunque lo he observado errático en octubre. Raro en la zona costera.

ALDAZ: sedentario.

318.—*Corvus corone corone* Linn.

(385) Corneja negra **Bele**

Sedentaria y nidificante regular en algunas zonas. Paso primaveral en marzo y abril. Lo he observado siempre escaso, pero se cita muy abundante en paso otoñal por el interior, (Col. Larr.)

ALDAZ: de paso.

319.—*Corvus corone cornix* Linn.

(385b) Corneja cenicienta

Presencia rara en Guipúzcoa. No poseo observaciones propias, aunque se cita a finales de otoño.

ALDAZ: de paso.

320.—*Corvus frugilegus* Linn.

(386) Graja **Ipar-bele**

Paso primaveral escaso. Más observado en paso otoñal en octubre. Raro invernante. (Col. Larr.)

ALDAZ: de paso.

321.—*Corvus monedula* (Linn.)

(387) Grajilla **Bele txiki**

Nidificante escaso y en general poco observado. De paso por el Oriente de la provincia en primavera y otoño. Casi desconocida en la zona costera. (Col. Larr.)

ALDAZ: de paso.

322.—*Pica pica* (Linn.)

(388) Urraca

Mika

Sedentaria. No tan abundante como la he observado en otras regiones. Siempre en parejas. Más abundante en la zona costera que en el interior. En invierno en pequeños grupos. Muy perseguida por los destrozos que hace en las plantaciones de maíz. (Col Larr.)

ALDAZ: sedentaria,

323.—*Nucifraga caryocatactes* (Linn.)

(390) Cascanueces

Intxaur-jale

Única observación: El 20 de diciembre de 1966 un ejemplar en la finca del pintor Zuloaga, en Zumaya. Muy manso, el pájaro fue bien identificado por J. A. Alberdi a muy corta distancia. Puede ser divagante hasta Guipúzcoa con motivo de las invasiones que irregularmente se producen de Cascanueces originarios de Siberia.

ALDAZ: rara.

324.—*Garrulus glandarius* (Linn.)

(391) Arrendajo

Eskiñoso

Sedentario y nidificante bien observado. En general bien distribuido en bosques y grupos de árboles. Muy perseguido. (Col. Larr.)

ALDAZ: sedentario.

325.—*Pyrhcorax pyrrhcorax* (Linn.)

(392) Chova piquirroja

Belatxinga

Sedentaria. La he observada frecuentemente en primavera en vuelos acrobáticos sobre Peñas de Aya y la próxima de Kopakarri, ésta ya en Navarra. También probable nidificante en Aralar y montañas del Sur. Una observación de una pareja, posiblemente nidificante en un acantilado costero entre Deva y Zumaya, que no he podido confirmar plenamente. Se conservan en la provincia varios ejemplares naturalizados. (Col. Larr.)

ALDAZ: de paso.

326.—*Pyrhcorax graculus* (Linn.)

(393) Chova piquigualda

Belatxinga moko-ori

A confirmar como nidificante escaso y local de alta montaña. Existen citas de su presencia esporádica en Aralar en abril.

ALDAZ: de paso.

III INDICE ALFABETICO

Este Índice comprende todas las especies reseñadas en el Estudio, en castellano y euskera, así como la nomenclatura científica de cada una, figurando a continuación el número de orden correspondiente.

Abejaruco común	186	» <i>strepera</i>	42
Abubilla	188	Andarrios bastardo	120
<i>Accipiter gentilis</i>	75	» chico	121
» <i>nisus</i>	76	» grande	119
Acentor alpino	256	Ansar campestre	32
común	255	» careto grande	33
<i>Acrocephalus arundinaceus</i>	227	» común	31
» <i>paludicola</i>	230	» piquicorto	34
» <i>scirpaceus</i>	228	<i>Anser anser</i>	31
» <i>schoenobaenus</i>	229	» <i>albifrons</i>	33
<i>Aegithalos caudatus</i>	288	» <i>brachyrhynchus</i>	34
<i>Aegolius funereus</i>	180	» <i>fabalis</i>	32
<i>Agachadiza común</i>	111	<i>Anthus campestris</i>	259
» chica	113	» <i>cervinus</i>	261
» real	112	» <i>novaeeseelandiae</i>	258
Agateador común	279	» <i>pratensis</i>	257
norteño	278	» <i>spinoletta</i>	262-63
Aguila calzada	65	» <i>trivialis</i>	260
» culebrera	64	Antxeta buru beltz	146
» Imperial	60	» moko-gorri	148
» moteada	61	» txiki	147
» perdicera	63	Antzandobi	275
» pescadora	77	» bizkar-gorri	276
» pomerana	62	» errege	272-73
» real	59	» txiki	274
Aguilucho cenizo	74	Antzara	31
» lagunero	72	Antzarmoko-motz	34
» pálido	73	» musu beltz	36
Aguja colinegra	117	» musu zuri	35
» colipinta	118	» mutur zuri	33
Aitz-enar	202	Apo ontza	174
Aitz-uso	166	<i>Apus apus</i>	184
<i>Alauda arvensis</i>	199	<i>Apus melba</i>	183
Alca común	160	<i>Aquila clanga</i>	61
» <i>torda</i>	160	» <i>Chrysaetos</i>	59
Alcaraván	102	» <i>heliaca</i>	60
Alcatraz	18	» <i>pomarina</i>	62
Alcaudón común	275	Araba-zozo	314
chico	274	Araba-zozobeltz	315
» dorsirrojo	276	Arao común	162
» real	272-73	Archibebe común	121
<i>Alcedo atthis</i>	185	» claro	123
Alcotán	81	» oscuro	122
<i>Alectoris rufa</i>	87	<i>Ardea cinerea</i>	21
Alimoche común	57	» <i>purpurea</i>	22
Aliota aundi	3	<i>Arenaria interpres</i>	110
Aliota txiki	2	Argi-ollar	188
Aliota txintxabeltz	1	Arkaitz burni-txori	256
Alondra común	199	» -txolarre	313
Altza-txorru	299	» -txori	280
Amiamoko	26	» zozo	245
» beltz	27	» zozo urdin	246
Amillotza	282	Arotz	193
<i>Ampelis europeo</i>	277	» aundi	192
Anade friso	42	» txiki	194
» rabudo	41	Arranoarrantzale	77
» real	38	» errege	59
silbón	43	» nabar	61
<i>Anas acuta</i>	41	» txiki	65
» <i>crecca</i>	40	Arranoxkagorritzta	72
» <i>penelope</i>	43	» urdin	74
» <i>platyrhyncha</i>	38	Arrendajo	324
» <i>querquedula</i>	39	Arri-iraultzaille	110
		<i>Asio flammeus</i>	179
		» <i>otus</i>	178
		Ate beltz	51
		» beltz egazuri	52
		» isats-luze	41
		» moko-zabal	44

» txistulari	43	<i>Calidris alpina</i>	128
<i>Athene noctua</i>	176	» <i>canutus</i>	125
Autillo	174	» <i>maritima</i>	126
Avefría	104	» <i>minuta</i>	127
Avetorillo común	24	» <i>testacea</i>	129
Avetoro común	25	Camachuelo común	306
Avión común	201	» trompetero	305
» roquero	202	<i>Capella gallinago</i>	111
» zapador	203	<i>Capella media</i>	112
Avoceta	133	<i>Caprimulgus europaeus</i>	182
Avutarda	100	» <i>ruficollis</i>	181
<i>Aythya ferina</i>	45	Cárabo común	177
» <i>fuligula</i>	46	Carbonero común	283
Azor	75	» garrapinos	284
Aztore	75	» palustre	285
Baratz-berdaniz	292	<i>Carduelis cannabina</i>	300
Barnacla cariblanca	35	» <i>carduelis</i>	298
» carinegra	36	» <i>citrinella</i>	303
Bas-ate	38	» <i>flammea</i>	302
Basollo	101	» <i>flaviostris</i>	301
» aundi	100	» <i>spinus</i>	299
Belats	79	Carraca	187
» erlejale	71	Carricerín cejudo	230
» praka-gorri	81	» común	229
» txiki	84	Carricero común	228
» txiki-motz	85	» tordal	227
» zanka-gorri	83	Cascanueces	323
Belatxinga	325	Cerceta carretona	39
» moko-ori	326	» común	40
Bele	318	Cernícalo patirrojo	83
Bele-txiki	321	» primilla	85
Beletzar	317	» vulgar	84
Beltxarga	30	<i>Certhia brachydactyla</i>	279
Beltxarga mokobelz	29	» <i>familiaris</i>	278
Benarriz	229	<i>Cettia cetti</i>	233
Berdantz	290	<i>Ciconia ciconia</i>	26
» -txori	293	» <i>nigra</i>	27
Bigotudo	287	Cigüeña blanca	26
Birigarro	249	» negra	27
» txiki	250	Cigüeñuela	134
Bisbita arbóreo	260	<i>Cinclus cinclus</i>	254
» campestre	259	<i>Circaëtus gallicus</i>	64
» común	257	<i>Circus aeruginosus</i>	72
» gorgirrojo	261	» <i>cyaneus</i>	73
» ribereño	262-63	» <i>pygargus</i>	74
» de Richard	258	Cisne cantor	29
<i>Bombycilla garrulus</i>	277	» vulgar	30
<i>Botaurus stellaris</i>	25	<i>Cisticola juncidis</i>	214
<i>Branta bernicla</i>	36	<i>Clamator glandarius</i>	171
<i>Branta leucopsis</i>	35	<i>Clangula hyemalis</i>	49
<i>Bubo bubo</i>	175	<i>Coccythraustes Coccythraustes</i>	296
<i>Bucanetes githagineus</i>	305	Codorniz común	89
Bucephala clangula	48	Cogujada común	197
Buho chico	178	Colimbo ártico	1
» real	175	» chico	2
Buitre común	56	» grande	3
Buitrón	214	Colirrojo real	238
Burhinus oedicnemus	102	» tizón	239
Burni-txori	255	<i>Columba livia</i>	166
Burrukalari	132	» <i>oenas</i>	167
Buscarla pintoja	232	» <i>palumbus</i>	168
» unicolor	231	Collalba gris	242
<i>Buteo buteo</i>	67	» negra	244
» <i>lagopus</i>	66	» rubia	243
Buztangorri	238	Combatiente	132
» illun	239	<i>Coracias garrulus</i>	187
Buztanikara	264-65	Cormorán grande	19
Buztanikara ori	267-68-69-70-71	» moñudo	20
» ori-beltz	266	Corneja cenicienta	319
Calamón común	97	» negra	318
<i>Calandrella cinerea</i>	196	Correlimos común	128
Calandria	195	» falcinelo	131

» gordo	125	» <i>citrinella</i>	290
» menudo	127	» <i>hortulana</i>	293
» oscuro	126	» <i>schoeniclus</i>	294
» tridáctilo	130	Enara	200
» zarapitin	129	Enar ipuri-zuri	201
<i>Corvus corax</i>	317	Eper	87
» <i>cornix</i>	319	Eper-arrano	60
» corone	318	Eper-nabar	88
» <i>frugilegus</i>	320	Eper-zuri	86
» <i>monedula</i>	321	Erdiko-ontza	178
<i>Coturnix coturnix</i>	89	<i>Erithacus rubecula</i>	237
<i>Crex crex</i>	96	Erle-txori	186
Crialo	171	Errege-ontza	175
<i>Crocethia alba</i>	130	Erregetxo	208
<i>Cuculus canorus</i>	172	Erregetxo kaxkagorri	209
Cuco	172	Erreka-txindor	233
Cuervo	317	Errota txolarre	311
<i>Curruca cabecinegra</i>	218	Escribano cerillo	290
» capiroxada	216	» hortelano	292
» carrasqueña	222	» montesino	293
» mirlona	217	» nival	295
» mosquitera	215	» palustre	294
» rabilarga	223	» soteño	291
» tomillera	221	Eskiñoso	324
» zarcera	219	Esmerejón	82
» zarcerilla	220	Espátula	28
<i>Cygnus cygnus</i>	29	Estornino negro	315
» <i>olor</i>	30	» pinto	314
<i>Charadrius alexandrinus</i>	109	Euli-txori	205
» <i>apricarius</i>	106	» gorritzta	204
» <i>dubius</i>	108	» papar-gorri	207
» <i>hiaticula</i>	107	» papar-zuri	206
» <i>squatarola</i>	105	Ezkai txinbo	221
Charrán ártico	156	Faisai	90
» común	155	Faisán vulgar	90
» patinegro	153	Falaropo picofino	136
» rosado	154	» picogrueso	135
Charrancito	157	<i>Falco columbarius</i>	82
<i>Chlidonias hybridus</i>	158	» <i>Eleonorae</i>	80
» <i>niger</i>	159	» <i>naumanni</i>	85
<i>Chloris chloris</i>	297	» <i>peregrinus</i>	79
Chocha perdiz	114	» <i>rusticolus</i>	78
Chochín	253	» <i>subbuteo</i>	81
Chorlito chico	108	» <i>vespertinus</i>	83
» grande	107	» <i>tinnunculus</i>	84
» patinegro	109	Focha común	98
Chorlito dorado común	106	Frailecillo común	163
» gris	105	Frankolin	102
Chotacabras gris	182	<i>Fratercula arctica</i>	163
» pardo	181	<i>Fringilla coelebs</i>	308
Chova piquigualda	326	» <i>montifringilla</i>	309
» piquirroja	325	<i>Fulica atra</i>	98
<i>Delichon urbica</i>	201	Fuimar	9
<i>Dendrocopos major</i>	192	<i>Fulmarus glacialis</i>	9
» <i>medius</i>	193	Fulmer kaio	9
» <i>minor</i>	194	Fumarel cariblanco	158
<i>Dryocopus martius</i>	191	» comun	159
Egabera	104	Gabai	13
Egazti-zezen	25	» arre	10
Egazti-zezentxo	24	» aundi	11
Ego-gallupa	305	» kedartsu	12
Eguzki-arrano	60	Gabirai	76
Eider	50	Galeper	89
Eider-cate	50	<i>Galerida cristata</i>	197
Ekaitz-ate	37	<i>Gallinula chlorops</i>	98
Ekaitz-txirrin	15	Gallupa	306
Ekaitz-txori aundi	17	Gangazpi-beltz	165
Eleonor-belats	80	» azpi-zuri	164
Elur berdantz	295	» común	164
» txolarre	312	Gari-berdantz	289
<i>Emberiza calandra</i>	289	Garrapo	281
» <i>cia</i>	293		
» <i>cirlus</i>	291		

Garratarro	247	» beltz	159
» errege	248	» musu-zuri	158
<i>Garrulus glandarius</i>	324	» mika	103
Garza imperial	22	Izotz-ate	49
» real	21	Jilguero	298
Gau kuartza	23	<i>Jynx torquilla</i>	189
<i>Gavia arctica</i>	1	Kaio	144
» <i>immer</i>	3	» beltz	142
» <i>stellata</i>	2	» ega-zuri	141
Gavilán	76	» illun	143
Gavión	142	» moko-ori	145
Gaviota argétea	144	Kakajanzale	137
» cabecinegra	146	» itxas-luze	140
» cana	145	» itxas-miru	138
» enana	147	» itxas-motz	139
» polar	141	Karnaba	298
» reidora	148	Karraka	187
» de Sabine	149	Kaxkabeltz	283
» sombría	143	Koartza gorri	22
» tridáctila	150	» lepo-zuri	21
Gelochelidon nilotica	151	Kuku	172
Gerri-txori	278	» errege	171
» illun	279	Kulixka	117
Gilloi	96	» gorri	118
Golondrina común	200	Kurlinka	116
Gorrión alpino	312	» errege	115
» común	310	<i>Lagopus mutus</i>	86
» chillón	313	Lanper-muxu	163
» molinero	311	<i>Lanius collurio</i>	276
Graja	320	» <i>excubitor</i>	272-73
Grajilla	321	» <i>minor</i>	274
Grulla común	91	» <i>senator</i>	275
Guión de codornices	96	<i>Larus argentatus</i>	144
Gurita	257	» <i>canus</i>	145
» lepagorri	261	» <i>fuscus</i>	143
<i>Gypaetus barbatus</i>	58	» <i>glaucoides</i>	141
<i>Gyps fulvus</i>	56	» <i>marinus</i>	142
<i>Haematopus ostralegus</i>	103	» <i>melanocephalus</i>	146
Halcón abejero	71	» <i>minutus</i>	147
» común	79	» <i>ridibundus</i>	148
» Eleonor	80	Lavandera blanca	264-65
» gerifalte	78	» <i>bovera</i>	267-68-69-70-71
<i>Haliaetus albicilla</i>	70	» <i>cascadeña</i>	266
Havelda	49	Lechuza campestre	179
Herrerillo capuchino	286	» común	173
» común	282	» de Tengmalm	180
<i>Hieraetus fasciatus</i>	63	Lertxun	91
» <i>pennatus</i>	65	Lezka-txori	228
<i>Himantopus himantopus</i>	134	» aundi	227
<i>Hippolais icterina</i>	224	<i>Limicola falcinellus</i>	131
» <i>pallida</i>	226	<i>Limnocyptes minimus</i>	113
» <i>polyglotta</i>	225	<i>Limosa lapponica</i>	118
<i>Hirundo rustica</i>	200	» <i>limosa</i>	117
<i>Hydrobates pelagicus</i>	15	<i>Locustella luscinioides</i>	231
<i>Hydroprogne caspia</i>	152	» <i>naevia</i>	232
Ibai-txinbo	214	<i>Loxia curvirostra</i>	307
Intxaur-jale	323	Lúgano	299
Ipar-ate	42	Lullula arborea	198
Ipar-belats	78	<i>Luscinia luscinia</i>	235
Ipar-bele	320	» <i>megarhyncha</i>	234
Ipar-txenada	156	» <i>svecica</i>	236
Ipurzuri beltz	244	Malkor-sorbeltz	183
» ori	243	Martin arrantzale	185
Iruatz antxeta	150	» pescador	185
Isats luze	288	Martinete	23
<i>Isobrychus minutus</i>	24	Martiña	162
Istingor	111	<i>Megalornis grus</i>	91
» aundi	112	<i>Melanitta fusca</i>	52
» <i>txiki</i>	113	» <i>nigra</i>	51
Itxas-arrano	70	<i>Melanocorypha calandra</i>	195
Itxas-enara-aundi	151	Mendebal-txori	135
» moko gorri	152	» mokome	136

Mendi-txonta	309	» pomarino	138
Mendi-txorru	303	» rabero	140
Mérgulo marino	161	Pagaza piconegra	151
<i>Mergus albellus</i>	55	» piquirroja	152
» <i>merganser</i>	53	Paiño común	15
» <i>serrator</i>	54	» de Leach	17
<i>Merops apiaster</i>	186	» de Wilson	16
Mika	322	Paloma bravía	166
Milano negro	69	» torcaz	168
» real	68	» zurita	167
<i>Milvus migrans</i>	69	<i>Pandion haliaetus</i>	77
» <i>milvus</i>	68	<i>Panurus biarmicus</i>	287
Mirlo acuático	254	Papamoscas cerrojillo	205
» collarizo	251	» collarino	206
» común	252	» gris	204
Miru	68	» papirrojo	207
» beltz	69	Paparo urdin	236
Mirotz	82	Pardela capirota	11
Mito	288	» cenicienta	10
Mochuelo común	176	» pichoneta inglesa	13
Moko gurutze	307	» pichoneta mediterránea	14
Mokolodi	296	» sombría	12
Mokozabal	28	Pardillo común	300
<i>Monticola saxatilis</i>	245	» piquigualdo	301
» <i>solitarius</i>	246	» sizerin	302
<i>Montifringilla nivalis</i>	312	<i>Parus ater</i>	284
Mosquitero común	210	» <i>caeruleus</i>	282
» musical	211	» <i>cristatus</i>	286
» papialbo	212	» <i>major</i>	283
» silbador	213	» <i>palustris</i>	285
<i>Motacilla alba</i>	264-65	<i>Passer domesticus</i>	310
» <i>cinerea</i>	266	» <i>montanus</i>	311
» <i>flava</i>	267-68-69-70-71	Pato cuchara	44
Mozollo	176	Pechiazul	236
Murgil errege	7	Perdiz común	87
» lepagorri	8	» nival	86
Murgilari	45	» pardilla	88
» aundi	47	<i>Pernis apivorus</i>	71
» galdurduna	46	Petirrojo	237
<i>Muscicapa albicollis</i>	206	<i>Petronia petronia</i>	313
» <i>hypoleuca</i>	205	<i>Phalacrocorax aristotelis</i>	20
» <i>parva</i>	207	» <i>carbo</i>	19
» <i>striata</i>	204	Phalaropus lobatus	136
Negrón común	51	» phulicarius	135
» especulado	52	<i>Phasianus colchicus</i>	90
<i>Neophron percnopterus</i>	57	<i>Philomachus pugnax</i>	132
<i>Nucifraga caryocatactes</i>	323	<i>Phoenicurus ochruros</i>	239
<i>Numenius arquata</i>	115	» <i>phoenicurus</i>	238
» <i>phaeopus</i>	116	<i>Phylloscopus bonelli</i>	212
<i>Nycticorax nycticorax</i>	23	» <i>collybita</i>	210
<i>Nyroca marila</i>	47	» <i>sibilatrix</i>	213
<i>Oceanites oceanicus</i>	16	» <i>trochilus</i>	211
<i>Oceanodroma leucorhoa</i>	17	Pica pica	322
<i>Oenanthe hispanica</i>	243	Picogordo	296
» <i>oenanthe</i>	242	Pico mediano	193
» <i>leucura</i>	244	» menor	194
Okil beltz	191	» picapinos	192
Okil-errege	190	<i>Picus viridis</i>	190
Ollagor	114	Pigargo común	70
Ontza	173	Pinzón real	309
<i>Oriolus oriolus</i>	316	» vulgar	308
Oropéndola	316	Piñu kaxkabeltz	284
Ortega	165	Piquituerto común	307
Ostazuri-txori	277	Pirripio	199
Ostrero	103	» egazabal	198
Ota txinbo	223	Pito negro	191
<i>Otis tarda</i>	100	» real	190
» <i>tetrax</i>	101	Pitxartxar	240
<i>Otus scops</i>	174	» kaxkabeltz	241
Paga uso	168	<i>Platalea leucorodia</i>	28
Págalo grande	137	<i>Plaudus alle</i>	161
» parásito	139	<i>Plectrophenax nivalis</i>	295

<i>Podiceps auritus</i>	5		
» <i>caspicus</i>	6		
» <i>cristatus</i>	7		
» <i>griseigena</i>	8		
» <i>ruficollis</i>	4		
Polla de agua	98		
Polluela bastarda	94		
» chica	95		
» pintoja	93		
<i>Porphyrio porphyrio</i>	97		
Porrón bastardo	47		
» común	45		
» moñudo	46		
» osculado	48		
<i>Porzana parva</i>	94		
» <i>porzana</i>	93		
» <i>pusilla</i>	95		
Pottorro	160		
» txiki	161		
<i>Prunella collaris</i>	256		
» <i>modularis</i>	255		
Pterocles <i>alchata</i>	164		
» <i>orientalis</i>	165		
<i>Ptyonoprogne rupestris</i>	202		
<i>Puffinus diomedea</i>	10		
» <i>gravis</i>	11		
» <i>griseus</i>	12		
» <i>p. puffinus</i>	13		
» <i>p. mauretanicus</i>	14		
<i>Pyrhacorax pyrrhacorax</i>	325		
» <i>graculus</i>	326		
<i>Pyrrhula pyrrhula</i>	306		
Quebrantahuesos	58		
<i>Rallus aquaticus</i>	92		
Rascón	92		
Ratonero calzado	66		
» común	67		
<i>Recurvirostra avosetta</i>	133		
<i>Regulus ignicapillus</i>	209		
» <i>regulus</i>	208		
Reyezuelo listado	209		
» sencillo	208		
Richard-gurita	258		
<i>Riparia riparia</i>	203		
<i>Rissa tridactyla</i>	150		
Roquero rojo	245		
» solitario	246		
Ruiseñor bastardo	233		
» común	234		
» ruso	235		
Sabine antxeta	149		
Sai-arre	56		
Saibelatz	67		
Sai zuri	57		
SanMartinarranoxka	73		
Sanga	18		
Sasi txinbo	219		
» txinboto	220		
Sasitxori	224		
» orizta	225		
» zurista	226		
<i>Saxicola rubetra</i>	240		
» <i>torquata</i>	241		
<i>Scolopax rusticola</i>	114		
Serín	304		
<i>Serinus canarius</i>	304		
Serreta chica	55		
» grande	53		
» mediana	54		
Sisón	101		
<i>Sitta europaea</i>	281		
<i>Somateria mollissima</i>	50		
Somormujo cuellirrojo	8		
		» lavanco	7
		Sorbeltz	184
		Soro-antzar	32
		Soro-berdantz	291
		<i>Spatula clypeata</i>	44
		<i>Stercorarius longicaudus</i>	140
		» <i>parasiticus</i>	139
		» <i>pomarinus</i>	138
		» <i>skua</i>	137
		<i>Sterna albifrons</i>	157
		» <i>dougallii</i>	154
		» <i>hirundo</i>	155
		» <i>paradisea</i>	156
		» <i>sandvicensis</i>	153
		<i>Streptopelia decaocto</i>	170
		» <i>turtur</i>	169
		<i>Strix aluco</i>	177
		<i>Sturnus unicolor</i>	315
		» <i>vulgaris</i>	314
		Suge-arrano	64
		<i>Sula bassana</i>	18
		<i>Sylvia atricapilla</i>	216
		» <i>borin</i>	215
		» <i>cantillans</i>	222
		» <i>communis</i>	219
		» <i>conspicillata</i>	221
		» <i>curruca</i>	220
		» <i>hirtensis</i>	217
		» <i>melanocephala</i>	218
		» <i>undata</i>	223
		<i>Tadorna tadorna</i>	37
		Tarabilla común	241
		» norteña	240
		Tarro blanco	37
		Tengmalm ontza	180
		Terrera común	196
		<i>Tichodroma muraria</i>	280
		Torcecuello	189
		Tórtola común	196
		» turca	170
		Totavía	198
		Trepador azul	281
		Treparriscos	280
		Triguero	289
		<i>Tringa erythropus</i>	122
		» <i>glareola</i>	120
		» <i>hypoleuca</i>	124
		» <i>nebularia</i>	123
		» <i>ochropus</i>	119
		» <i>totanus</i>	121
		<i>Troglodytes troglodytes</i>	253
		<i>Turdus merula</i>	252
		» <i>musicus</i>	250
		» <i>philomelos</i>	249
		» <i>pilaris</i>	248
		» <i>torquatus</i>	251
		» <i>viscivorus</i>	247
		Txano millotza	286
		Txanxangorri	237
		Txadatazale	231
		» nabar	232
		Txenada	155
		» anka beltz	153
		» gorrizta	154
		» txiki	157
		Txepex	253
		Txiio	210
		» lepozuri	212
		» ori	211
		» txistulari	213
		Txilinporta lepabeltz	6

Txilinorta	lepagorri	5	» nagusi	99
»	txiki	4	» urdin	97
Tximutx		287	Urraca	322
»	kaxka beltz	285	Urre-begi	48
Txinbo		215	Urretxindor	234
»	burubeltz	218	Urre-txori	316
»	kaxkabeltz	216	Urubi	177
»	papargorritzta	222	<i>Vanellus vanellus</i>	104
Txingurri-txori		189	Vencejo común	184
Txirri		128	» real	183
»	-arre	105	Verderón común	297
»	frankolin	106	» serrano	303
»	iruatx	130	Vuelvepedras	110
»	itai-moko	131	Wilson ekaitz-txori	16
»	lodi	125	<i>Xema Sabini</i>	149
»	kulixka	127	Zaldun	121
»	kurlinka	129	» illun	122
Txirrin	illun	126	» txurizka	123
Txirriskilla		304	Zalduntxo	120
Txirritxo aundi		107	» aundi	119
»	ankabeltz	109	» txiki	124
»	txiki	108	Zampullín cuellinegro	6
Txoka moko-ori		301	» cuellirrojo	5
Txolarre		310	» chico	4
Txoloma		167	Zankaluze	134
Txoka		300	» mokogora	133
Txoka gorritzta		302	Zarapito real	115
Txonta		308	» trinador	116
Txori-andre		195	Zarcero común	225
»	izats-motz	196	» icterino	224
»	ttonttordun	197	» pálido	226
Txorru		297	Zata	182
<i>Tyto alba</i>		173	» lepagorri	181
Ubarroi		19	Zelai-gurita	259
»	bolborin	20	Zerra	541
Uda-zertzeta		39	» aundi	53
Ugalde-enar		203	» txiki	55
Ugatx		58	Zertzeta	40
<i>Upupa epops</i>		188	Zingir-berdantz	294
Ur-benarriz		230	Zingir-ontza	179
Ur-gurita		262-63	Zorzal común	249
Ur-ollanda		94	» charlo	247
»	aundi	93	» malvis	250
»	txiki	95	» real	248
Ur-zozo		254	Zozo	252
<i>Uria aalge</i>		162	Zozo-lepazuri	251
Urollo		98	Zazo-txinbo	217
»	moko-luze	92	Zuatx-gurita	260

IV BIBLIOGRAFIA

Existe numerosa literatura formada por artículos diversos sobre migración primaveral y otoñal en el País Vasco-francés y Pirineos, publicada en revistas extranjeras especializadas. Por razones de brevedad y por no aportar, en general, nada nuevo al status ya conocido en Guipúzcoa para la mayoría de las especies, prescindido de su enumeración, señalando la que a mi entender es más asequible, llamando la atención sobre la extraordinaria obra del catedrático don Francisco **Bernis**, actualmente en publicación, *Aves Migradoras Ibéricas*.

- ALDAZ y EMAZABEL, J.—Catálogo de las aves observadas en Guipúzcoa y Vizcaya. Memorias de la Real Sociedad Española de Historia Natural (X.-10. Madrid, 1918).
- «ARANZADI», Sec. Orn.—Repertorio de nombres vascos de aves, adoptado por la Sección de Ornitología del Grupo de Ciencias Naturales Aranzadi. Munibe, 3-4. 1961. San Sebastián.
- ARDEOLA.—Revista de la Sociedad Española de Ornitología. Publica interesantes notas breves y artículos, frecuentemente sobre Ornitología del País Vasco. Años 1954-66.
- BERNIS, F.—Aves migradoras ibéricas. Fascículos I, II y III, ya publicados. Sociedad Española de Ornitología.
- BERNIS, F.—Información Española sobre anátidas y Fochas (Epoca invernal). Madrid, 1964.
- BERNIS, F.—Migración en aves. Sociedad Española de Ornitología. Madrid, 1966.
- BERNIS, F.—Prontuario de la Avifauna Española. Madrid, 1954. Ardeola I.
- BERNIS, F.—Sobre migración de nuestros passeriformes transharianos. Ardeola, vol. VIII, 1962.
- BOURNE, W. R. P.—Migration seen in the Pyrenees in August and September, 1955. Ibis, 97.
- BURTON, J. F., and OWEN, D. F.—Observations sur la migration dans le sud-ouest de la France, 1953. Alauda, 21.
- ERARD, Ch. & YEATMAN.—Coup d'oeil sur les migrations des sylviidés d'après les résultats du baguage en France et au Maghreb. Alauda, 34, n.º 1. 1966.
- GARDNER-MEDWIN, D. & MURRAY, J.—A search for spring migrants in the western Pyrenees 1957. Ibis, 100.
- LACK, D.—Visible migration through the Pyrenees: an autumn reconnaissance. Ibis, 95.
- MAYAUD, N.—Observations sur la migration au Pays Basque. 1951. Alauda, 19.
- MOREAU, R. E.—The Iberian peninsula and migration. Bird Study. vol. III, n.º 1.
- MURRAY, J. & GARDNER-MEDWIN, D.—Nota sobre algunas aves migradoras de Navarra y comarcas limítrofes. Ardeola, IV, Junio, 1958.
- ORBE PINIES, I.—Aves cobradas o vistas con seguridad en la migración de otoño durante el decenio 1946-56 en el monte Palorzas (Apota). Munibe, 4-1958.
- ORBEPINIES, I.—Observaciones de aves en el paso de otoño en el monte Palorzas (Apota), entre el 30 de septiembre y el 8 de noviembre de 1956. Munibe III. 1958.
- OWEN, D. F., SNOW, D. W. & MOREAU, R. E.—Observaciones ornitológicas en el Norte de España, Vol. II, n.º 1. Octubre 1955.
- PETERSON, MOUNFORT & HOLLUM.—Guía de campo de las aves de España y demás países de Europa. Barcelona, 1957.
- SAEZ-ROYUELA, R.—Gaviotas del Cantábrico. Homenaje a Mendizábal. San Sebastián, 1956, Aranzadi.
- SANSINENEA, P.—Catálogo descriptivo de la Colección de Aves e Insectos, legada a la Excm. Diputación de Guipúzcoa por don Angel de Larrinua. San Sebastián, 1908.
- VOOUS, K. H.—Atlas of European Birds. London, 1960.

V ADICION

Se reseñan aquí otras aves, cuyas pieles se conservan en la colección Larrinua, pero de las que no existen observaciones o capturas recientes.

Tadorna ferruginea: (Pall.)

(50) Tarro canelo

Antzar gorrizta

Muy improbable presencia en Guipúzcoa. Antiguamente crió en localidades del Centro y Sur de España. En la actualidad, ocasionalmente alguna pareja debe criar en Andalucía.

ALDAZ: no lo cita.

Buteo b. vulpinus Glog.

(86) Ratonero rubio

Zapelaitz gorrizta

Esta subespecie de ratonero, caracterizada por su plumaje más ambarino, nidifica en el Este y Nordeste de Europa y parece ser de paso escaso, pero no raro en esta zona. En el Sur de Francia se han capturado ya numerosos ejemplares, entre ellos uno cerca del límite con Navarra. Escasas capturas comprobadas en España. En la colección Larrinúa se conservan dos pieles perfectamente identificadas.

ALDAZ: no lo cita.