

ANGEL ARMENDARIZ\*

En los últimos meses han llegado al Departamento de Prehistoria de la Sociedad de Ciencias Aranzadi dos piezas prehistóricas de metal, de gran interés, sobre todo habida cuenta de la escasez de este tipo de materiales en la provincia. Se trata de dos hachas, de cobre y bronce, respectivamente, cuyas características describimos a continuación.

### 1. HACHA DE ARRITXIKIETA

Esta pieza fue hallada en 1940 por Gregorio Leibar, del caserío Garaikua (Urrexola, Oñati). En 1982 fue localizada en el domicilio del anterior por G. Aguirre y L. Ugarte, de la Sociedad Aloña-Mendi de Oñati, quienes, comprendiendo su interés, consiguieron rescatarla y nos la entregaron en agosto del mismo año.

El hacha fue encontrada casualmente al aire libre, entre las piedras de una zona de coluvión, en el lugar conocido como Arritxikieta, bajo Antxustra (término municipal de Oñati).

Es un hacha de cobre, del tipo conocido como *hacha plana*. Tiene planta trapezoidal y sección rectangular en su cuerpo, con aristas vivas. Su filo se abre en abanico bien marcado. La contera es delgada, un poco convexa y de sección también rectangular. Todo ello proporciona a la pieza una cierta esbeltez (Fig. 1).

Esta recubierta por una pátina verdosa oscura. Su estado de conservación es excelente, aunque presenta algunas melladuras recientes en el filo y huellas de golpes en una de sus aristas. En zonas de sus dos caras se aprecian microestrías de pulido o raspado, probablemente tendente a eliminar rugosidades o irregularidades de la fundición que aún se ven.

Sus medidas son las siguientes:

Longitud máxima: 148 mm.  
 Anchura en el filo: 57 mm.  
 Anchura en el talón: 15 mm.  
 Grosor máximo: 12 mm.  
 Peso: 380 gr.

El análisis de una muestra tomada en el centro de la pieza, efectuado en los laboratorios

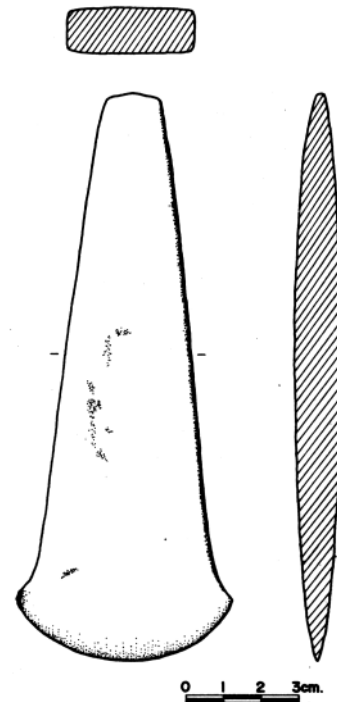


Fig. 1. Hacha plana de cobre de Arritxikieta (Oñati).

INASMET, de San Sebastián (1), ha dado el siguiente resultado:

Cu	Sn	Pb	Ni	Fe	Zn	Mn	Al	
97,0	0,5	0,3	2,80	0,05	0,03	0,05	0,1	%

La ausencia del arsénico la aleja de los ejemplares del Sur de la Península, donde este elemento es típico acompañante del cobre. Esta característica y el alto contenido en níquel aproximan esta hacha al puñal de Orkatzategi (A. Armendáriz y F. Etxeberria, 1983), que fue hallado, además, en una cueva inmediatamente próxima.

Hachas planas como ésta se conocen en toda Europa. Son muy comunes en Francia. En la Península son frecuentes sobre todo en yacimientos eneolíticos del Sur, como Los Millares.

El tipo descrito es también el más frecuente en el

(1) Queremos agradecer a dichos Laboratorios la amabilidad y eficacia con que nos vienen atendiendo en todas nuestras solicitudes de análisis metálicos.

\* De la Sociedad de Ciencias Aranzadi.

País Vasco. Hasta este hallazgo se conocían 18 ejemplares, sobre todo en Vizcaya y Navarra, sobre un total de 26 hachas metálicas de todo tipo. En la provincia de Guipúzcoa no se conocía ninguna (J. M. Apellániz, 1966). Hay que citar, además, en relación con dichos hallazgos, el molde de arenisca para fundir hachas de este mismo tipo encontrado por J. M. Merino (1965) cerca del dolmen de Mugasoro (Otsola-Belate, Navarra).

Estas hachas aparecen muchas veces aisladas, fuera de contexto arqueológico. Sin embargo, gracias a su presencia en algunos yacimientos, su cronología puede ser establecida, aunque de modo amplio. Se consideran características de fines del Eneolítico o Bronce I Hispánico, es decir, se cuentan entre los primeros utensilios de metal fabricados en Europa. Es también, por tanto, el tipo de hacha más arcaico, aunque algunos ejemplares perduran durante toda la Edad del Bronce.

La pieza de Arritxikieta parece un tipo evolucionado, a juzgar por la perfección de sus formas y las características de su filo, que le aproxima a las formas argáricas. En cualquier caso, en términos de cronología absoluta, debería encuadrarse, con mucha probabilidad, en la primera mitad del II milenio.

## 2. HACHA DE PETRINAITZ

Este ejemplar fue encontrado casualmente en octubre de 1982 por Juan José Arrieta y Florencio Etxeberria en un camino de tierra cercano a la peña Petrinaitz, junto a una pequeña sima-sumidero, en Urbia (Aizkorri).

Se trata de una pequeña hacha de bronce, con un alto contenido en estaño, del tipo conocido como *de rebordes*. En este caso, el reborde existe sólo en una de sus caras y es muy ligero o poco resaltado. La forma del hacha es trapezoidal y su sección rectangular (Fig. 2). Se encuentra en mal estado de conservación, hasta el punto que ha perdido parte de su contorno y también el reborde, que sólo se conserva en un corto tramo. La pátina, de color verde claro, ha penetrado pro-

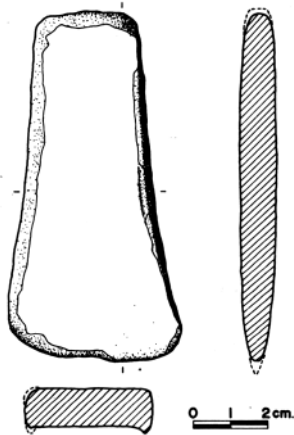


Fig. 2. Hacha de bronce con ligero reborde de Petrinaitz (Urbia).

fundamente en los bordes de la pieza, disgregándolos. Sus medidas son las siguientes:

Longitud máxima conservada: 92 mm.  
Anchura conservada en el filo: 46 mm.  
Anchura conservada en el talón: 25 mm.  
Grosor máximo (sin reborde): 10 mm.  
Altura del reborde: 2 mm.  
Peso: 169,7 grs.

El análisis de una muestra tomada en el centro de la pieza, efectuado en los laboratorios INASMET, de San Sebastián, ha dado el siguiente resultado:

Cu	Sn	Pb	Ni	Fe	Zn	Mn	Al	
86.9	11,8	0,80	0,24	0,12	0,08	0,05	0,1	%

Las hachas de rebordes son también frecuentes en Europa y, en concreto, en Francia. J. M. Apellániz ha catalogado dos hachas de este tipo en el País Vasco (1966), una de procedencia desconocida dentro de Navarra y otra, la hallada en la cueva de Zabalaitz (Urbia, Aizkorri), a escasa distancia del ejemplar que comentamos. A estas hay que añadir otra, encontrada por J. M. Barandiarán en la estación al aire libre de Faardiko-Harria (Sara, Lapurdi) (J. M. Ugartechea, 1966).

Aunque estas hachas se diferencian de la de Petrinaitz en el tipo y características de sus rebordes, cronológicamente hemos de incluir esta última con ellas, es decir, en el Bronce Medio (mediados del II milenio, en fechas absolutas).

## RESUMEN

Se dan a conocer dos hachas prehistóricas, inéditas, procedentes de la zona de Aizkorri (Guipúzcoa). Una de ellas, de cobre, hallada en Arritxikieta (Oñati), es del tipo plano característico del Eneolítico tardío. El otro ejemplar, de bronce, hallado en Petrinaitz (Urbia), es de ligero reborde y fechable en el Bronce Medio.

## RESUME

On fait connaître deux haches préhistoriques, inédites, qui procèdent de la région d'Aizkorri (Guipuzcoa). Une d'entre elles, en cuivre, fut trouvée à Arritxikieta (Oñati) et elle est du type plat caractéristique du Chalcolithique tardif. L'autre exemplaire, en bronze, fut trouvée à Petrinaitz (Urbia), avec un léger rebord et peut être daté à l'Age du Bronze Moyen.

## LABURPENA

Bi aizkora prehistorikoren berri ematen da lan honetan, bata Arritxikieta deritzona eta bestea Petrinaitzekoa. Lehenengoa izen horretako tokian

aurkitua da (Oñati, 1940). Kobrezkoa da eta aizkora *laua* motakoa. Europa guztian ezaguna mota hau. Ondo kontserbatua. Neurriak eta analisi kimikoak ematen dira; artcenikoa izatea azpimarratzen delarik. Lehendik badira beste 18 Euskal Herrian, Gipuzkoan ezik. Eneolito bukaerakotzat ematen dira, h. d. K. a. II. milurtearen lehen-erdialdekotzat.

Bigarrena Petrinaitzen aurkitua (Urbia, 1982). Brontzekoa, *ertzunedun* motakoa. Gaizki kontserbatua. Neurriak eta analisi kimikoak ematen dira. Ugari dira Europan horrelakoak, Frantzian batez ere; Euskal Herrian iru. Erdi-Brontzekoa da, h. d. K. a. II. milurtearen erdialdekoa.



Foto 1. Hacha de Arritxikieta.

## BIBLIOGRAFIA:

APELIANIZ, J. M.

1966. El hacha de Délica y las hachas de metal en el País Vasco. *Estudios de Arqueología Alavesa*, 1, 127-137. Vitoria.

ARMENDARIZ, A. y ETXEBERRIA, F.

1983. Las cuevas sepulcrales de la Edad del Bronce en Guipúzcoa. *Munibe*, 35, 247-354 San Sebastián.

MERINO, J. M.<sup>a</sup>

1965. Molde para hachas de cobre, en arenisca. *Munibe*, 17, 120-121. San Sebastián.

UGARTECHEA, J. M.

1966. Notas sobre el Bronce final en el País Vasco. *Estudios de Arqueología Alavesa*, 1, 139-148. Vitoria.

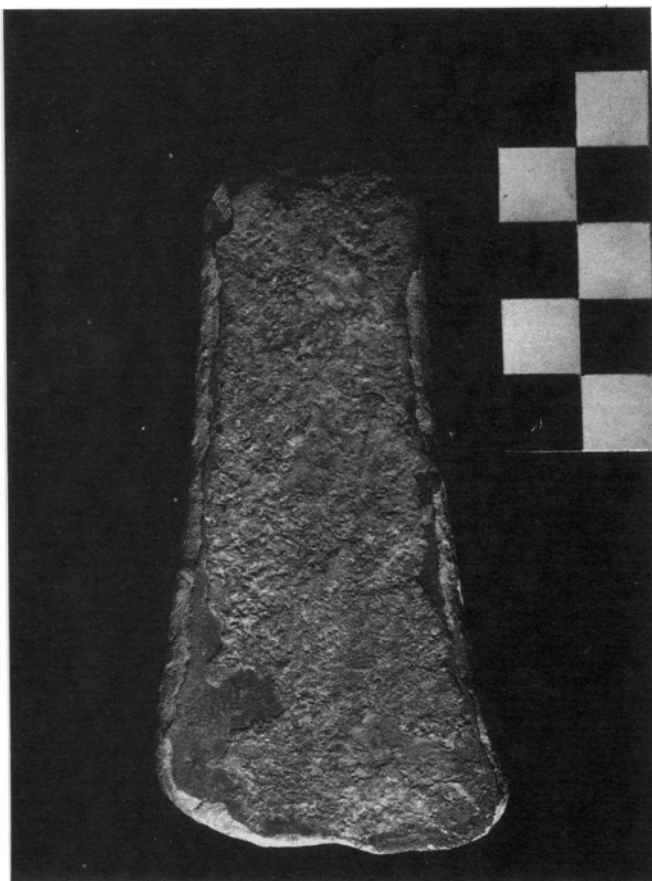


Foto 2. Hacha de Petrinaitz.