

## Sarrera

**X. PEÑALVER**

Azken urteotan Euskal Herriko harrespilei buruz egiten ari garen ikerlanaren barruan, Mulisko Gaineko harrespil-multzoaren indusketari ekitea beharrezkoa iruditu zaigu ondoko arrazoiengatik.

Orain arte, hego Euskal Herrian, J. Altunak eta P. Aresok 1976an Oianleku I.ean, Oiartzungo estazio gipuzkoarrean, egindako lanak bakarrik zeuden.

Horrez gainera, monumentu hauek beren eraikitzaileen bizimodua ezagutzeko eskaintzen dituzten datuak oso urriak dira.

Bestalde, beste gipuzkoar harrespil-estazio nagusiaren barnean, Onddi-Mandoegikoan alegia, ez genuen mota honetako lanik.

Orain industutako multzoaren garrantziak eta aipatutako estazioaren barnean izateak Gipuzkoako harrespilen ikerketaren oinarritzat hartzera bultzatu gintuzten.

Industutako horretatik eratorritako emaitzak aztertzerakoan, monumentu hauetan aspaldiko urteetan Ipar Euskal Herrian J. Blot-ek bereziki burututakoak aintzakotzat hartu dira.

Idazlan honetan ikusiko denez, gaur egun dagoen mugaren bi aldeetan bizi ziren gizakien ohiturak eta egikerak ez dirudi ezberdinak zirenik, alderantziz baizik. C.14ren bidez lorturiko datuek garbi asko uzten dute multzo hau eraiki zenean Ipar Euskal Herrian herri bereberko beste gizaki batzu antzeko monumentuak eraikitzen ari zirela.

Gipuzkoako Foru Aldundiaren diru-laguntzari esker burutu ahal izan diren induslan hauetan, 3 ekinalditan zehar 12-15 taldekidek esku hartu du, haietako gehienak Aranzadi Zientzi Elkarte Prehistori Saileko lankideak eta gainerakoak Elkarte bereko Arkeologi Sailekoak eta Euskal Herriko Unibertsitateko ikasleak.

Gure esker ona ikerketa hau burutzen lagundu duten guztiei. Beste horrenbeste Hernani eta Urnietako udalei eskaini diguten laguntzagatik. Aipamen berezia Inazio Intxauspe eta Antonio Aranbururen zat beren lankidetzat garrantzitsuagatik.

## I. Aztarnategiaren kokapena. Inguruko beste aztarnategi batzuekin dituen erlazioak

**X, PEÑALVER, Tx. UGALDE\***

### 1. KOKAPENA.

Mulisko Gaineko multzo megalitikoa Onddi mendiaren HE-ko hegaleko zapalda batean kokatzen da, itsasmailatik 415 m-tara. Hernani eta Urnietako udal barrutietan aurkitzen da, Besabi baseritik, Pozontarri lepoa zeharkatuz, Onddi mendiaren HE-ko isuri alde inguratuz doan pista baten ondoan.

Mulisko Gaina aurkitzen den Onddi-Mandoegi mendikatea, Onddi mendian hasi eta H.rantz, Aballarri eta Adarra zeharkatuz Eteneta leporaino doa. Toki honetan mendilerroa H-HEra okertzen da, Argarate, Azketa, Leuneta, Abadekurutz, Mandoegi eta

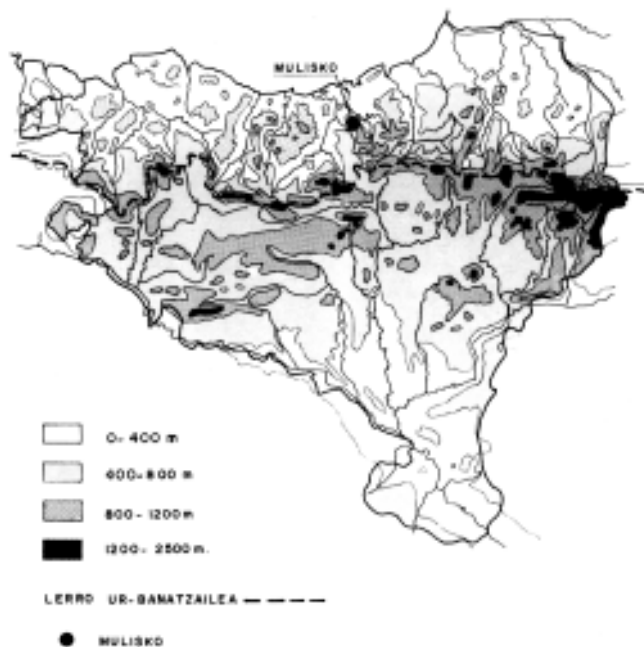
Urepel zeharkatuz Leizalarrean amaitzeko Altzaditik igaro ondoren. Bestalde Onddi menditik M.rantz, Usobelartza eta Aizkorrikotik doa. Mendikate honen altuera Onddin 543 m-koa da eta Adarran 807 m-tara iristen da, Mandoegi eta Urepelen 1.000 m. gainditzeko. Mendikate hau Urumea eta Leizaran ibarretako uren lerro banatzailea da, azken hau Oria ibaia-aren adarra delarik.

### 2. INGURUNE FISIKOA

#### Geologia

Onddi mendia, Adarra mendiarekin batera, Bost Hiritako mendimultzoaren IM-ko mendiguruaren parte dira.

\*Aranzadi Zientzi Elkarte, Donostia.



Irud. 1.1. Euskal Herriko mapan Mulisko Gaietako aztarnategiaren kokapena.

Material nagusiak gutxi edo ezer metamorfizatuak dauden harbelez eta koartzita graubaka bakar batzuz osatzen dira.

Une batzutan, lutitaz zementaturiko harkosko kuartzitikoak dituzten konglomeratuak eta bretxak azaleratzen dira. Konglomeratu hauek albotiko jarraipen laburreko dilista-formako masak eratzen dituzte.

Konglomeratu-geruza hauen kokaerak, Buntsandstein-erekin duen ukiunetik hurbil, seriearen goialdean sarriagoak direla adierazten dutela uste dugu (IGME Orria 64. Madrid 1974). Material triasikoak (Bundsandstein) detritikoak dira, hareharri gorri ardo-koloreko tonu bioletaz eratuak, eta beraien artean, bankuetan tartekatuz koartzitazko harkoskoz eta 2 m. gainditzen ez dituzten konglomeratu-geruzak daude.

Geruza hauen gainean lehengoak baino mikatsuagoak diren ongi geruzaturiko hareharri gorri edo zuriskak kokatzen dira.

Gorenko geruzetan granulometria findu egiten da, mikan oso aberatsak diren limo gorriak sabaimailtan edukiz.

Mulisko Gaietako multzoa hareharri eta konglomeratu mailen segida triasikoaren gainean kokatzen da.

### Tektonika

Geruzak Hra 30°ko okermendua duten bankuetan ezartzen dira Material Triasikoak Karboniferokoe-

kin, Onddi mendiaren I.ean zamalkatzen dira, P. Lamaire-k deituriko «Ereñozuko zamalkaduran» tupparrri eta argilitaz osaturiko Goi-Kretazikoko eremuen gainean.

Multzo megalitikoak kokatzen den ueña IM-HEko norabidea duen faila normal batez erasana dago material Paleozoikoak Triasikoekin uki araziaz.

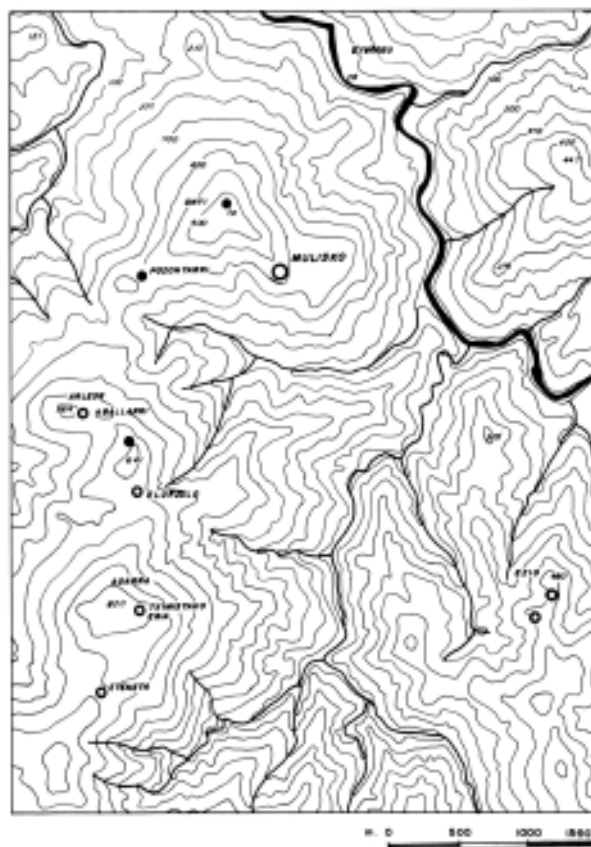
### Erliebea

Ingurunea aldapa haundiko mendi-hegal erliebeak eta lodiera gutxiko lurzoru-erakuntzak osatzen dute. Hareharri triasikoak gandor eta aldapak dituzten erliebe estrukturala eratzen dute.

### Lurraren Erabilera

Zorua basogintzarako aproposa da. Hurbil, hostozabalen zuhaizti atlantiarrak, iralekuak eta otalurrak daude. Orain dela gutxi arte, azalera osoa pinusail landatuz beteta zegoen.

Ondoren, mendikate berean dauden gertueneko monumentu megalitiko bakar batzuk, Mulisko Gaietetik ikus edo bereiz daitezkeenak, aipatuko ditugu.



Irud. 1.2. Mulisko Gaietako multzoaren kokapen eta bere ingurune arkeologikoa.



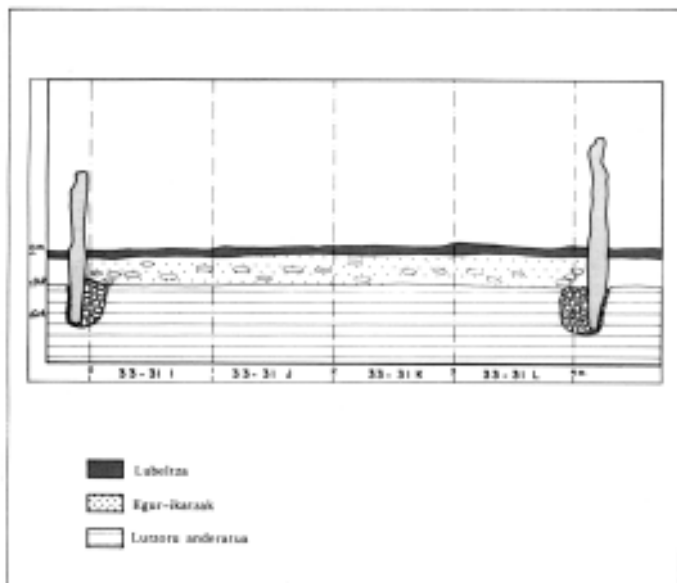
Arg 1.1. Mulisko Gaina kokatzen den zonaldearen airetikoko ikuspegia.

Multzotik hurbilen dauden monumentuak Onddiko zista eta Pozontarriko trikuharria ditugu. Azken hau kokatzen den tokiak Mulisko Gainetik ikus daitezke eta, hurrenez hurren, 500 m. eta 1.000 m-tara daude.

Arleorako Zabaleko harrespilak eta Aballarriko trikuharria, 1.600 m-tara, erraz ikus daitezke eta berdin, zuzen zuzenean 2.000 m-tara dagoen Elurzulo harrespil tumularra. Azkenik, 2.700 m-tara, Tximistako Egiko lepoan aurkitzen den izen bereberko harrespil-multzoa bereiz daitezke lan haundirik gabe. Urrutirago, Adarra mendiaren haruntzaldetik Onddi-Mandoegi mendikatean, Eteneta I eta II multzoak eta beste monumentu sail bat aurkitzen da: 44 harrespil, 5 trikuharri, 3 zista eta 2 tumulu eta 2 monolito osatu arte. Hauetako batzuk, nahiz orain arte aipatutakoak baino askozaz urrutirago egon, Mulisko Gainetik erraz lekutu daitezke.



Irud. 1.3 Mulisko Gainaren kokapen eta bere ingurune geologikoa.



Irud. 1.4. Mulisko Gaineko III harrespileko ebakidura estratigrafikoa, E-W ardatza jarraituaz.

#### Koordenatuak

Orria: 64 (Donostia)

Longitudea 01° 44' 26" Latitudea 43° 13' 43"

Altitude 415 m.

Orria 64-46 (Urnieta)

X.585.685 Y.4.786.910 Z.415

## II. Indusketen kondaira

### X. PEÑALVER

Mulisko Gaineko aztarnategia J. M. HERNANDEZEK aurkitu zuen 1956an, harrespil 1aren lekuko nabarmenena lekutuz -1,45 m-koa.

Urtebete geroago idorokuntza honen berri eman zen. 1976ean, L. MILLANek harrespil 1a eta 2a aurkitu zituen eta 2 urte geroago —1978an—, berak L. del BARRIOrekin batera harrespil 3a eta lurrean etzanda zegoen beste zutarri bat.

Orain argitaratzera goazen indusketa arkeologikoa hiru ekinalditan zehar —1983, 84 eta 85ean— eginikoa dugu.

Aztarnategian zuhaitz-mintegiak egoteak eragin nabarmena izan zuen beraren kontserbazioan. 1978an eremu-jabea den paperfabrikaren pinuak moztuak izan ziren multzoa kokatzen den tokian.

Ala ta guztiz, ordurako mendi-pista baten erai-kuntzak erabat hondatu zuen harrespiletako bat. 1983an, pinu-mozte baten ondoren, eta egurra ateratzeko asmoz, aipaturiko pista luzatzen hasi ziren, aztarnategiaren erditik pasatu nahian, baina metro batzuk urrutiratzea lortu ahal izan zen. Lan hauetan ari ziren kamioietako batek multzoaren gainean maniobrak egitea ez zen ebitatu ahal izan eta ondorioz zutarria eta harrespilen ortostato ugari hautsi zituen.

Hauek, ahal den neurrian edo posible izan den kasuetan berrizatuak izan dira.

Aspalditik Mulisko Gaineko tokiari bertakoek Kanpusantu Zaharra deitzen zioten.

Indusketa-lanak hasi aurretik eremua laukizkatua izan zen koordinatu kartesiarren metodoa jarraituz, abzisa-ardatza (X) EM norabidearekin eta ordenatu-ardatza (Y) IH norabidearekin bat etorritz. Bi ardatzen elkar-puntutik abiatuz, eta HI norabidean aztarnategia metroko unitateetan, batetik hasiz eta kontsekutiboki zenbaki bakoitz deituz, azpizatitua izan zen. Era berdinean, eta puntu berdinetik (O) hasiaz, EM norabidean ere azpizatitua izan zen unitate berdinetan letraz deituak izanez.

Hegoalderantz hedatu behar izanez gero, gertatu zen bezala, lauki hauek zenbaki parez deituak izan ziren.

Metro bateko lauki bakoitza, 0,33 m.ko aldeak dituen 9 sektoretan izan zen banatua.

Lur denak, 4 mm.ko sarebegia zuten bahez iragaziak izan ziren. Indusketa Donostiako Aranzadi Z. Elkarteko Historiaurre-Sailak prestatu zuen. Aurkituntzak San Telmo Museoa, Aranzadi Z. Elkartearen babesean daude.