

MUNIBE (Antropología-Arkeologia)	Nº46	147-152	SAN SEBASTIAN	1994	ISSN 1132-2217
----------------------------------	------	---------	---------------	------	----------------

Aceptado: 1994-28-01

# Dataciones de época histórica en el yacimiento en Cueva de Iritegi (Oñati, Gipuzkoa)

## Historic epoch dating in the site of the Iritegi Cave (Oñati, Gipuzkoa)

**PALABRAS CLAVE:** Rutas pastoriles, Alta Edad Media, dataciones de C14.

**KEY WORDS** Pasture routes, Upper Middle Ages, C. 14 datings.

**Eloisa URIBARRI \***

### RESUMEN

En el transcurso de las cuatro campañas de excavaciones arqueológicas llevadas a cabo en la cueva de Iritegi se han localizado varios niveles que han proporcionado dataciones de época histórica. Presentamos la estratigrafía y materiales cerámicos y metálicos de este período y la relación existente entre este yacimiento y las diversas rutas pastoriles que existen en su entorno.

### SUMMARY

During the four archaeological excavation campaigns at the Iritegi Cave, several levels were identified, which supplied historic epoch datings. We hereby present the stratigraphy and pottery and metallic materials corresponding to those periods of time, and the relationship between this site and the diverse pasture routes that exist in its surroundings.

### LABURPENA

Iritegi kobazuloan egin diren 4 arkeologia indusketa kanpainetan hainbat maila kokatu dira, zeintzuk garai historikoko datazioak eman dizkiguten. Estratigrafia eta materiale zeramiko eta metalikoak aurkezten ditugu, eta aztarnategi honen eta bere inguruan ditugun hainbat artzain bideen arteko erlazioak ikertzen ditugu.

El barrio Arantzazu de Oñati forma parte del entramado por donde discurren las rutas pastoriles que ponen en comunicación la llanada alavesa con el valle del Urola en Gipuzkoa, entre otros muchos puntos.

Una de estas rutas (Figura 1) es la que partiendo desde la población de Narbaxa, Barria (con un monasterio del siglo XIII), Bahía o Larrea en Araba llega hasta la cima de Gallarbe siguiendo por suaves lomas de fácil acceso, para desde ahí, por una retícula de viejos caminos pasando por Artaso, Gallerdi y Xabixa llega hasta las inmediaciones de Aitzabal, sube por las proximidades de Zelaizabal; desde ahí accede hasta la peña de Gurtzipitxio, situada a escasa distancia del monasterio de Arantzazu, y llega hasta

Katabera pasando por Duru, Malla y Biozkorna. Desde Katabera la ruta se bifurca, bien yendo hacia Oñati o bien hacia Udana penetrando al valle de Urola.

Otra de estas rutas, que también parte de la Llanada alavesa pasa por San Juan Lepoa, Sekillaga, Mikeleten Etxe Zaharra, San Juan de Artia, donde se situaba hasta hace cincuenta años la venta del mismo nombre, y por Madina Azpikoa alcanza la cueva de Sandaili (San Elías) en cuyo interior se erige una ermita a la que se sigue acudiendo para hacer rogativas cuando hay sequía.

Estas rutas son algunas de las muchas vías de comunicación que a modo de marcados surcos dibujados sobre las cimas de las lomas se multiplican con trazados paralelos allí donde el relieve lo permite, mostrando la huella de un tráfico persistente y denso entre Gipuzkoa y Araba.

\* Departamento de Arqueología Histórica. Sociedad de C. Aranzadi. 20003 Donostia.

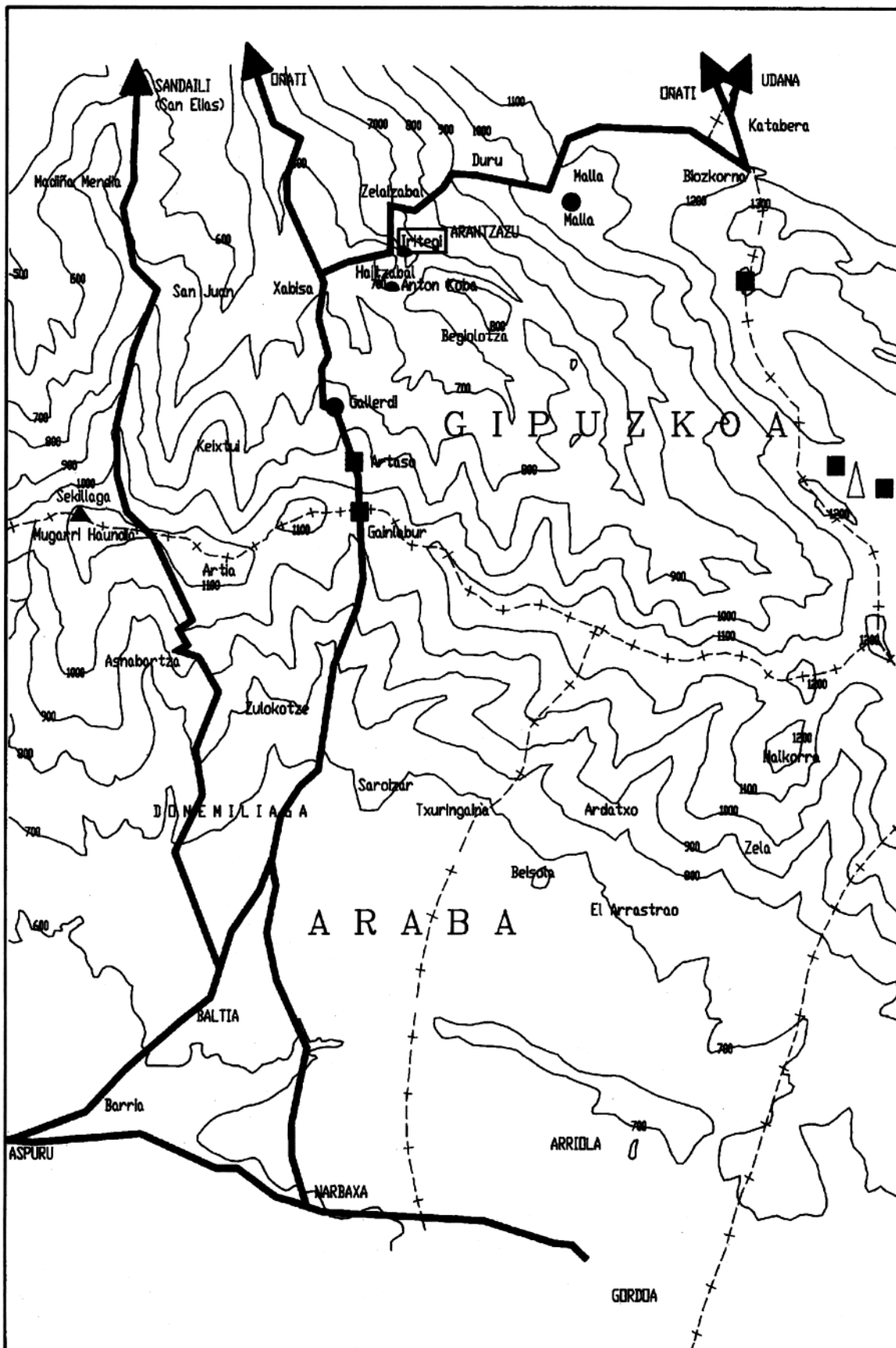
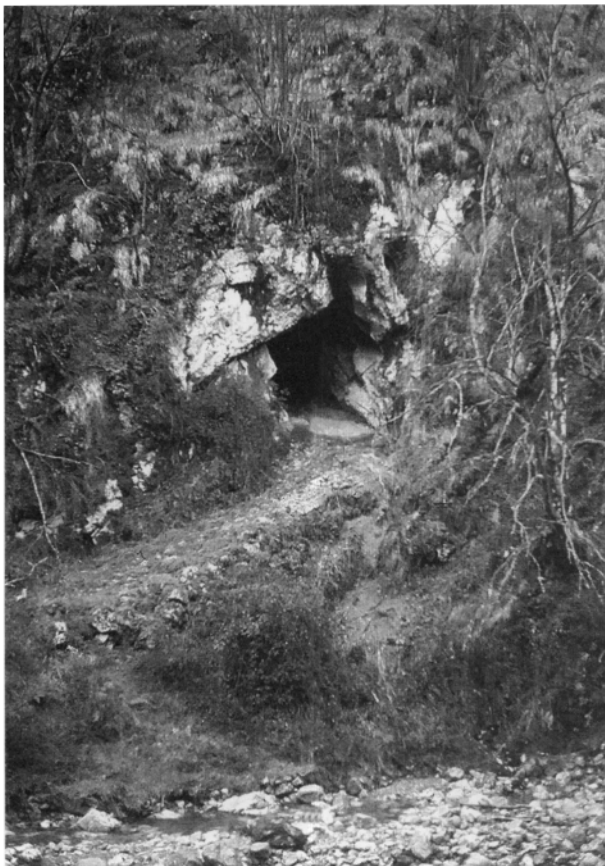


Figura 1: Trazado de rutas antiguas entre Araba y Gipuzkoa en la zona del yacimiento de Iritegi.



Cueva de Iritegi.

De la utilización de estas vías existe una tradición oral que habla de su uso hasta época reciente, pero seguramente fueron empleadas como vías de trashumancia desde la prehistoria por diversos grupos de economía pastoril para trasladarse desde sus campamentos invernales hacia los pastizales de verano.

Estos grupos dejaron reflejada su huella en el entorno tal como lo demuestran los abundantes monumentos megalíticos que jalonan estos caminos (el dólmen de Gainlabur, el de Artaso, el túmulo de Gallerdi y el de Malla que aparecen en la ruta que hemos mencionado, así como otros próximos como el menhir de Mugarri Haundi, el dólmen de Montikos, etc). Así mismo, encontramos diversos yacimientos en cuevas de habitación correspondientes a distintos períodos históricos como Anton Koba (excavado por A. ARMENDARIZ), Iritegi y otros algo más alejados de esta ruta pero que enlazan con la misma a través de otros caminos como el de la cueva de Iruaxpe III (excavado por M. URTEAGA).

El pleito mantenido en 1496 entre las villas del valle de Urola y Segura y Oñate solicitando los primeros amparo real para seguir utilizando los caminos de

Biozkorna y Urbia que les comunicaban directamente con Araba es otra muestra de la importancia de estas rutas.

Según publica B. GANDIAGA en 1956 en el artículo "Arantzazuko folklore-gaien biltzeas" a la fiesta que se celebraba en el monasterio de San Bernardo (Barria, Araba) acudía la población de Arantzazu y su entorno; al regreso se organizaba un último baile en la campa de Artaso, situada en la ruta antes mencionada. Así mismo, a la ermita de Sandaili ubicada en el barrio de Araotz (Oñati) son numerosos los alaveses que van a efectuar rogativas pidiendo lluvia (en especial de Narbaxa, población donde según la tradición nació San Elías). El mismo B. GANDIAGA nos informó así mismo de la existencia de un dicho en la comunidad de franciscanos de Arantzazu que demuestra la fuerte interrelación entre Araba y esta zona: "antes faltará en París un francés que en Arantzazu un alavés".

Todos estos datos indican un intenso uso de esta zona por diversos grupos humanos que utilizan estas rutas que comunican comodamente la llanada alavesa con Gipuzkoa. Esta red de caminos permiten la llegada de influencias al Alto Deba, siguiendo las rutas más fáciles y cómodas, de las que se aprecian sus huellas todavía.

Una de estas rutas transcurre por las proximidades de la cueva de Iritegi, la cual ha proporcionado unos niveles estratigráficos que refuerzan la idea del empleo de estos caminos por grupos pastoriles en la Alta Edad Media; la cueva sirvió como habitat temporal para estas gentes en su recorrido trashumante.

No descartamos la existencia de niveles similares, por el tipo de material y por la cronología, a los hallados en Iritegi en otros yacimientos en cueva que se localicen en este entorno y que servirían igualmente como habitat estacional para estos grupos.

El yacimiento de la cueva de Iritegi fue descubierto en 1973 por miembros del Grupo de Espeleología Aloña-Mendi de Oñati, quienes realizaron en su interior una cata, concretamente en la boca situada más al Este de las tres que posee la citada cueva. En la cata se recogió material cerámico, metálico y paleontológico.

En 1989 se inició la excavación del yacimiento bajo nuestra dirección, la cual continúa en la actualidad.

## LOCALIZACION

La cueva está situada en el barrio de Arantzazu de Oñati, al pie de la peña de Aitzabal y se localiza a unos 10 m. sobre el cauce del río Arantzazu.

Sus coordenadas son las siguientes:  
Hoja 113 (Salvatierra)

Long. 01° 16' 59" Lat. 42° 58' 46" Alt. 600 m.  
 Hoja 113-3(Oñate)  
 X. 548.500 Y. 4.758.920 Z. 600

Posee tres bocas, la principal de ellas mide 3,5 m. de altura por 5 m. de ancho, estando orientada hacia el NE.

El acceso hasta esta entrada se efectúa mediante una rampa construida con grandes bloques fácilmente visibles en algunos puntos.

La excavación se lleva a cabo en la boca situada más al Este, donde se efectuó la cata mencionada, en un amplio vestíbulo que comunica con el interior a través de varias galerías.

Por el momento se han abierto un total de 35 cuadros de 1 m, extrayéndose el sedimento fértil siguiendo los niveles arqueológicos existentes.

## ESTRATIGRAFIA

La sucesión estratigráfica aquí presentada corresponde a los niveles superiores, siendo los tres últimos aquellos que han proporcionado dataciones de período histórico.

El nivel I o superficial consiste en una fina capa de tierra con materiales orgánicos y restos modernos. También ha proporcionado algunos fragmentos cerámicos fuera de contexto.

El nivel II es una capa de concreción de un espesor que oscila entre los 2 y los 20 cm., engrosándose paulatinamente hacia el Norte. Cubría parcialmente la zona excavada, afectando en especial a la banda 13 y 15 en aquellos cuadros más próximos a la pared de la cueva. Arqueológicamente es estéril.

El nivel III está formado por una capa de grandes piedras bastante planas que ocupaban la superficie de los cuadros G13, H13, H15, I15, H17 e I17. Los bloques medían desde 20 a 45 cm de largo y su grosor oscilaba entre los 10 y los 20 cm. Los intersticios de estos bloques estaban rellenos parcialmente por la concreción del nivel II. Arqueológicamente es estéril.

El nivel IV consiste en una capa de pequeñas piedras y cantos rodados, de 3 a 10 cm. de longitud, que ocupaba la mayor parte de la superficie excavada. Este "suelo" era muy regular, llegando en algunos casos a rodear bloques de gran tamaño que sobresalían e incluso rellenaban huecos de otros bloques con estas piedrillas para regularizar la superficie. Su potencia oscilaba entre los 4 y los 10 cm. Entre las piedras que conformaban este nivel se recogió suficiente carbón para ser datado, además de restos metálicos, cerámicos y faunísticos.

El nivel V es una capa de tierra gris oscura, plástica y arcillosa, con abundantes fragmentos de carbón; su espesor oscilaba entre los 3 y los 9 cm. de poten-

cia. Proporcionó restos metálicos, cerámicos y faunísticos. Los restos cerámicos dominantes (figura 2) son similares a los hallados en el nivel IV, una pasta de color rojizo con el núcleo gris, bastante fina con algún que otro desgrasante grueso, y las formas modeladas a torneta; todos ellos aparecen muy fragmentados.

Respecto al material metálico hallado en el nivel V, cabe destacar una hoja de lanza de hierro con arranque de vástago de empuñadura macizo, acabado en fractura, acaso de prolongación tubular; la hoja es de filos convergentes rectos con nervadura central en ambas caras.

El nivel VI es una capa en la que predominan las piedras angulosas y los cantos rodados con restos de concreción formando una matriz de tipo cementoso; su potencia oscila entre los 2 y los 6 cm. Proporcionó restos metálicos, cerámicos y faunísticos. El carbón disminuye de tamaño pero aparece en abundancia. La tierra que aparece entre las piedras es de color más amarronado y más suelta.

La cerámica rojiza dominante en los dos niveles inmediatamente superiores prácticamente desaparece en este nivel, excepto algunos pequeños fragmentos que aparecen ocasionalmente.

Pertenciente al nivel VI se hallaron una punta de flecha de hierro de talón tubular con engrosamiento central a sección cuadrangular aguzada y una laminita alargada de bronce con sección en arco a modo de media caña con la parte inferior moldurada y la superior de perfil convergente con bordes plegados hacia el interior y abrazando un pequeño vástago de hierro; el extremo se remata en otra moldura.

La sucesión estratigráfica que hemos descubierto hasta este momento alcanza períodos prehistóricos; continúan en profundidad y serán excavados en próximas campañas.

## DATACIONES

Nivel IV	I- 16.866	116±9	990±80 B.P.
Nivel V	I- 16.867	133±9	1150±80 B.P.
Nivel V	I- 16.546	132±9	1140±80 B.P.
Nivel VI	I- 16.868	157±8	1370±80 B.P.

Las muestras de carbón han sido analizadas en los laboratorios de Teledyne Isotopes de New Jersey (U.S.A.).

Los materiales hallados y las cronologías aportadas ponen en relación este yacimiento con hallazgos efectuados por M. URTEAGA en la zona de Urbia, próxima a Iritegi y tradicional zona de pastoreo. Los resultados obtenidos en las cuatro campañas de excavación aportan nuevos datos que permiten configurar paulatinamente el panorama altomedieval guipuzcoano.

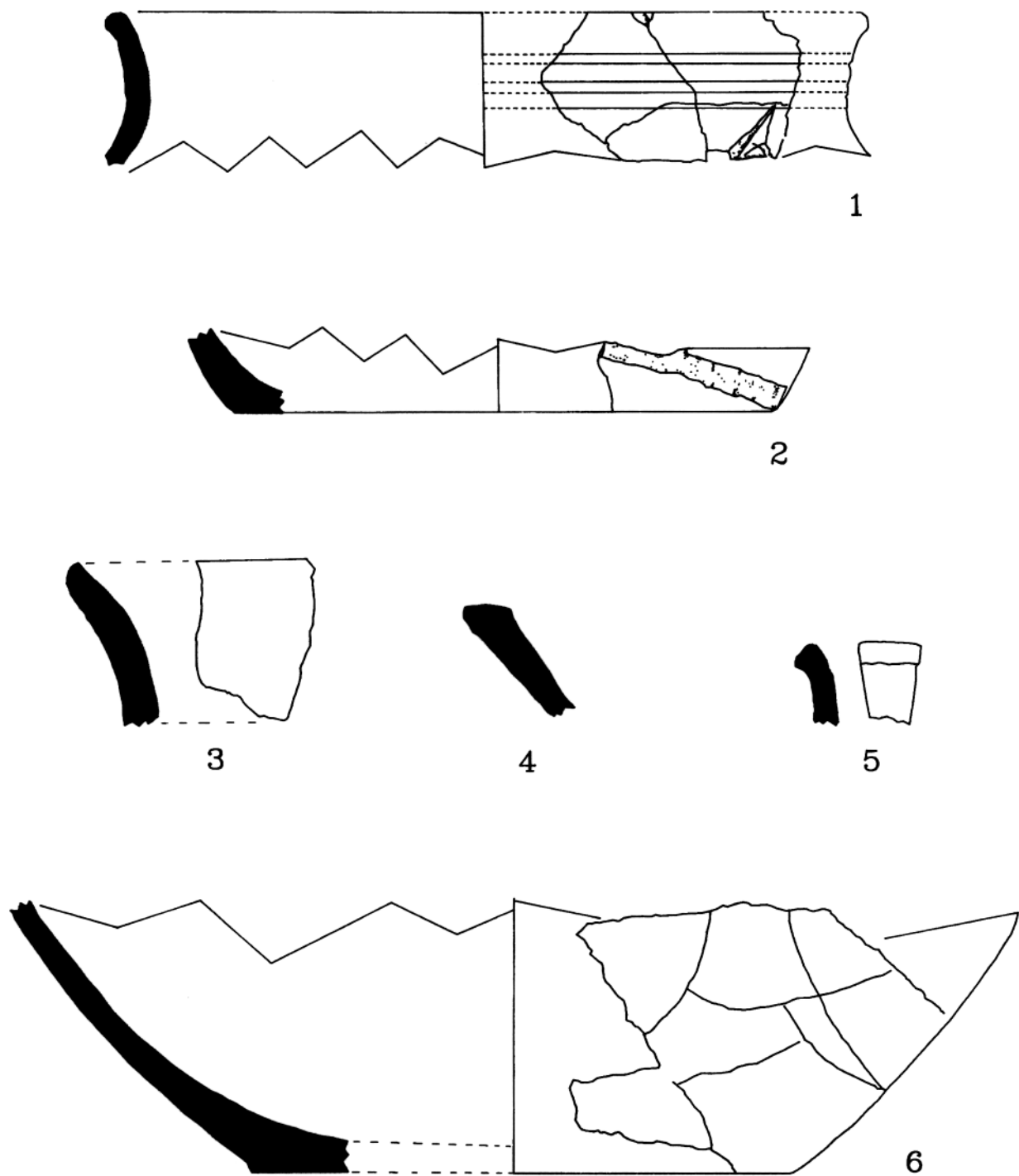


Figura 2: Materiales cerámicos correspondientes a los niveles IV (1-2-5) y V (3-4-6).

**BIBLIOGRAFIA**

ALTUNA, J.; MARIEZKURRENA, K.; ARMENDARIZ, A.; DEL BARRIO, L.; UGALDE, TX.; PENALVER, J.

1982 "Carta arqueológica de Guipúzcoa". *Munibe* 34, 1-242 + 18 mapas desplegados. San Sebastián.

BARRENA, E.

1991 "Historia de las vías de comunicación en Gipuzkoa. Tomo 1. Antigüedad y Medioevo". Diputación Foral de Gipuzkoa. Zarautz.

GANDIAGA, B.

1956 "Arantzazuko folklore-gaien biltzeaz". *Euskera. Euskaltzaindia*. Bilbao.

URIBARRI, E.

1990-91-92 "Arkeoikuska". Gobierno Vasco. Gasteiz.

URTEAGA, M.

1991 "Arkeoikuska". Gobierno Vasco. Gasteiz.