

MUNIBE (Antropologia-Arkeologia)	Nº 48	81-91	SAN SEBASTIAN	1996	ISSN 1132-2217
----------------------------------	-------	-------	---------------	------	----------------

Aceptado: 1995-03-20

Onyi-Zistako indusketa Arkeologikoa (Urnieta, Gipuzkoa)

Excavations at the Onyi Cyst (Urnieta, Gipuzkoa)

GAKO-HITZ: Zista, Ehorzketa-monumentua, C. 14-datazioa.

PALABRAS CLAVE: Cista, Monumento funerario, Datación de C. 14.

KEY WORDS: Cyst, Funereal monument, Carbon-14 Dating.

Xabier PEÑALVER *

Eloisa URIBARRI **

LABURPENA

1987an industu zen Onyi-zistak arraultz-itxura zuen, bere barnean hiru atal bereiz zitezkeelarik: erdiko harkutxa, hori inguratzen zuen harri multzoa eta hirugarrena, etzandako harriz antolatutako periferia, hauetako batzuk zoru bat eratuz harkutxaren azpian sartzen zirelarik. Egiturak eskeinitako material bakarrak egur-ikatz zatiak, suharri-printza bat eta burdin zatitxo bat izan dira.

SUMMARY

The Onyi cyst, excavated in 1987, featured an oval shape in its whole, with three different parts: one englobing the central vault, another one formed by the Stones that surrounded it, and a third peripheral one, composed of lying Stones, some of which pierced the ground below the bottom part of the vault, constituting the floor.

The structure only rendered the following materials: charcoal debris, a silex flake and a small iron fragment.

RESUMEN

La cista de Onyi, excavada en 1987, presentaba en su conjunto un aspecto ovalado en el que se distinguían tres partes diferenciadas: una formada por una caja central, otra por un conjunto de piedras dispuesto en torno a la misma y una tercera, periférica, de piedras tumbadas, que en ocasiones penetraban bajo la caja por su parte inferior sirviéndole de suelo.

La estructura proporcionó como únicos materiales, restos de carbones vegetales, una lasca de silex y un pequeño fragmento de hierro.

1. SARRERA

Duela urte batzuk Gipuzkoako Burdin-Aroaz hasita dauden ikerketak direla eta landa-lan ezberdinek daramatzate aurrera, bai haitzuloetako eta aire-zabaleko bizilekuetan bai monumentu megalitikoe-tan.

Megalitoen munduari dagokionean duela urte batzuk monolitoei buruzko ikerketa-lanak hasiak ziren, hauetako bat gugatik industua izan zelarik 1982an, eta gainera, harrespil edo baratz deituriko ehorzketa-monumentuetan ere bai, hauetatik industeko Mulisko Gainako multzo megalitiko aukuratua izan zelarik.

Hauetaz gain bagenuen zista deituriko beste eraikuntza-mota bat, oso urria gure lurraldean eta

berataz oso jakinduri gutxi duguna, soilik azpimarragarria delarik lurraldean tumulu, harrespil edo monolitoekin aurkezten duen elkartasuna.

Hori da 1983 eta 1985 artean industutako Mulisko Gainako zista bikoitzaren kasua, 4 harrespil eta monolito batekin agertzen da multzo berdinean.

Hala ere, nahiz eta multzo honetako harrespiletako bat K.a. I. milurtean datatua izan, zista datazterik ez zen izan bertan lortutako lagina nahikoa ez zelako, horren ondorioz bere eraikuntzaren kronologiaz genituen zalantzak erabaki gabe gelditu zirelarik.

Mulisko Gainako multzotik hain gertu zegoen Onyiko zistaren endakapen progresiboa zela eta, uste izan zen positiboa izan zitekeela bere indusketa, bere kontserbazio egoera oso ona ez izan arren.

* Historia Aurreko Saila. Aranzadi Zientzi Elkarte. 20003 Donostia.

** Historia Saila. Aranzadi Zientzi Elkarte. 20003 Donostia.

1987an egin ziren lanak aurrera eraman ahal izateko Aranzadi Zientzi Elkarteko Sail ezberdinetako lankideen partaidetza eduki zen.

2. KOKAPENA ETA INGURUNE FISIKOA

2.1. Kokapena.

Onyiko zista, Onyi mendiko bi kota gehien-goien tartean dagoen zabalgunearen erdian kokatzen da. Bere altuera, itsas-mailaren arabera, 535 m. tartekoa da eta Urrietako Udalbarrutian dago.

Mendi hau Onyi-Mandoegei mendilerroaren muturretako bat da. Hegoaldetik, Etenetaraino jarraitzen du eta han H-HERantz Leizalarreraino okertzen da; Mendebaldetik berriz Aitzkorrikoraino doa. Mendibizkar honek Leizarango eta Urumeako haranak banatzen ditu.

Onyi mendiaren inguruan, 650 m. HERantz dagoen zabalgunere batean eta 415 mko altuerara itsasmailaren arabera, Mulisko Gainako multzo megalitikoak kokatzen da eta 850 m. HMRantz eta 392 mko altuerara Pozontarriko lepoko trikuharria.

Koordenatuak honako hauek dira:

1:50.000 (I.G.C.): Orria 64 (Donostia)

Long. 01° 44' 10" Lat. 43° 13' 56" Alt. 535 m.

1:5.000 (Gipuzkoako Foru Aldundia): Orria 64-38 (Hernani)

X. 585.275 Y.4.787.365 Z.535



--- LERRO UR-BANATZAILEA

● ONYI

Irud. 1. Industutako monumentuaren kokapena



Arg. 1. Onyi kokatzen den zonaldearen airetikoko ikuspegia

2.2. Ingurunea.

2.2.1. Geologia.

Onyi mendia, zista lekutzen den tokia, Bost Hirietako mendi-multzoaren IMeko mendi-sahietsean barnesartzen da.

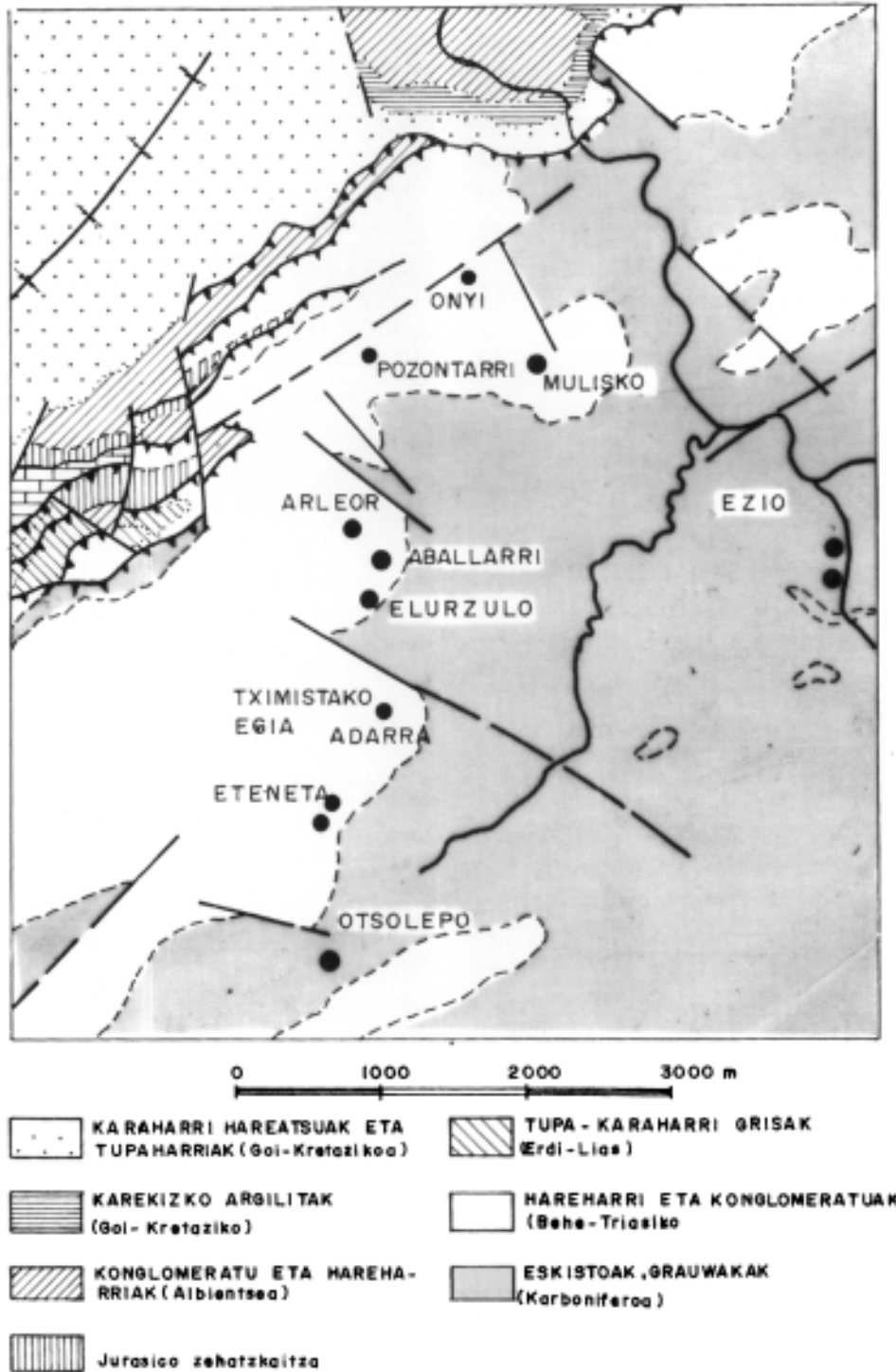
Bertan, koartzita grauwaka batzuekin, gutxi metamorfizatutako edo metamorfizatu gabeko harbelak dira nagusi.

Toki batzuetan, lutitaz zementatutako uhari koartzitikoak dituzten konglomeratuak eta bretxak azaleratzen dira. Konglomeratu hauek albotiko jarraipen laburreko dilista-formako masak eratzen dituzte. Konglomeratuen mailen egonera, Buntsandstein-ekin duen ukiunetik gertu, seriearen goi aldera sarriagoak direla adierazten dutela uste dugu (IGME, 64. orria, Madrid 1974). Material triasiarrak (Buntsandstein) detritikoak dira, hareharri gorri ardo-koloreko tonu bioletaz eratuak, eta beraien artean, bankuetan tartekatuz koartzitazko harkoskoz eta 2 m. gainditzen dituzten konglomeratu-geruzak daude. Maila hauen gainean ondo estratigrafikatutako hareharri gorriskak eta zuriskak, lehengoak baino mikatsuagoak, lekutzen dira. Goi mailetan granulometria xeheagoa egiten da, sapaiko mailetako limo gorriak mikan oso aberatsak direlarik.

Onyiko zista hareharri eta konglomeratu mailen segida triasiarrean kokatzen da.

2.2.2. Tektonika.

Estratuak H.rantzko 30°ko okermendua duten bankuetan daude. Material triasiarrak Karbonifero-koekin Onyi mendiaren lan zamalkatzen dira, tupa eta argilitaz osaturiko Goi-Kretaziarraren terrenoen gain, P. Lamaire-k Ereñozuko zamalkadura deituriko tokian.



Irud. 2. Onyiren kokapena eta bere ingurune geologikoa.

2.2.3. Erliebea.

Ingurunea aldapa haundiko erliebeak eta lodiera gutxiko lur-zoruak osatzen dute. Hareharri triarrek gailurrez eta aldapez osatutako egitura-erliebe bat eratzen dute.

2.2.4. Jalkien analisia.

Onyi-zistako jalkien ikerketarako Aranzadi Zientzia Elkarteko Sedimentologiako Laborategiko M. ARANZASTI, M. OLASKOAGA eta A. URIZ lankideek bi lagin hartu zituzten, hauek maila bakar bat dagoela baieztatzen dutelarik.

Hauen kolorea Munsell kolore-kodigoko 10YR 4/4ari dagokio.

Material xeheak larrien gain nagusitzen dira, jalkiaren %99ak 2 mmko diametroa baino txikiagoa (harea-limoa-buztina) duelarik. Frakzio honetan ugariagoak dira material xeheenak (%75a limoak eta buztinak). Harea frakzioaren barnean ere nagusiak dira ale ertainak-xeheak.

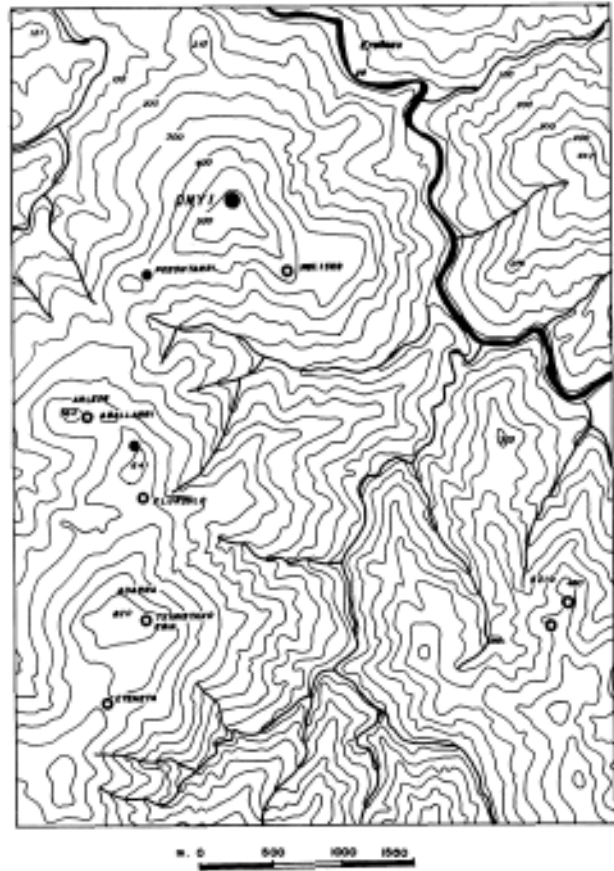
Analisi granulometrikoan lorturiko datuak ... irudian adierazten dira.

Ondorio gisa, deskribatutako jalkien jatorria harerri triasiarren meteorizazioan dagoela esan daiteke. Izatez kolubioi materialak dira, bertan grabitateak eta urak eragina izan dutelarik.

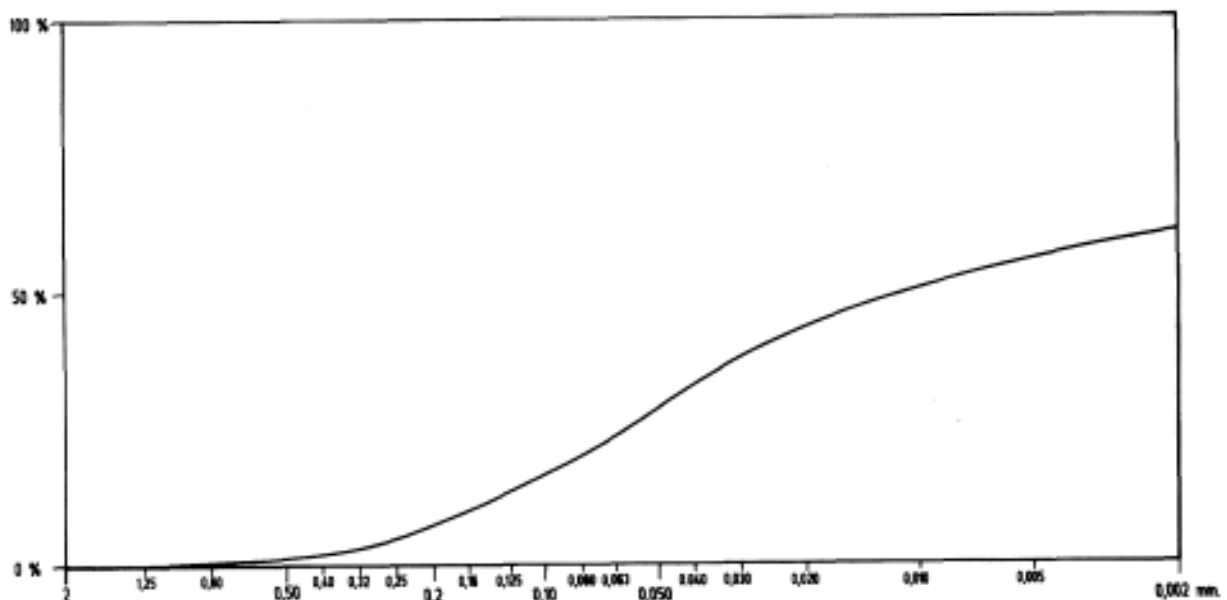
3. INGURUKO BESTE AZTARNATEGI BATZUEKIN DUEN ZERIKUSIA

Onyi-Mandogegiko megalitotegian monumentu megalitiko sail bat dago, gehienak Onyiko gailurretik koka daitezkeenak, guztira 44 harrespil edo baratz, 5 trikuharri, 3 zista, 2 tumulu eta 2 monolito.

Onyiko zistatik gertu dauden Mulisko Gaina eta Pozontarriko lepoa monumentuetaz gainera, mendi horren gailurretik ikus daitezke Arleorko Zabalako harrespilak, Aballarri-trikuharria, urrutira-xeagoko Elurzuloko harrespil tumulakara eta Tximistako Egiako harrespiltegia.



Irud. 4. Onyiko zistaren kokapena eta bere ingurune arkeologikoa.



Irud. 3. Sedimentologia-grafika.

4. METODOLOGIA ETA INDUSKETA-HISTORIA

Indusketa lanak hasi aurretik, neurri handian landaretzak estalia zuen monumentuaren azalera garbitu zen.

Ondoren monumentua eta bere ondoko eremua koordinatu kartesiar sistemaren arabera laukitu zen, abzisen ardatza (X) bat zetorrelarik E-M norabidearekin eta ordenadena (Y) I-Hkoarekin.

Bi ardatzak mozten diren puntutik aurrerantz, H-I norabidean, eremua metroko unitateetan zatitu zen, hauei kontsekutiboki zenbaki bakoitia jarri zitzaizkielarik, 1etik hasiaz. Berdin, puntu zero horretatik E-Mrantzko norabidean, baina unitate bakoitzari alfabetoko hizki bat jarri zitzaion, "A" hizkitik aurrerantz. Ardatzen luzapenean puntu horretatik aurrerantz, baina alderantzizko norabidean (I-H eta E-M) kontsekutiboki zenbaki bikoitiaz eta hizki "primoz" deituak izan ziren, nahiz eta, kasu honetan, puntu zeroaren kokapenagatik hauek erabili beharrik ez izan.

Lauki bakoitzak metro bateko aldea du eta alde bakoitzak 0,33 m dituen 9 sektoretan zatitu zen.

Indusketa, bertikalki, azalen sistemaz (kapa konbentzionalak) industua izan zen, hauetako bakoitzak 10 zmko lodiera zuelarik.



Arg. 2. Onyiko zista indusketa hasi aurretik.

Azal bakoitza industu ondoren azalerraturako egiturak marraztu egin ziren, honetarako 10 zmko aldeak zituzten sare osaturako metro karratuko bilbe batez baliatu.

Indusketan ateratako lur denak 4 mmko argiko bahez bahetuak izan ziren. Lan hauek 18 laukietara zabaldu ziren.

Onyiko zista J. GUTIERREZek aurkitu zuen 1980ean. Azken urteetan monumentu megalitiko honek izan duen endekapen progresiboa izan delarik bere indusketa egitera bultzatu gaituen arrazoietakoa bat.

5. AZTARNATEGIAREN DESKRIBAPENA ETA INDUSKETA

Multzoak arraultz-formako itxura zuen, bertan hiru atal bereizten zirelarik. Bata, erdiko kutxa, beste bera inguratzen zuen harri multzoak osatzen zuena eta hirugarren bat, periferikoa, etzandako harriz antolatua.

5.1. Erdiko kutxa.

Zistaren erdiko elementua, harlosa batzuz mugatutako hesparru ia laukizuzena duen kutxa bat da. Bere norabidea I-Hrantzkoa da ardatz nagusian eta E-Mrantzkoa ardatz laburrean, nahiz eta IE-HMrantz piska bat alboratua egon.

Barneko ardatz nagusia 1,20 mtako luzerara iristen da, eta ardatz laburra lko 0,40 m eta Hko 0,32 m tartean dabil, nahiz eta erdialdean 0,55 mtara iritsi.

Harlauzak era honetan zeuden ezarrita:

- Iparraldean, harlauza formako bi harri zeuden, 0,30 m eta 0,15 m luzerakoak eta 0,10 m eta 0,15 m zabaleraoak, hurrenez hurren, txikiena bertikalki zegoelarik.

- Hegoaldea, 0,27 mtako luzerako eta 0,05 m zabalerao zutik ezarritako harlauza batek betetzen zuen.

- Eko aldea, ardatz nagusiarekin paraleloan zeuden bi harlauza bertikalez zegoen osatuta, 0,40 mko luzerakoak bakoitza eta 0,08 eta 0,10 m tarteko zabaleraoak. Hrantz, eta lerro berdinean, bi harri zeuden euren luzerako ardatza Eko hormarekin zeharka zutena. Bi harkoskoak 0,40 mko luzera eta 0,15 eta 0,20 m tarteko zabalera zuten, toki horretan zistako itxituraren atal bat izan zitezkeelarik.

- Mtik, kutxako horma 3 harri handik osatzen zuten. Iparraldenekoak 0,45 mko luzera zuen eta



Arg. 3. Onyiko indusketa (airezko argazkia)

0,27 mko zabalera. Erdiko harria, 0,13 mko zabalerakoa, 0,27 m sartzen zen zistaren barnekalderantz. Hegoaldenekoa, 0,38 m luzerakoa eta 0,25 m zabalera bertikalki ezarrita zegoen. Azken honen ondoan, eta paraleloki barnekaldean, zutik tinkatutako beste bi harlauza zeuden, 0,20X0,05 mkoak eta 0,12X0,14 mkoak.

Erdiko kutxa harlosa haundi batez estalia zegoen. Hau pusketetan hautsia zegoen, denera 16 zati, elkar oso ondo ahokatzen zirenak, jaso zirelarik. Hauen neurriak 0,22 m eta 0,08 m tartean zebiltzan.

Ez dakigu harlosa honen zati gehiagorik izan zen, denboran zehar desagertzen joan direnak ala osorik zegoen. Azken kasu honetan, harlosak ez zuen zistaren barnekaldea osorik estaliko, hegoaldeko herena estalkirik gabe geldituko bait zen.

Erdiko kutxaren barnekaldeko harlosa altxatu zenean, tinkatuta zegoen beste harlauza bat, zista luzeraka erdibitzen zuena, agertu zen. Bere neurriak ziren 0,30X0,08 m eta 0,30 mko altuera. Gainera, ekialdean, eta zistaren iparraldeneko zatian beste harlosa bat, barne espazioa 0,30 mra murrizten zuena, azaldu zen. Harri hau lehenengo aipaturikoarekin paralelo zegoen, baina piska bat hegoalderantzua, eta bere neurriak 0,22X0,16 m ziren. Gainera, zista, zeharki bi zatitan banatuta gelditzen zen beste harlauza bategatik, 0,32X0,08 mkoa eta gainontzekoak baino 0,10 m. sakonago zegoena.

Ikatz zatiak zituen 0,20 mko lodierako lur-kapa bat kendu ondoren neurri nahiko galantako harri sail bat (0,35X0,20X0,08 mkoak) eta beste batzuk txikiagoak (0,18X0,07X0,05 mkoak), erdiko kutxaren zorua izan zitekena ia oso-osorik estaliz, aurkitu ziren. Zoru hau eratzen zuten neurri haundienetako harrietako batzuek, aipaturiko hesparruaren kanpokaldera hedatzen ziren, gainera harkutxaren perimetroa osatzen zuten zutikako harrietako batzuen euskarri zirelarik.

5.2. Erdiko harkutxaren inguruko zutitako harritzko eraztuna.

Erdiko eremuaren inguruan arraultza-forma hartzen zuten bertikalki tinkatutako harlauza sail bat zegoen, bere perimetro osoa, hegoaldeko herena ezik, inguratuz. Hemen ez zegoen tinkatutako harlauzarik, harkutxako ixturakoa ezik.

Eraztun hau osatzen zuten hogeit hamar harlauzetako batzuek 0,70 eta 0,45 mko luzera edukitzera helitzen ziren, gutxi gora-behera 0,05 mko lodiera dutelarik. Neurri txikienekoak berriz 0,10 mko luzera dute eta lodiera aipaturikoen antzeko da.

Bere altuera, luraren gainean, 0,35 m eta 0,05 m tartekoa zen. Harlauzetako batzuek euren artean paralelo zeuden, euren ardatz nagusiaren arabera. Eraztun hau osatuz indusketa garaian etzanda aurkituak izan ziren harlauza formako harri sail bat zegoen, agian, garaian batean zutik egonda-koak izan zitezkeenak.



Arg. 4. Onyiko zista.

5.3. Periferia aldea.

Ganbara eta deskribituriko zutikako harrizko eraztunaren inguruan, periferiako laukietara harri ugariz eratutako tumulu antzeko maila bat hedatzen zen, nahiz eta desnibel haundiegirik ez izan zonalde ezberdinen artean, zaila delarik zuhur-zuhur tumulu gisara definitzea.

Harri multzo honen tartean ugari dira azpimarragarriak direnak, gehienak harlauza formakoak eta kasu batzuetan 1 m eta 1,5 mko luzera edukitzera iristen direlarik.

Harri hauen sakabanaketa badirudi asmo osoz egindakoa dela, neurritz haundienak erdiko multzoaren gertueneko tokietan bait zeuden, batzuetan bera inguratuz eta bere azpikaldean ezkutatzu beste zenbait kasutan. Horrela, indusketan zehar ikusi ahal izan zen ganbara inguratzen duten eraztun zirkularreko harrietako batzuek nola aipaturiko harlauza haundietako batzuetan zuzenki sostengatzen diren, hauek erdiko harkutzaren barnekaldean sartzen direlarik, bere oinarriaren edo zoruaren zati bat izatera iritsiz.

Harlauza haundi hauen artean eta euren periferian neurri txikiagoko harri ugari zegoen, industutako eremu osoa betetzen zutelarik.

6. MATERIALAK

Atal honetan azpimarragarria da material arkeologikorik ia ez dela jaso, nahiz zistaren barnekaldean nahiz bere inguruan.

Soilik HEko muturrean, zistaren periferian, jaso zen suharrizko printza bat (D1 laukia).

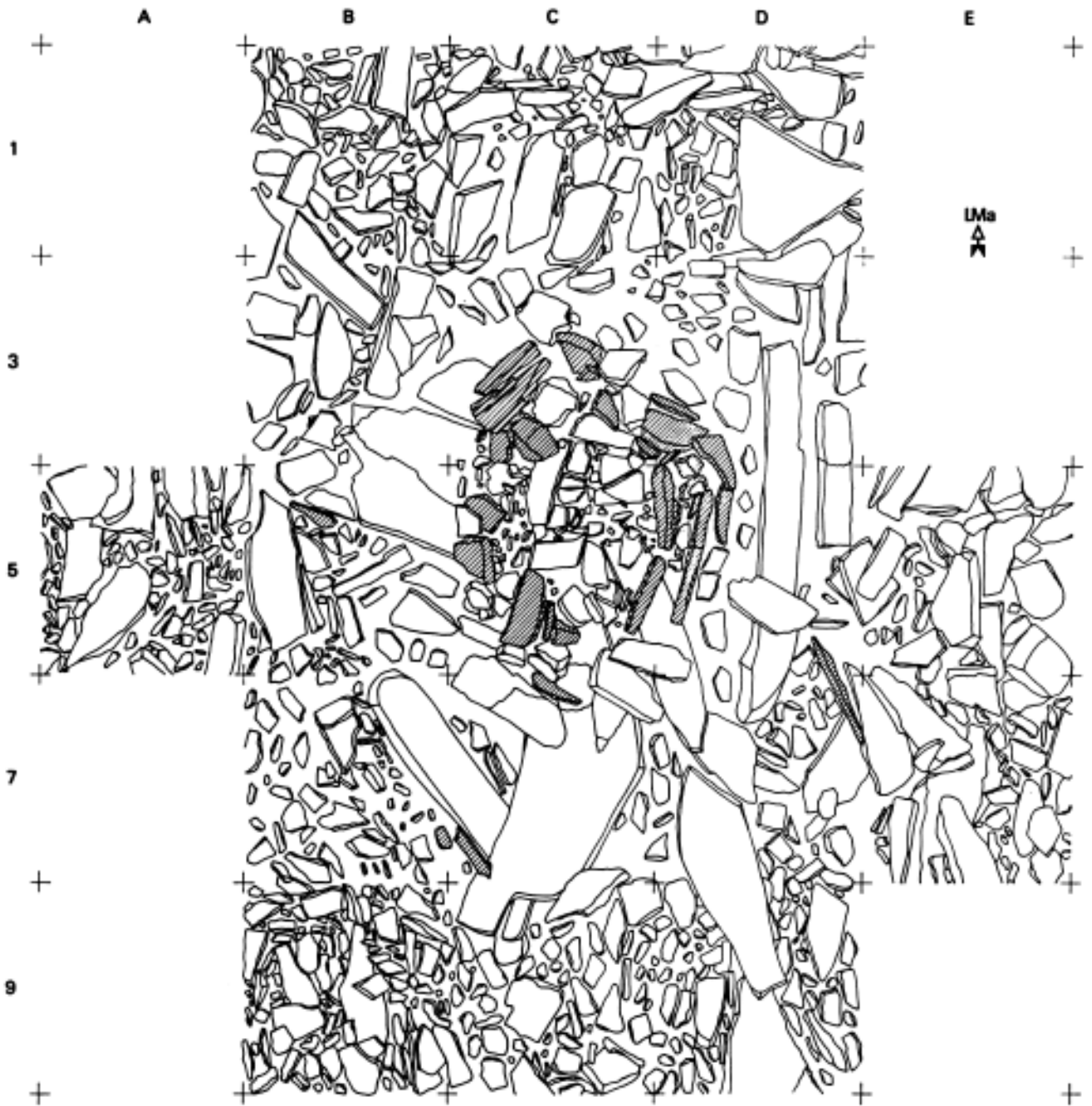
Zistako HEko periferian lekutzen den D3 laukian burdin-zati bat jaso zen.

Zistaren barnekaldean egindako aurkikuntza esanguratsuen egur-ikatz zati edo kimo nahiko ugari agertzea izan zen. Hauek lehenengo azaletan nabarmendu ziren eta monumentuaren oinalderarte jarraitu zuten, hemen bertan, beheraneko zatian, 0,45 mko sakonera kontzentrazio haundiena aurkitu zelarik.

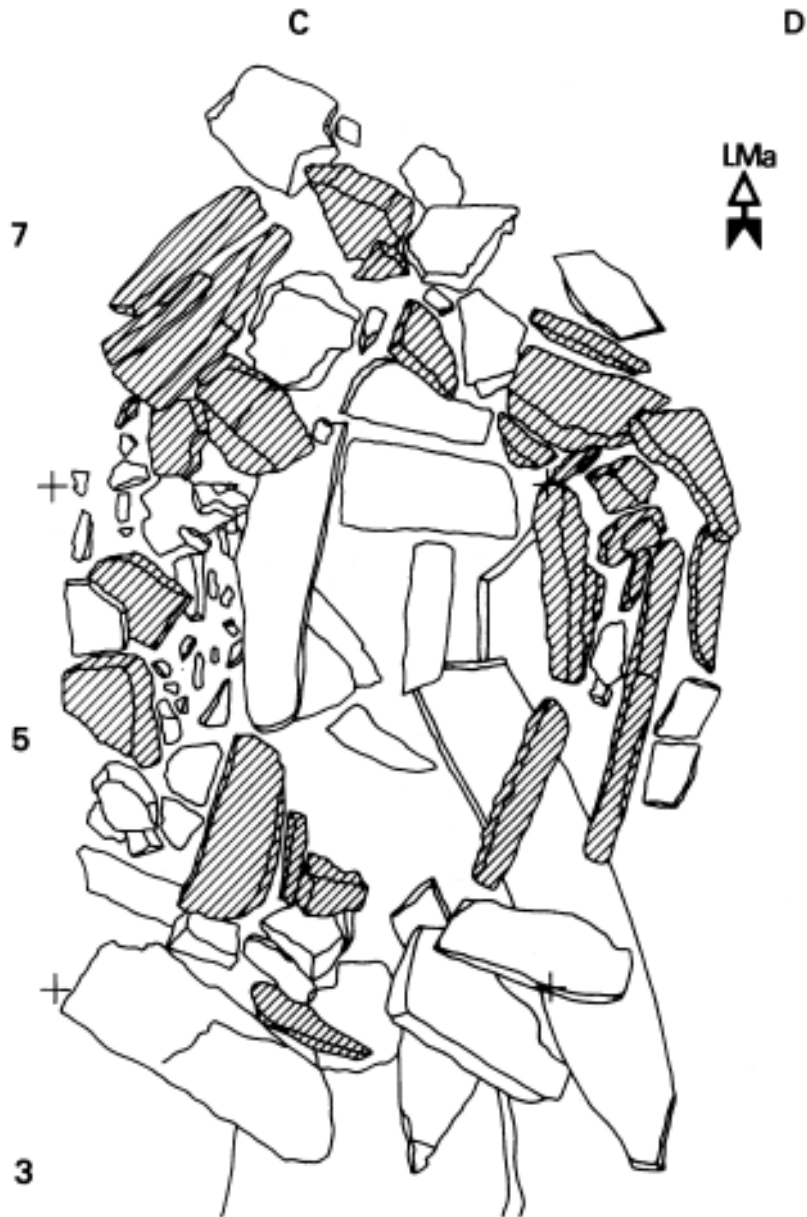
Zistatik 10 m Mrantz 1X1 mko miaketa-zulo bat egin zen, bertako harkaitzera iritsi arte. Lan hauen ondorioz moztura gaineko zulakaitz batean eraldatutako zulakaitz bat aurkitu zen.



Irud. 5. Harri-industria: zulakaitza



Irud. 6. Zistaren oinplanoa (1. azala).



Irud. 7. Zistaren oinplanoa (2. azala).

7. KRONOLOGIA

Monumentu honen datazio absoluteuren bat lortzea interesgarritzat jo zen, mota honetako aztarnak Euskal Herrian urriak bait dira. Hain hurbil zegoen Mulisko Gainako aztarnategiko zista bikoi-tza, geuk industua 1983-84 urteetan, datatzerik ez zen izan lagina ez bait zen nahikoa.

Onyiko zistaren barnealdean egur-ikatz zati ugari aurkitzeak, bere dataziorako Teledyne Isotopes laborategira lagina bidaltzea ahal egin zuen.

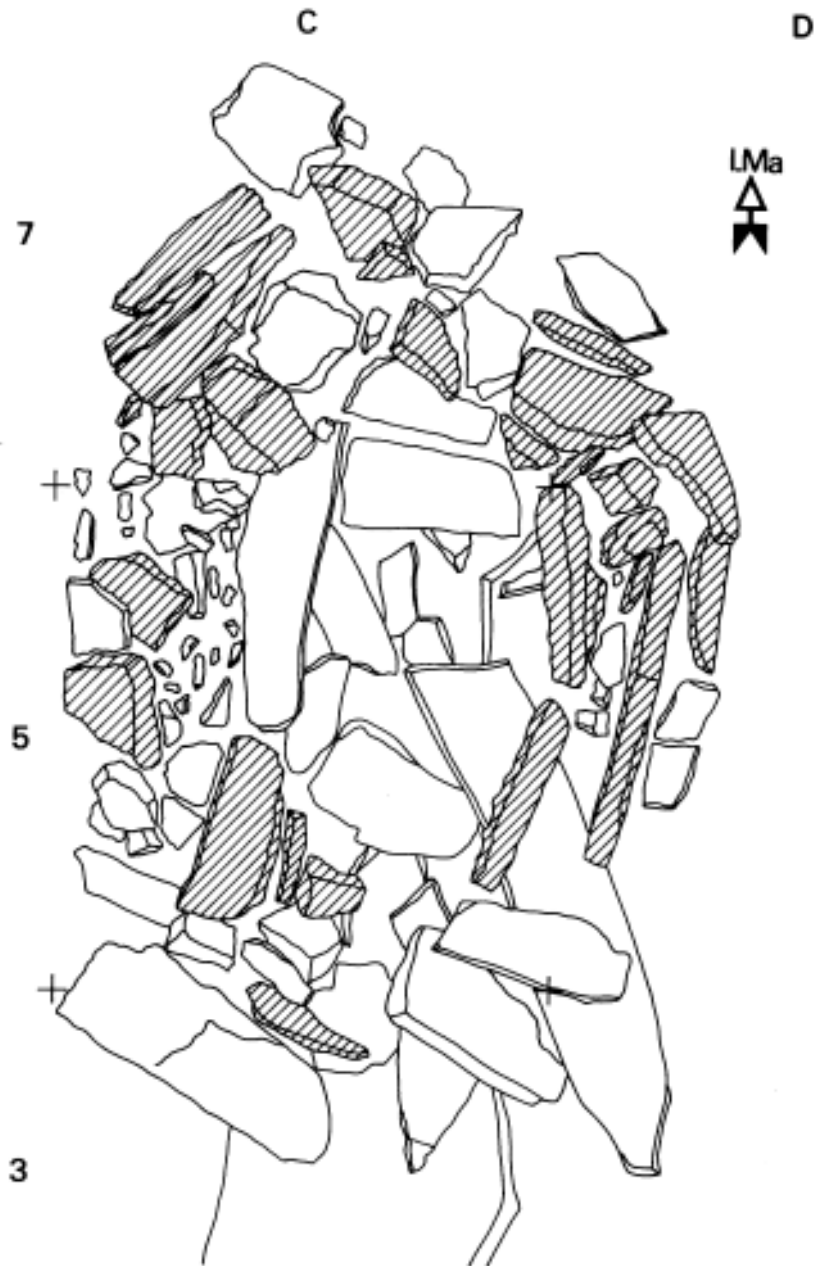
Hala eta guztiz ere, jakinarazi nahi dugu, indus-keta-lanak hasterakoan monumentuak zeukan itxu-

ra zela eta, jaso ziren ikatz-zatiak ez zirela oso fida-garritzat jo, nagusiki aztarnategiaren inguruan zeu-den sutegi hondarragatik.

Laginaren kutsadura ahal zen neurrian bazter-tzeko, zistaren oinaldearen gertueneko tokian har-tu zen, honako data hau eskeini zuelarik:

I-15.490 400±80 B.P.

Uste dugu data hau ez dagokiola ehorzketa monumetuaren eraikuntzari, baina bere berri jakin dezazuen argitaratzen dugu.



Irud. 8. Zistaren oinplanoa (3. azala).

8. AZKEN HAUSNARKETAK

Nahiz eta industutako zista nahiko bakarrik egon, inguruko beste monumentu megalitikoetatik zertxobait urrun bait dago, Onyi-Mandoegi mendietako zistak beste monumentu megalitikoekin erlazionatuta daudela esan daiteke, batez ere harrispilekin.

Izen bereko mendi gailurrean kokatzen den Onyi zistaren kasuan, bere eraikuntz-era zehaztu ahal izan da, nahiko lan eman zuela ikusten delarik.

Lur-kapa nahiko handia kendu ondoren, erraldialki ordenatuz harri haundiz osatutako eraztun bat ezarri zuten nahiko horizontala zen azal edo zoru bat antolatuz. Hauen gainean, harkutxa inguratuko duen eraztuna eta harkutxa edo zista bera ere eratuko duten zutika ezarritako harlauzak jarriko ziren. Zistak, bere barnekaldea, altuera txikiagoko harlosa batez bi zatitan banatua du.

Egitura-motak eta bere neurriak pentsarazten dute lurperaketa-ganbara bat dela, indusketa-lane-

tan hezurrik aurkitu ez arren. Gertaera hau nahiko arrunta da hareharria nagusi den tokietan, eta hori bera gertatu zen inguruko Pozontarriko trikuharrian eta Mulisko Gainako bi zistetan. Ikatz-zatiak egoitea, baina ez hezur errerik, izan liteke geroago monumentua berrerabilia izan zelako.

Hala eta guztiz ere, indusketa hasi aurretik oinarrizkotzat jo genuen helburuetako bat, monumentu-mota honen kronologia alegia, erabakitzeke dugu. Ziur aski, data hain berria lortzearen zergatia aurkitutako ikatzen kutsadura izan da.