

MUNIBE (Antropologia-Arkeologia)	n° 56	105-111	SAN SEBASTIAN	2004	ISSN 1132-2217
----------------------------------	-------	---------	---------------	------	----------------

Recibido: 2003-12-18
Aceptado: 2003-01-03

Monumentu megalitikoak eta toponimia

Megalithic monuments and toponymy

GILTZ HITZAK: Monumentu megalitikoak, Toponimia, Urola Garaia.

KEY WORDS: Megalithic monuments, Toponymy, Urola Garaia.

Jose Luis UGARTE*

LABURPENA

Toponimiaren azterketa sakon eta zehatzak informazio baliagarria eman dezake monumentu megalitikoak topatzeko. Artikulu honetan, Gipuzkoako Urola Garaian dauden monumentuen, eta haien inguruen, izenetatik abiatuz, behin eta berriro errepikatzen diren osagai linguistikoren sailkapen bat eskaintzen dugu. Horrez gain, gure ustez, trikuharri, tumulu eta zutarrri gehiago ere egon daitezkeen lekuak aipatzen ditugu.

ABSTRACT

If you want to know where the megalithic monuments are, the most precious source of information should be a careful analysis of the actual toponymy as well as the historical toponymy. In this article, taking as a point of Start the names of the well known monuments and the places where they are – in the Urola Garaia, province of Gipuzkoa- we make a classification of the linguistic components which are frequently repeated and which are supposed to refer to dolmens, menhirs and tumuls. Other possible ubications are also mentioned.

RESUMEN

Un análisis minucioso y riguroso tanto de la toponimia actual como de la histórica puede resultar una fuente valiosísima para la localización de monumentos megalíticos. En este artículo, partiendo de las denominaciones específicas de los monumentos ya conocidos, así como de las zonas donde se ubican, de la comarca del Urola Garaia en Gipuzkoa, se hace una clasificación de los componentes lingüísticos que se repiten con frecuencia, y que se supone hacen referencia a dólmenes, menhires y túmulos. Se mencionan, igualmente, otras posibles ubicaciones.

"Munibe" aldizkariak 2002. urtean argitaratuta karta arkeologikoa aztertu ondoren, megalitoen eta toponimiaren arteko hainbat lotura, ustez berriak, sumatu ditut eta horien berri ematera noa. Modu honetan, J. CASAUBON ikerlariaren ildoari jarraituko diot, zeinek artikulu batean, berriki, toponimia eta gotor lekuen arteko ezkontza erakusten baitu. Gure gaiari dagokionez, lotura batzuk ezagunak dira, zenbait ikerlarik nabarmendu dituzten bezala (J. M. BARANDIARAN, T. ARANZADI...), baina beste batzuk, nik dakidala ez dira orain arte aipatu. Ezjakintasuna egon liteke, nire aldetik, horrelako "berriak" ematerakoan, ez baitut gai horren gainean idatzita dagoen gutzia irakurri eta litekeena da, ondorioz, kontu batzuk errepikatu ez ezik oker ere adieraztea. Barkatuko al didazue atrebentzia hori.

Aranzadi Elkartearen azken kartan, Legazpiko udalerrian, esaterako, lehendikoez gainera, lau megalito gehiago aipatzen dira, guztira hamaika¹. Legazpiko udalerria, hain zuzen, oso ondo ezagutzen dut toponimiaren aldetik (izan ere, badira ho-

gei urte, inguruko mendi eta parajeen leku-izenak, ahozkoak nahiz idatzizkoak, jaso eta kokatzen hasi nintzenetik) eta megalitoen kokagunea eta bere izena aztertuta, konturatu naiz zenbait osagai errepikatzen direla. Garbiago ikusiko litzateke, jakina, eremu handiagoa aztertuz gero. Ez da erraza ordea, miaketa lan handia eskatzen baitu, kanpoan nahiz barruan.

Ondorengo azterketa egiteko, Legazpi, Urretxu eta Zumarragako udalerrietan dauden 19 megalitoguneen izenetik abiatu naiz (ondoan ezagutzen ditudanak, arestian aipatu bezala). Gero, beste hainbat toponimo eta izenekin erkatzen saiatu naiz. Hauek dira aztarnategien izenak (lehenengo Aranzadik Gipuzkoako karta arkeologikoan emandako izena dator, jarraian izen espezifikoak)²:

- 1) Lehendik zazpi aztarnategi ezagutzen ziren: Deba eta Urola harroen arteko mendilerroan lau; eta Oria eta Urola harroen arteko mendilerroan hiru. Berriak, berriz, lau gehiago dira: hiru Aitzondo izeneko eremu zabalean eta bestea Aizalekun.
- 2) Izen espezifikoak agiri zaharretatik eta bertako bizilagunen ahoetatik jaso ditut. Aranzadi Zientzi Elkartek erabiltzen dituen izenak baino zehatzagoak dira.

* Burdinola elkartea, Legazpi.
E-mail: burdinolaelkartea@euskalnet.net

- Aantzetako gaña tumulua: **Troskamuño** (Troskamuño 1827) / **Arantzetako gaina**
 - Aizaleku trikuharria: **Maribidaurreko haitza** (Maribidaurre 1614) / **Armuño** (Arrmunoegui 1483)³
 - Amutxanda trikuharria: **Arriaundi**
 - Arratolagaña trikuharria: **Arratolagaña** (Arratolagaña 1547) / **Armora** (Armora 1608)
 - Arrolamendi tumulua: **Kanteragaña / Pagobakoitzaga** (Pagobacoçaga 1401)
 - Arrolamendi II tumulua: **Jentiletxe / Armuñoeta** (Armuñoeta 1483)
 - Arrolamendi III tumulua: **Arrolaburu** (Arrolaburu 1747) / **Juanperezkortazabal** (ju^o perez corta 1547)
 - Elorrieta tumulua: **Elorrieta** (Elorrieta 1922)
 - Iruarrieta I trikuharria: **Samiño / Kurutzeta** (Cruceta 1752) / **Irumugarrieta** (Yrumugarrieta 1889)
 - Iruarrieta II tumulua: **Pagolako zabala**
 - Iruarrieta trikuharria: **Elortxo** (Elorcho 1889)
 - Irumugarrieta tumulua: **Irumugarrieta** (Yrumugarrieta 1720) / **Oazabaleta** (Oazabaleta 1608) / **Alkarrieta** (Alcarrieta 1720)
 - Irumugarrieta II zista: **Irumugarrieta** (Yrumugarrieta 1720) / **Oazabaleta** (Oazabaleta 1608) / **Alkarrieta** (Alcarrieta 1720)
 - Jentiletxe tumulua: **Jentiletxe** (Gentileche 1927) / **Korostiagazabal** (Gorostiaga-zavala 1614)
 - Oamendi trikuharria: **Arripillaeta / Oamendi** (Oamendi 1805)
 - Oleta tumulua: **Oleta** (Oleta 1889)
 - Pagobakarra tumulua: **Pagobakar** (Pago bakar 1889)
 - Trekutz tumulua: **Trekutz** (Trekutz 1657) / **Meaka**
 - Urietagaña trikuharria: **Urietagaña** (Abieta 1483) / **Armuño** (Arrmunoa 1483)⁴
- Izen espezifikoak, ondoren azaltzen saiatuko naizen bezala, datu interesgarriak ematen ditu inguruaren eta aztarnategiaren gainean. Haien osagai asko (jentil, etxe, harri, mora, pila, muino, pago, elorri, treku...) esanguratsuak dira, edo aipaga-

rriak gutxienez, darabilgun gai honetan. Nik, adierakidetasuna kontuan izanik, zazpi multzotan sailkatu ditut.

1. PAGOBAKAR / PAGOBAKOITZ

Euskal Herriko hainbat eta hainbat megalitoguneen izenetan "pago" edo "bago" osagaia azaltzen zaigu. J. M. BARANDIARANek, hala, osagai hori duten lau lekutan topatu zituen monumento megalitikoak: *Pagobedeinkatu* (Soraluze, Bergara), *Pagobakoitzaga* (Aizkorri), *Bagargi* (Organbideska), *Bagozabalaga* (Larraine)... Gipuzkoako Karta Arkeologikoan, bestalde, hiru leku gehiago ere aipatzen dira: *Pagabe* (Aralar), *Pagarreta* (Aizkorri), *Pagoaundi* (Altzo). F. GALILEAREN katalogoan ere osagai hori duten tumulu gehiago dauzkagu: *Phagalzeta* (Behenafarroa) eta *Pagaburu* (Behenafarroa)⁵. Horiei, guk aztertutako eremuan azaltzen direnak gehigu behar dizkiogu: *Pagobakoitzaga* (Legazpi) [1. mapa] eta *Pagobakar* (Zumarraga), bi kasuetan pago bakarra dauden/zeuden lekuak.

Egia da monumentu megalitikoak mendi garaietan dauzkagula eta ingurune horietan pagoa berez etortzen den zuhaitza dela. Alabaina, ez ote du pagoak loturarik antzinako sineskerekin? J. C. BAROJAK, bere lanetako batean, Pirineotan "Fagus" jainkoa gurtzen zela adierazten digu⁶. Adierazgarria ere bada, bestalde, J. M. BARANDIARANek Pagomari-ren gainean jasotako mitoa, non Mariren bizitoki modura azaltzen baita (1972: 199-200).

Hori dela eta, gerta zitekeen antzina ehorzketak edo gurtze lekuak pagoaren ondoan egitea. Frogatu beharreko susmoa, beti ere.

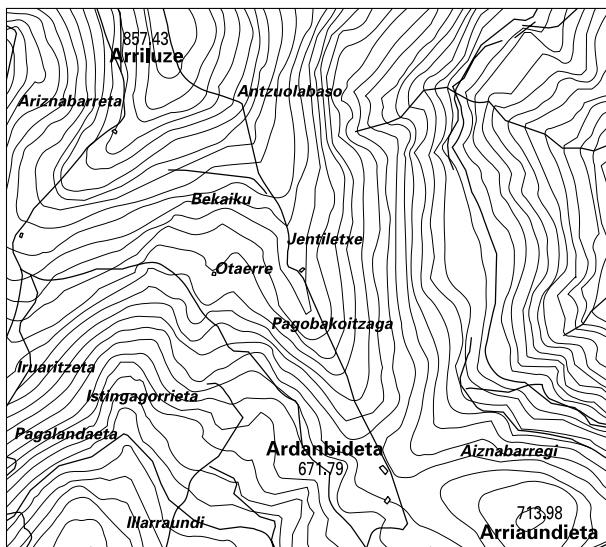
Urola garaia eskualdean badira pago bakarra adierazten duten leku-izen gehiago, mendi gainetan gainera, hala nola: *Pagabakar* (Akaitz, Zumarraga), *Pagobakar* (Zumakorta, Zumarraga), *Pagobakoitzaga* (Altzola, Legazpi)... Ez litzateke gaizki egongo inguru horietan ezer dagoen begiratzeari.

3) Gaur egun, *Armuño* toponimoa Aizalekuko megalitotik behera dagoen hegi bati esaten zaio. Gerta liteke XVI. mendean Aizaleku mendian bertan erabiltzen zen *Arrmunoegu*-ren laburtzapena izatea eta, ondorioz, harri-muino eta megalitoa dagoen hegitik etortzea.

4) Aitzondan gaur egun ezagutzen dugun *Armuño* tontorrean ez dago megalitotik. Trikuharria beste gain batean dago, handik urrutira gabe. Litekeena da, toponimian maiz gertatu ohi den bezala, jatorriz trikuharria zena, denboraren joanarekin, mendi tontorra izendatzeko erabiltzea. Ez dugu baztertu behar, dena den, aztarnategi bat baino gehiago egotea.

5) Konparaketak egiterakoan Urola Garaitik kanpoko megalitoen izenak zuzentzat jo ditut, hortik okerrik etor daitekela jakinik ere. Hala ere, nire gain hartzen dudan arriskua da; izan ere, aipatutako izen guztiak, banan banan, begiratzeari lan handiegia litzateke artikulu honetan darabildan asmoetarako.

6) "[En la parte septentrional del Pirineo] se encuentran, en primer término, cuatro dedicaciones al dios "Fagus" (...) JULIEN SACAZE relaciona con el culto a "Fagus", o sea, el haya (árbol que en vascuence llaman "fagoa", "pagua" o "bagua" y que aparece mucho en la toponimia como en Fagoaga, Paguaga, Fagodi, Pagogaña, etc.) una serie de altares sin inscripción con representaciones sumarias de árboles en la cara anterior (...)" (CARO BAROJA 1982: 138).



1. mapa. Legazpiko Arrolamendin megalito asko topatu dira (Jentiletxen, Pagobakoitzagan...) baina gehiago egon daitezke. Izan ere, inguru horretan leku-izen adierazgarriak ditugu: *Arriuze*, *Arriaundieta*... (JLU 2003).

2. JENTILETXE

Legazpin oraintsu arte izen berezi modura ez ezik, izen arrunt modura ere erabili izan da "jentiletxea" historiaurreko aztarnategiak izendatzeko, tumuluak batez ere. Antzinako bizilagunen etxeak izan direla uste izan da. Gaur egun, hiru leku daude gutxienez, Korostiaga-Arrolamendi mendilerroan hain zuzen, izen hori daukatenak. Bat, ordea, ez dago Gipuzkoako Karta Arkeologikoan jasota, nahiz eta inguruko bizilagunek erabiltzen dituzten bi izenak aztarnategiaren ezaugarriekin bat etorri: *Jentiletxe* eta *Armora*. Mendi horretako parajeekin lotuta, gainera, hainbat ipuin eta esaunda gorde dira Legazpin⁷.

Jentiletxe izen gehiago ere badira Legazpitik kanpo, Ataun-Burundan, Altzarian, Mutrikun... Guztiek antzinako aztarnategiak dituzte.

Azkenik, badira, gure alderdian, "jentil" osagaia duten hainbat toponimo aipagarri: *Jentillen bolale-*

koa (Otañu, Legazpi), *Jentilzulo* (Aizpee, Zerain), *Jentilarkaitza* (Barbari-Zerain), *Jentillarria* (Otañu, Legazpi), *Jentilkueba* (Oltza, Araba eta Gipuzkoako Partzuergoa), *Cantera de los gentiles* (Albatxuri, Legazpi-Oñati)... Lehenengo laurak Behe Erdi Aroko metalurgia aztarnak dauden lekuak izendatzeko erabiltzen diren izenak dira. Hori dela eta, nire iritzian, Urola Garaian ditugun lau lekuk, gutxienez, megalitoen muinotik hartzen dute izena: *Troskamuño* (Zumarraga), *Armunoeta* (Jentiletxe ere deitua, Arrolamendi, Legazpi); *Armuno* (Aitzondo, Legazpi) eta *Armuno* (Aizaleku, Legazpi) [2. mapa].

3. ARMUÑO / ARMORA / ARRIPILLA / ARRIETA

"Muinoa" gure eskualdean goragune txikiei esaten zaie, zelai, soro eta larreetan ikusten diren goraguneei batez ere (ez mendixka edo garaiera txikiko mendiei, beste leku batzuetan bezala). Tumuluak ere askotan horrelakoak izaten dira. Hori dela eta, nire iritzian, Urola Garaian ditugun lau lekuk, gutxienez, megalitoen muinotik hartzen dute izena: *Troskamuño* (Zumarraga), *Armunoeta* (Jentiletxe ere deitua, Arrolamendi, Legazpi); *Armuno* (Aitzondo, Legazpi) eta *Armuno* (Aizaleku, Legazpi) [2. mapa].

Bestalde, Zumarraga, Azkoitia eta Azpeitiaren artean dagoen *Samiño*-ren leku-izenak ere "muino" osagaia duelakoan nago, udalerrri horretako beste bi hauek bezalaxe: *Txaramuño* (> Txaamiño), *Potzumuño* (> Potzumiño). Ez dugu agiri zaharretan jaso, dena den. Baina, kasualitatez izen horretako gaintxoan trikuharria daukagu.

"Armora"-ri dagokionez, bi dira Legazpin, gutxienez, izen hori daramaten megalito-guneak. Bata, Albatxurin eta bestea Aitzondon. Agiri zaharretan beste bi ere aipatzen dira (Oamendin eta Lakidiolamendin), baina ez dugu kokagune zehatzik ezagutzen eta ezin megalitoak dauden ala ez jakin. Euskal Herrian zehar, dena den, gehiago ere badira izen hori daramaten aztarnategiak: Kuartango, Idiazabal... Adituen arabera "armorak" harri pila adieraziko luke⁹. 1608ko Legazpiko agiri batean ere hori ikus daiteke:

7) Hala, Urtatzazar baserriko Juliana Iartzak honako hau kontatzen zuen: jentil batek Gorlan gizona hil zuela Jentiletxetik abailarekin harria botata. Beste hau ere kontatzen zuen: Uzarragarreko eliza jentilek abailarekin botatata harriekin egin zutela. Elorza baserriko Dionisio Aseginolazak zioenez, karlisten garaian urre zakua gorde omen zuten Arrolamendin (tumuluak dauden inguruetan). Garai haietan dirua zuhaitzetan gordetzen omen zen. Arrola baserriko Anastasio Mujikak, berriz, dioenez, Arrola baserriko jentilek hasitakoa omen da. Bestalde, Arrola aldean altxor garrantzitsu bat gordeta omen dago, frantsesak ihes egitean gordea antza. Zehazki, izar bat zuen mugarri batetik 50 bat metrora omen dago, baina tamalez mugarri hura egileor bat egiteko erabili omen zuten. Beste altxor bat zazpi eliza ikusten diren tokian omen dago.

8) Legazpiko Burdinola Elkartek egindako ikerketetan zepadi handiak topatu dira aipatutako lau lekuetan. Horietako batean egindako "zundaketa" batean, gainera, X-XI. mendeko ikatz pusketak ere aurkitu dira.

9) K. MITXELENAK honako hau idatzi zuen horren gainean: "El término vasco parece ser un compuesto de (h)arri 'piedra': en otras palabras, (h)armora, de donde por disimilación el alavés almora, sería sencillamente 'mora de piedra(s)'. Parece indudable, a su vez, que este mora se emparenta de la forma más estrecha con una extensa familia, o grupo de familias, románica, aunque de origen prerromano, que como *mora*, *morena*, etc., expresa valores a veces muy próximos, y casi siempre relacionables, con los que aquí consideramos" (1987: 111).

"...el mojón de Armora que está junto a un montón de piedra de media vara en alto hacia en división de los dichos términos, el mojón que llaman Udana-burua que es de piedra arenisca y está hacia la Villa de Oñate y otro llamado Udana-gaña-azpia..." (TELLERIA 1940: 101)

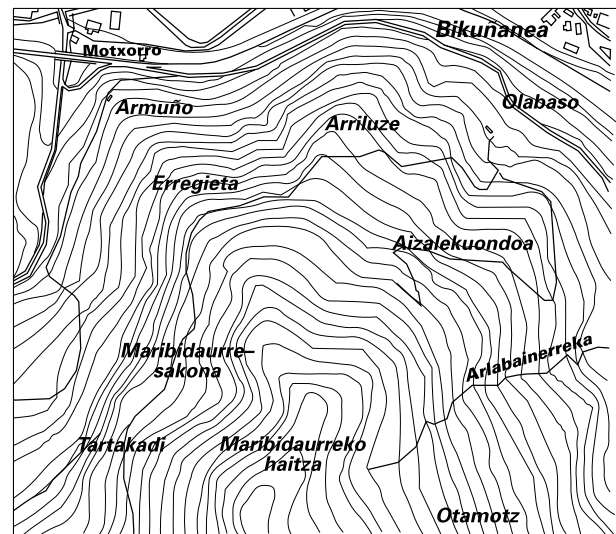
"Mora" osagaia Legazpiko *Zamora* izenean (egun *Zabarain*) ere badagoela ematen du¹⁰. Leku hori mendi-lepo bat da eta, bertan, Erdi Aroko metalurgiaren aztarna diren zamar edo zepa pila handiak daude.

Megalito lekuetan halaber, "arripilla" osagaia duten izenak topa ditzakegu. Legazpin, hala, badugu *Arripillaeta* izeneko mendi tontorra (Oamendiren gainean) eta bertan trikuharria dago. Urbasan ere topatu ditugu osagai hori duten megalito-guneak¹¹.

Atal honekin bukatzeko, "arrieta" (edo "arreta") osagaia duten leku-izenak nabarmenduko nituzke. Nire ustez, hainbatetan, izen horiek bertan dauden tumuluetatik datoz. Hala, Legazpi, Zegama eta Zeraingo mugan dagoen *Alkarrieta* parajea (Oamendi eta Irumugarrieta ere deitua) bi aztarnategi dauzkagu. Aiako udalerrian, halaber, *Arrieta* izeneko parajea tumulua erakusten digu Gipuzkoako Karta Arkeologikoak. Horiek horrela, mereziko luke osagai hori duten inguruak miatzea. Urola Garaian hauek ditugu: *Arrieta* (Legazpiko Albatxuriko mendi tontorrean), *Arreta* (Argisao mendian, Zumarraga eta Ezkiogaren mugan) [3. mapa], *Allarrieta* (Argisao mendian) [3. mapa], *Ipenarrieta*, *Azpizarrieta* (azken bi hauek Urretxun)... Aurrez esan beharra dago Albatxuri gainean dagoen *Arrieta* lekuan, behinik behin, aztarnategi batenak izan daitezkeen harri pila handiak ikusten direla.

4. ARRIAUNDI / JENTILARRI / ARRILUZE / MUGARRILUZE

Legazpiko Amutsanda mendiaren tontorrari *Arriaundi* deitzen zaio eta hor, hain zuzen, monumentu megalitiko bat dago, Getariko *Arriaundi* mendi tontorrean ere aurki dezakegun bezala. Ez dirudi kasualitatea denik. Legazpin bertan *Arriaundi* izeneko beste bi mendi gain ere baditugu: *Arriaundi* (Otañuren tontorrean) [1. argazkia] [4.



2. mapa. Legazpiko Aizaleku mendiaren magalean dauden *Armuño* eta *Arriluze* izenak esanguratsuak dira. Kontuan izan behar da, gainera, Maribidaurreko haitzaren ondoan megalito bat daukagula. (JLU 2003).

mapa] eta *Arriaundieta* (Lakidiolamendiren tontorrean) [1. mapa]. Ikus daitekeenez, Legazpiko kasuetan behinik behin, mendiak, osotasunean, izen bat dauka (Amutsanda, Otañu, Lakidiolamendi) baina tontorrek beste bat.

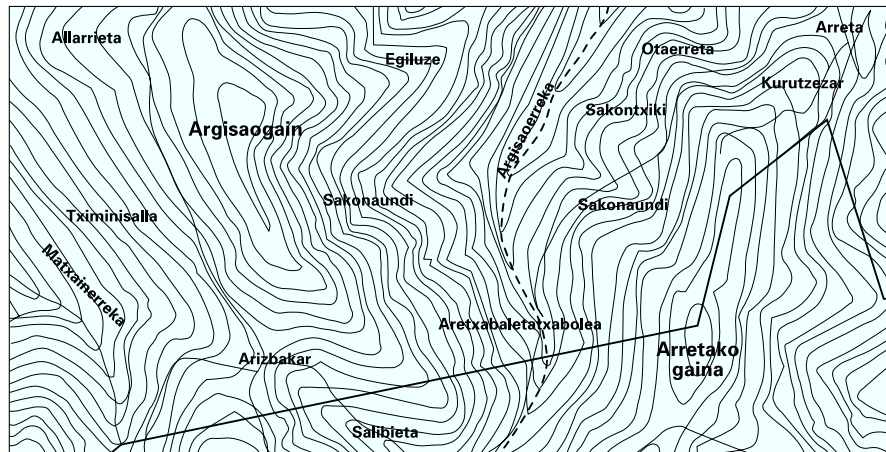
Arriaundi izeneko parajeetan, izenak dioen bezala, tumulua baino (edo tumuluarekin batera) harri handiren bat espero beharko genuke (trikuharriren batena edo zutarriren batena izan daitekeena). Gaur egun, baina, ez dugu horrelakorik topatzen, beste erabileraren bat eman diotelako, beharbada. Legazpiko Otañu mendian *Arriaundi* izenarekin batera, gorago aipatu bezala, *Jentilarria* ere badugu [2. argazkia]. Azken hori *Ariznabarreta* parajea dagoen harkaitz puska bat da (bola jokoetako bolak izaten duten antzeko heldulekua duena, jendearen esanetan) [4. mapa]. Harri berari jarritako bi izen izan litezke. Dena dela, mereziko luke, miaketa sakanagoak egitea.

Bada Legazpin zutarria edo "menhir"-a iradokitzen duen beste leku-izen bat, Gipuzkoako karta arkeologikoan azaltzen ez dena. Arrolamendin dago, beste hiru aztarnategi topatu dituzten ingurunean, eta mendi baten goialdean. Haren izena *Arriluze* da [1. mapa]. S. TELLERIA ikerlari legazpiarra 1608. urteko mugak deskribatzean ere aipatzen du *Historia de Legazpia* liburu argitaragabea. Harri luze bat omen zegoen bertan:

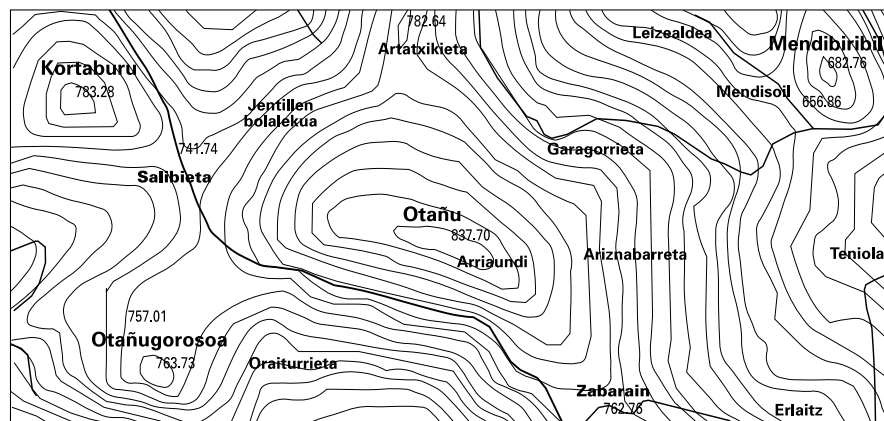
"Otro mojón que llaman de *Arrilucea* que es una piedra grande a manera de lancha que está entre unas hayas aguas vertientes hacia la dicha villa de Legazpia la cumbre arriba." (1940: 100)

10) 1335. urteko agiri batean aipatzen da: "...que avemos ferrerías masuqueras e otras de maço de agua e de omes nos e otros en Necaburu e en Legazpia e en otros logares de que labran la vena de Necaburu e de Hayzpuru e de Çamora e de Ocannu e de Barbaria" (DIEZ DE SALAZAR 1985: 24).

11) *Arripillaundia* eta *Arripillatxikia* toponimoak ikus ditzakegu (IGN 1998).



3. mapa. Zumarragako Argisaogain mendian dauden *Arreta* eta *Allarrieta* izeneko inguruak miatzea me-reziko luke, izan ere, "arrieta" osagaia duten beste hainbat lekutan aztarnategiak aurkitu dira. (JLU 1998)



4. mapa. Legazpiko Otañu mendiaren gainean dagoen *Arriaundi* izena tumulu edo trikuharriren batetik etor liteke. (JLU 2003).



1. argazkia. Amutsandako gainari bezala, Otañuko gainari ere *Arriaundi* deitzen zaio. Hemen ere trikuharriren bat egon liteke. (JLU 1996)



2. argazkia. Otañuko *Jentilarria* Aizkorritik abailarekin botatakoa dela esaten dute. *Arriaundi* izeneko tontorretik gertu dago, bestalde. (JLU 1996).

Gaur egun, zutarrri haren arrastoak izan daitezkeen harri batzuk ikus ditzakegu oraindik ere, Antzuola eta Legazpiren arteko mugarritik hogeit bat metrora [3. argazkia].

Mendi lerro horretan (Deba eta Urola harroak bereizten dituen mendi lerroan), gainera, Zestoa eta Debaren artean zehazki, *Arluze* izeneko beste zutarrri bat katalogatuta dago. Dena den, J.M. BARANDIARANek ezin izan zuen harri luzeen funtzioa argitu¹².

Legazpiko beste mendi batean ere jaso dugu *Arriluze* leku-izena, Aizaleku mendian hain zuzen [2. mapa]. Mendi horren goialdean, berriki, trikuharri bat topatu dute. Bada, nire iritzian, izan dezakete loturarik megalitoak eta toponimoak, nahiz eta azken horrek beherago dagoen leku bat izendatzen duen. Aztarnategi bat baino gehiago ere egon daitezke, jakina. Gainera inguru hori aipatzen duten kontakizun edo esaunda batzuk ere jaso ditugu, beste megalito-gune askotan gertatzen den bezala¹³.

Zutarrriak bilatzeko beste bide bat mugarrri luzeak miatzea izan daiteke. Izan ere, X. PEÑALVERREK dioenez, "mehñir" asko, denboraren joanarekin, beren antzinako funtzioa galdu eta mugarrri bilakatu ziren. Legazpiko udalerrian, hala, badira *Mugarriluze* izeneko toponimo historikoak, baina, tamalez, ezin izan ditugu oraindik kokatu, zein menditan zeuden/dauden jakin arren. Beste bide bat, "mojón alto", "mojón grande", "mojón de piedra grande", "mojón de piedra alta"... modura deskribatzen diren mugarrriak aztertzea izan daiteke, baina neketsua eta ziurtasun gutxikoa da.

12) "Existen en nuestras montañas ciertas piedras de gran tamaño que han sido utilizadas por el hombre en época indeterminada para nosotros y con fines que nosotros ignoramos. Cada una tiene su propio nombre; pero el genérico con que en algunos sitios las designan es *arluze* «piedra luenga». Algunas han sido consideradas como menhires por su forma y posibles relaciones con monumentos prehistóricos de su vecindad. Pero no conocemos noticias o hechos que confirmen tales relaciones ni tal significación. Con todo, su forma, su situación y las leyendas que les están asociadas en muchos casos, han sido motivo bastante para que tales piedras hayan llamado la atención del pueblo." (BARANDIARAN 1975: 161-163)

13) Ingurune honi lotuta Mirandaolako Luis Olabidek bere aita jaunari hau jaso omen zion: "Kontatzen due nonbait arri aundi bat zeola, eta aren gainean jartzen zola: *Nei buelta ematen dianak, a ze suertea!*. Elkartu zan izugarritzko giza pilla, azpiti lurra kendu, eman zien bira, eta jirau zuenen, bestalden onela jartzen omen zion: *Bapo neok.*" Informatzaile berak, berriz, hau entzun omen zion Juana Maria Etxeberria amandreari: "Aizalekutei beerra ba omen da aitz aundi bat, ba, aitz ura Otañoti jentillek botatakoa omen da".

5. TREKU

T. ARANZADIK 1921. urteko artikulu batean megalito-guneetan ohikoak diren hainbat izen aipatzen ditu: "tregu-arria" edo "triku-arria", "jentillarri", "armorkora", "armurea"... Ikerlari harentzat, "dolmen" hitzaren euskal ordaina "tregu-arria" da. Hori baieztatzeko Aralar eta Andia mendikateetan dauden bi trikuharrien izenetan oinarritzen da. Ez du, dena dela, "tregu" osagaiaren jatorria argitzen.

J. M. BARANDIARANek, bestalde, "triku" (antzina "treku") osagaia duten bost leku-izen jaso eta aztertu zituen, hala nola: *Trikuarri* (Aralar), *Trikuarrieta* (Ataun), *Trikuegi* (Ataun), *Trikarlepo* (Banka) eta *Trikamuñoeta* (Zegama). Horiek guztiak historiaurreko aztarnategiekin lotzen zituen. Gipuzkoako Karta Arkeologikoan hiru gehiago ere azaltzen dira: *Trikuaizti* (Beasain), *Trikumuttegi* (Beizama) eta *Trekutz* (Antzuola-Urretxu), azken hori Goierri garaioko gure zerrendan sartu duguna.

Legazpin badira "triku" osagaia duten beste bi leku gehiago ere: *Trikuetxeta* (Trecuhecheta 1547) eta *Trikuzuloeta* (Tricuzuloeta 1815). Lehenengoa, Legazpi eta Oñatiren arteko gaintxo batean dago, Ollariaga zabaletik hurren, eta, itxura guztien arabera, aztarnategi batetik datorkio bere izena, oraindik aurkitu ez bada ere. Bigarren kasua, berriz, zailantzekoa da. Izan ere, oso behean dago. Gerta liteke izena trikuen zuloetatik etortzea. Dena dela, ondo miatzea komeniko litzateke, larre lekua baita, batetik, eta leze sakon bat baitago bertan.

Zumarragan, *Troskamunio* parajearen ere aztarnategi bat dago, Azpeitiko mugan. Gerta liteke jatorriz *Trekumuño izatea ere (Zegaman *Trikamuñoeta* daukagu) eta, denborarekin, bertako bizilagunek izena aldatzea.

Bukatzeko, Antzuolako udalerrian, Oñatitik gertu, dagoen *Trukarriaga* mendi tontorra aipatuko nuke. Litekeena da izen horren azpian **Trekuarriaga* egotea. Ez da azken karta arkeologikoan aipatzen, baina leku susmagarria delakoan nago. Inguru honetan, gainera, *Azaldieta* mendi gainean hain zuzen (eta megalitoen eta ohituren arteko lotura labainetan sartuko naiz), erromeria egiten da aspaldiko garaietatik, Itsasoko Kizkitzan, Zumarragako Oletan, Aizkorriko Sandratin eta beste hainbat artzantza gunetan bezala. Horietako gehienetan monumentu megalitikoak topatu dituzte¹⁴.

14) Mandubi zelaia trikuharria (Ezkio-Itsaso), San Adrian tumulua (Araba eta Gipuzkoako partzuergoa), Oleta tumulua (Zumarraga).



3. argazkia. Arriluze izeneko mendi gainean zuturri baten arrastoak izan daitezkeen harri hauek ikus dezakegu. (JLU 2003).

6. ELORRI

Ez nuke sailkapen hau bukatu nahi "elorri" osagaia duten toponimoak aipatu gabe. Beharbada kasualitatea izango da baina Zumarragan bi aztarnategiren izenek osagai hori dute: *Elorrieta* eta *Elortxo*. Ez dira bakarrak Euskal Herriko monumento megalitikoaren izenak kontuan hartuz. Gehiago aurki daitezke han-hemenka: *Elhortegi*, *Elorrixaalea*, *Elorta*, *Elurmenta*, *Elorritako gaña*... Elorriak, megalitoak bezala, leku garaietan egoten dira eta ez genuke, akaso, lotura gehiago bilatzen ibili behar¹⁵. Garbi dagoena da korpus handiago bat aztertu beharko genukeela tajuzko baieztapenik egiteko.

Dena dela, has gintezke Legazpi eta Zumarragan dauden eta "elorri" osagaia duten mendi gainak aztertzen, hala nola: *Elorkurutzeta* (Arrolamendi, Legazpi), *Elorditxiki* (Oamendi, Legazpi), *Elordi* (Zumarraga), *Elorriaga* (Zumarraga)... Ezer topatuz gero, gure susmoa indartuko luke, dudarik gabe.

Eta besterik gabe, azterketatxo hau bukatzerako noa. Helburu batekin idatzi dut, batez ere, Euskal Herriko mendi eta basoetan gordeta dauden megalitoak aurkitzeko argibide baliagarriak eskaintzeko. Izan ere, gure mendietan ibilgailu eta makina handiak sartzen hasi direnetik, aldaketa handiak sortzen ari dira, eta ondare baliotsuak betirako hondatzen. Hori gerta ez dadin, premiazkoa da aztarnategiak topatzea, gero katalogatu eta babestu ahal izateko.

15) Elorria landare bedekintua omen zen zelten artean. (AZURMENDI 1997: 44).

BIBLIOGRAFIA:

- ALTUNA, J. *eta beste*
2002 Gipuzkoa. Karta arkeologikoa. Megalitoak, *Munibe (Antropologia-Arkeologia)* 15. eranskina.
- ARANZADI, T.
1921 *Euskalerriko tregu-arriak, Lenengo euskalegunetako itzal-diak*, Euzko-Argitaldaria, Bilbao, 83-87.
- AZURMENDI, X.
1997 Atzoko Zegama, *Eusko Ikaskuntza, Lankidetzan* 3. zkia.
- BARAIBAR, F.
1903 *Vocabulario de palabras alavesas*, Madrid.
- BARANDIARAN, J.M.
1960 *El mundo de la mente popular vasca I*. Donostia
1972 *Diccionario ilustrado de mitología vasca*, Biblioteca de la Gran Enciclopedia Vasca, 1. tomoa.
1975 Arluzeak, piedras luengas legendarias, *Kobie* 6, 161-163.
- BURDINOLA ELKARTEA
2000 *Mutiloa-Zerain meatzeguneetako zepadien katalogoa*, argitaragabea.
- CARO BAROJA, J.
1982 *Culto a los árboles y mitos y divinidades arbóreas, Sobre historia y etnografía vasca*. Estudios Vascos XI, 135-152 Txertoa.
- CASAUBON, J.
2002 Le toponyme iri et sa relation avec d'anciens lieux fortifiés, *Munibe (Antropologia-Arkeologia)* 54, 125-139.
- DIEZ DE SALAZAR, L.M.
1985 *Colección diplomática del concejo de Segura (1290-1500) Tomo I (1290-1400)*, Fuentes documentales medievales del País Vasco, Eusko Ikaskuntza, Fuentes bilduma 7.
- ELOSEGUI, J.
1953 Catálogo dolménico del País Vasco. *Pirineos* 9, 229-378.
- GALILEA, F.
1980 Catálogo de túmulos y campos tumulares en Euskalerría. Su análisis. *Kobie* 10, 421-447.
- INSTITUTO GEOGRÁFICO NACIONAL (IGN)
1998 *Parque Natural de Urbasa y Andía*. Escala 1:35.000.
- MITXELENA, K.
1987 Notas lingüísticas a «Colección Diplomática de Irache», *Palabras y textos*, EHU, 87-118.
- PEÑÁLVER, X.
1983 Estudio de los menhires de Euskal Herria. *Munibe* 35, 355-450.
- TELLERIA, S.
1940 *Historia de Legazpia*, argitaragabea.
- UGARTE, J.L.
1998 Urrertxu eta Zumarragako toponimia. *Onomasticon vasconiae* 18. Euskaltzaindia.
2003 *Legazpiko mapa*, Legazpiko udala.