

MUNIBE Antropologia-Arkeologia	n° 74	Online First	DONOSTIA	2023	ISSN 1132-2217 • eISSN 2172-4555
--------------------------------	-------	--------------	----------	------	----------------------------------

Recibido: 2023-02-28
Aceptado: 2023-11-29

Berbegirada bat Gipuzkoako megalitoen baitan

Una nueva visión a los megalitos Gipuzkoanos

A new vision of megaliths in Guipuzkoa

GAKO-HITZAK: Megalitismoa, diakronia, ondarea, denborazkotasuna, komunitatea.

PALABRAS CLAVES: Megalitismo, diacronía, patrimonio, multitemporalidad, comunidad.

KEY WORDS: Megalithism, diacrony, heritage, multitemporality, community.

Izaskun EGILEGOR URANGA⁽¹⁾

LABURPENA

Euskal Herrian zehar beti nahastu izan dira historia eta mitologia, baina herri-pentsaerak eskaintzen duen balioa ukaezina da. Identitate kulturalaren parte izanez ezinezkoa zaigu mendietan aurki ditzakegun ondare elementu askoren jatorriaren esanahia alde batera utzi eta horri tinko lotuta ahoz aho iritsi zaigun kultura. Paisaia megalitikoak dugu interes horren eredu argienetako bat. Gipuzkoan egin diren ikerketak garantzia handikoak izan dira, ikerketa arkeologiko lerro sendo eta nagusienetakoak bilakatuz. Gipuzkoako paisaia megalitikoaren baitan, jatorriz ikertuak izan diren hauek, ondorengo garaietan izan duten bilakaera eta hauen okupazioa bigarren plano batean utzia izan da. Hau oinarri gisa hartuta eta mantentzen diren elementuak diren heinean, eboluzioan zein garapena jasaten duen gizarte baten aurrean jazoko diren esanahi aldaerak aztertuko dira. Espazio horien berrerabilpenean zentratuta, lekutzen diren materialak esanahien eraldaketa edota errepikapena erakuts diezaguke, memoria sorraraziz. Hauen kudeaketa ulertu eta batez ere, ondare gisara identifikatzen diren hauek, gaur egun ere gizarteak nola ulertzen dituen aztertzeko parada izango da.

RESUMEN

A lo largo de la historia en Euskal Herria siempre se han mezclado historia y mitología, añadiendo que el valor que ofrece el pensamiento popular es innegable. Formando parte de la identidad cultural, no podemos prescindir del significado del origen de muchos elementos patrimoniales que podemos encontrar en las montañas, y una cultura que ha llegado transmitida de generación en generación. El paisaje megalítico es uno de los modelos más claros de este interés. Las investigaciones realizadas en Gipuzkoa han sido de gran importancia, convirtiéndose en una de las principales líneas de investigación arqueológica. Dentro del paisaje megalítico de Gipuzkoa, el origen de estos monumentos ha sido motivo de estudio durante mucho tiempo, en cambio, su evolución en épocas posteriores y su ocupación ha sido relegada a un segundo plano. Tomando esto como base y como elementos que se mantienen en el espacio, a lo largo de estas líneas se analizarán las variantes de significado que sucederán tanto en la evolución como ante una sociedad que experimenta su desarrollo. Centrados en la reutilización de estos espacios, el material disponible puede mostrarnos la transformación o repetición de significados, generando memoria. La gestión de las mismas, sobre todo aquellas que se identifican como patrimonio, será una oportunidad para analizar cómo las entidades locales se han adaptado en la actualidad ante estos elementos.

ABSTRACT

In the Basque Country, history and mythology have always gone hand by hand and the value of these popular mentalities is undeniable. We cannot leave aside the origin of elements that we can find in our landscape, and the megalithic is one of them. The megalithism especially in Gipuzkoa have become a very powerful line of research. However, its origin has been the focus of the study. It has rarely been said that there has been a diachronic evolution of this megalithic landscape. Starting from the assumption that these are elements that are maintained in the landscape, the importance of this evolution is the subject of this study lines. By giving importance to the reuse of the landscape and to the living societies of the living of the time, based on an understanding these elements that have come down to us as heritage to the present day.

1. SARRERA

Ahozko ohituren transmisioa lurralde eta gizarte talde askoren oinarria izan da historian zehar. Hare gehiagorik Euskal Herri mailan, zeinetan beti nahastu izan dira historia eta mitologia. Ukaezina da herri-pentsaerak eskaintzen duen balioa eta hartara, horrek gizartearen

eskaintzen dituen baliabideak. Identitate kulturalaren parte izanez ezinezkoa zaigu mendietan aurki ditzakegun ondare elementu askoren jatorriaren esanahia alde batera utzi eta horri tinko lotuta ahoz aho iritsi zaigun kultur adierazle anitz. Paisaia megalitikoak dugu interes horren eredu argienetako bat. Gaiaren inguruan Euskal

⁽¹⁾ Euskal Herriko Unibertsitateko doktoretza aurreko ikertzailea (UPV/EHU). Ondare Eraikiari Buruzko Ikerketa Taldea. San Inazio Kalea 6, Tolosa (20400). izaskunegilegor@gmail.com

Herrian eta batez ere Gipuzkoan egin diren ikerketak garrantzia handikoak izan dira, ikerketa arkeologiko lerro sendo eta nagusienetako bilakatuz alegia (Aranzadi *et al.*, 1922; Barandiaran, 1946, 1953; Apellaniz, 1973; Altuna *et al.*, 1990, 2002; Edeso *et al.*, 2010, Mujia & Edeso, 2012, Barrero & Millán, 2014).

Oinarri honen baitan, Gipuzkoako paisaia megalitikoak izan duen bilakaera diakronikoaz hitz egingo da, ikerketa objektua den heinean, iraganetik gaur egun arte zabaltzen da. Megalitoak mantentzen diren elementu gisara, eboluzioan zein garapena jasaten duen gizarte baten aurrean jazoko diren esanahi aldaerak aztertuko dira. Aurrehistorian sustraitzen diren elementuak izanik ondorengo garaietan jasango duten bilakaera aztertzeaz gainera, gizarte ezberdinek eraikuntza hauei emango dieten esanahiak aztertuko ditu, funtzionalitate ezberdinak eskainiz eta esanahi aldaketak erakutsiaz. Espazio horien berrerrabiltzean zentratuta, lekutzen diren materialak esanahien eraldaketa edota errepikapena erakuts diezaguke, memoria sorraraziz. Hauen kudeaketa ulertu eta batez ere, ondare gisara identifikatzen diren hauek, gaur egun ere gizarteak nola ulertzen dituen aztertzea beharrezkoa baita.

2. BERRANTOLAKETA, BERRIRAKURKETA

2.1. Denborazkotasunaren baitan

Azken hamarkadetan arkeologiaren eta bere marko teorikoaren baitan garatu diren eztabaidak, alde batera utzi dute arkeologiak berak iraganaren ikerketa egiten duenaren baieztapena. Arkeologiaren alderdi epistemologikoak baztertu dira, alderdi ontologikoen mesedetan. Gaur egun mantentzen diren iraganeko elementuen eta hauen prozesuen parte bihurtzen da arkeologia (Shanks, 2007). Iragana denboraren poderioz birsortzen den elementu bat da. Ilbilbide gisara identifikatua, prozesu baten parte da. Data zehatz batean ezartzea akatsa izan daiteke, iragana data horien artean murgiltzen da eta etorkizunaren barnean ere kokatzen baita. Ez da bukatzen, arkeologiaren bitartez denborazkotasun horren parte izatera iristen gara, gizartearen prozesu ezberdinekin bat egiten dugu eta, guztiok horren parte izan behar dugu. Iragana ez da datu baten gisara identifikatu behar, erlazioen arteko sare baten gisara baizik. Denbora lineala eta jarraia, aldaezina, kronometriko eta kronologikoa denaren ideiak alde batera utzi izan dira aspaldian (Fasolt, 2004).

Bergsonek ordea denbora ulertzeko beste modu bat jartzen du martxan, esperientzietan oinarritzen da, mnemonikoa izanik, materia zein denboraren artean kokatzen da. Gaurkotatua oroimenean gordetako momentuz betetzen da. Materia zehatzetan kokatzen da, eta hauek irauteko aukera paregabeak dituzte. Momentu ezberdinak hartzen ditu bere baitan; jatorria, eraldaketa, berrantolaketa; eta beraz, batera elkarbizitzaren duten momentuak plazaratzen dira (Deleuze, 1991:60).

Haatik, gaurkotatua ez da momentu honetan gauzatzen ari diren gertakizunetaz osatzen, aitzitik, pasatako

denbora guzti horien pilaketa bat da. Gaurkotatua, iraganaren depositu gisa ulertu behar da (Olivier, 2013b), hots, iraganaren etengabeko pilaketa baten harira sortutako gaurkotatua bat (Olsen, 2013). Arkeologiak beraz ez du iragana ikertzen, baizik eta iragan horretatik mantendu diren elementu materialak (Hamillakis, 2015: 150-155; Olivier, 2013b: 121-122; Olsen, 2013:2). Gaurkotatuean gauzatzen diren aldaketa eta birmoldaketa guztiak dute eragina mantentzen diren elementu material horietan, eragin zuzena du. Beraz, kontuan izan behar da, materialtasun horren aldaketa garaikide bakoitza, materialtasun horren parte dela alegia (Olivier, 2013a). Gizakiak beraz, denborazkotasun ezberdinetan zehar gauzatutako aldaketaz oinarritutako ikerketa bat gauzatzen duen momentuan, material horrek ezin du kronologia zehatzik izan. Iragana gaurkotatuen materialtasun gisara identifikatua izan da, gaurkotatuen materia modu konstante batean berregiten baita.

2.2. Objektuen memoria materiala

Gaurkotatua bakoitzak bere baitan iragan guztiak hartzen ditu, memoriaren aukeraketa zehatza kontuan hartuta beti ere. Memoria materiala ez da desagertzen erraza, mantentzeko daukan aukerak, gaurkotatuean mantentzeko gaitasuna ematen diote. Objektuak material gisa, multitenporalak dira (Olivier, 2013a). Materialtasun horren baitan, harriek historian zehar mantentzeko duten aukerak gizarte ezberdinek ulertu izan dute, espazio berezien markatzaile gisara jokatu ohi izan dute. Herriaren memoria gordetzen duen elementua da harria. Horren baitan, megalitismoak eredu paregabea plazaratzen du (Scarre, 2008).

Palimpsesto modura jokatzeko ohi dute paisaiek, dinamikotasunak ezaugarritzen duen bere osotasuna, hartara, jazotzen diren eraldaketen zantzuak tokian mantentzea eragiten du. Garai batean izan ziren arazoiek, egun dihardute gure egunerokotasunaren zergatiak oinarrietan. Eraikuntza eta desegituraketa prozesuez ezaugarritzen da arkeologia, zeina okupazio sekuentzia ezberdinez osatuta dagoen, hau da, lerro estratigrafikoez eratuta dago. Lurralde antolaketa modura interpretatuak izan dira geure inguruan ditugun arrasto anitz. Hala ere, kausa natural zein jatorri antropikoen ondorioz galdutako aztarnez jabe izan behar da prozesu honetan zehar. Ingurunearekiko harremana eta euren arteko espazioaren banaketa mugatzen duten faktoreek eragina izango dute. Horrek ikerkuntza erakargarri bihurtzen du eta diziplinartekotasunak osatzen du kontzeptu anitzen erlazioaren bidea. Beraz, memoria duen objektuez ari gara. Olivierrek argi uzten duen moduan objektua materiala da, denborazkotasun hori fisiko bihurtzen den elementua. Aitzitik, objektu material horren garrantzia ez datza bakarrik eraldaketa fisikoaren azaleratzean, baizik eta sentsibilitate edota erabilera ezaren baitan murgiltzen da (Olivier, 2020). Memoria horrek bere baitan, objektu horiek, denborazkotasunaren birmoldaketa batean oinarritzen dira.

Identitatea bakoitza beste norbait edo zerbait elkarlotzeko prozesuan datza, antzekotasunak dituztenak noski, besterengandik ezberdinak izateko alegia. Errealitatearen ezagutzan datza identitatea, bizi nahi edo behar den errealitate baten errepresentazioa da. Haatik, errealitatearen kontrol hori izateko, beharrezkoa da errealitate horren zehaztasun materialez jabe izatea. Errealitatearen fenomeno zehatzak identifikatuaz lortzen da, espazio eta denborazkotasunean ezartzen direnak (Hernando, 2001). Gizakiak, bere iraganaren arrastoe-kin sortzen du identitatea (Shanks, 2007). Gaurkotasu-nean mantentzen diren eta iragan ezberdinetatik datozen elementuek memoria sorrarazten dute. Memoria materiala beraz, iragan multitenporalaren birmoldaketa batean oinarritutako prozesu bat izan behar da. Objek-tu materialek irauteko duten ahalmenak kontuan izanik, denbora ezberdinak pizteko gai da, beraz pertzepzio horiek elkarrekintza multitenporalak dituzten materialak erakusten dituzte (Hamillakis, 2015: 150-155; Olivier, 2013b: 121-122; Olsen, 2013:2).

Hartara, aurretik aipatu modura, orainaldi bakoitzak iragan bat darama barnean, eta hauek, memoriaren bitar-tez, nahi diren momentuak plazaratzeko aukera ematen du (Al-Saji, 2004:2014). Aitzitik, materialak duen irauteko aukerak aztertuta, zenbait elementu ezin izango dira bere-gain kendu (Hamillakis, 2015). Haatik, memoria zehatz bat ateratzeak arazoak ekar ditzake, toki-espazio zehatz ho-rretatik atera nahi denean beste zerbait osatzeko helburua izanik. Iraganaren memoria ateratzerako garaian orduan sortzen da desoreka. "Zer" hori gaur egun arte mantendu izanaren zergatiak azaleratzen ditu, hots, denborazkotasuna erakusten du. Arkeologiak horrela daukan paper soziala erakusteko aukera izango du (Olivier, 2013a).

Memoria sozial eta kolektiboan eragiten duten forma dinamikotasun baten baitan dihardute eta salaketa horien bitartez, memorizazio prozesu batean sartuz iraganaren presentzian eragiten du. Honen baitan ele-mentu historiko zein transkulturek zuzen zuzenean eragiten dute. Lehengoak denbora eta tokiei egiten die erreferentzia, eta bigarrenak berriz, gizartearen sortutako imajinarioan. Espazio eta geografia lokalak memorian eragitea faktore garrantzitsua da (Halbwachs, 1968). Iraganak utzitako arrastoetan oinarritzen da memoria. Denborak ere paper garrantzitsua jokatzen du, gaurko-tasunetik jarraiki egiten diren elementuetan oinarritzen baita (Halbwachs, 1968).

Haatik, memoria sozialaren sorkuntzan elementu garrantzitsuetako bat espazio berezi horien espazio fis-koa bera izan da. Horren baitan, memoria sozialak esanahia hartzen du espazio zehatz baten baitan. Lurralde batean ezartzen den memoria, honen narrazioa nolakoa izan den aztertzeko aukera ematen du, hori espazio publikoan eta gizartearen hezte prozesuan nola eragi-ten duen ikusteko aukera plazaratzen du. Aitzitik, aldi berean, espazio zehatz batean ezartzen diren memo-ria tokiak ez dira geldirik dauden espazioak, baizik eta mugimenduan, dinamikotasunean, funtzio eta esanahi aldaketan prozesuen parte izango dira (Mora, 2013).

Imajinario kolektiboak, memoria horren formakuntzan eragin zuzena du. Errealitatearen gaineko *arkeotipoak* sortzen dira, pertsonaia edota gertakari historikoen gaine-tik (Eliade, 1979). Memoriaren sozializazio eta transmisio prozesuan gainera, testuinguruaren arabera eraldatuak diren iturriak erabiltzen dira ahozko tradizioetik. Memoria kolektibotik jasotako elementuak martxan jartzen dira. Diskurtso hauen sorreran, ahozko kulturak eragin zuzena du eta iturri garrantzitsuenetako bat bihurtzen da.

3. GIPUZKOAKO MEGALITISMOAREN BERA-REN BAITAN

Historian zehar eta batez ere lehen trikuharriak aurkitu zirenetik, eraikuntza bitxi hauekiko interes handia piztu izan da gure inguruan, James Fergussonek eraikuntza guzti hauek bateratzen zituen kontzeptua fenomeno gi-sara identifikatu zuenetik, hots, megalitismoa. Hilobirat-zeak diren heinean, erakusten duten monumentaltasuna eta hauen barnean aurkitu diren hatuak kontuan hartuta, fenomeno honen inguruko lanak garatuak izatea ahalbi-detu du. Gure lurraldean are gehiago, fenomeno honen aztarnak anitzak baitira eta Euskal Herriko zein Pirinio-tako megalitismoaren ikerkuntza landu bat eraman da aurrera. Gipuzkoan aurkitu zen lehen trikuharria Jentilar-rikoa izan zen (Aralar) 1879. urtean (Altuna *et al.*, 1990).

Pasatako mendearen hasieran monumentu han-dien erantzun izan ziren aurkikuntzak gauzatu ziren. Hauen arkitektura eta kokapenak, Frantzia edota In-galaterran aurkitzen ziren megalitoeen antzeko eskema jarraitzen zuten. Gipuzkoan batez ere T. Aranzadi, J. M. Barandiaran eta E. Eguren izango dira megalitismoaren gaineko azterketa zientifiko eta sistematikoari hasiera emango diotenak, 1916 urte aldera hasiz euren talde lanekin (Altuna *et al.*, 1990). Horrek ez du esan nahi au-rretik ez zirenik honen baitan lanena jardun.

Zientzialari hauen lanak 1917tik aurrera Aralar, Aizkorri Elosua-Soraluze eta Ataun Burunda lerroetan hasi ziren. Ikerlan hauen ondorio izango dira 1935. ur-tean *Euskalerriko leen gizona* eta *El hombre primitivo del País Vasco* bezalako argitalpenak (Barandiaran, 1935). 1947 urtean Aranzadi Zientzia Elkartea sortuko da ikerkuntza arkeologikoak hemendik bideratzeko as-moetan. Zenbait urte geroago 1953. urtean Jose Migel Barandiaran bere erbestetik itzuli zenean bigarren li-buru bat argitaratuko du; *El hombre prehistorico en el País Vasco* (Barandiaran, 1953). Urte horretan bertan Jesus Elosegik El Catalogo Dolmenico Vasco argita-ratuko du, ondorengo Arkeologia Gutunen aitzindaria kontsideratzen dena alegia (Elosegui, 1953).

Zenbait hamarkaden poderioz, 1950. hamarkadan Tomas Aauri, J. Elosegik eta M. Labordek Gipuzkoako megalitismoa sakonki ikertzen hasi ziren, fokua Igoi-Akolako megalitotegian ezarriaz. 1960. hamar-kadan J. M. Barandiaranek indusketekin aurrera egin zuten Gizonzabal edota Otsaarteko trikuharriak industu zituzten. Hamarkada hauetan zehar, M. de Motes, A. M. Muñoz, J. M. Basabe, M. Fuste, P. Marquer edota R.

Riquet-ek egindako Neolito garaiko ikerketa ezberdinak azpimarratzekoak dira. Aurrerago, zenbait ikerlari gazteek ere martxa hartuko dute, hala nola, I. Barandiaran, J. M. Merinok J. Altuna eta J. M. Apellaniz hurrenez hurren (Mujika & Edeso, 2012).

Kultura, mendi eta espeleologia talde ezberdinak aipatzekoak dira 1960-1970. hamarkadetan zehar megalitoen eta bestelako aztarnategi arkeologikoen kokapena eta zehaztapenean izango duten garrantzia (Munibe, Antxieta, Hilharriak taldea, Arrasate eta Aloña Mendiko taldeak...). Hauek eta Aranzadi Zientzia Elkar-teak aurrera eramango dituzten ikerketak nabarmenak izango dira (Altuna, *et al.*, 1990, 2002). Azken hamarkada honetan ere, A. Armendarizen gidaritzapean bestelako ikerkuntzak aurrera eramango dira.

Hamarkadak aurrera, 1980.an hain zuzen ere, J. A. Mujikaren gidaritzapean hasiko dira trikuharri askoren miaketa eta indusketa. Hauek, bestelako ikerketekin osatuko dira, hala nola, Fr. Etxeberria, E. Aldekoa, C. Peñalva, M. J. Isturitz, A. Arrizabalaga, M. J. Iriarte, L. Zapata, M. Ruiz, C. Olaetxea, A. Tarrío, I. Yusta, M. Azken bi hamarkadetan megalitismoaren baitan egin diren ikerketak nabarmenak izan diren arren, hauek guztiak barne biltzen duen dosierrik ezean, *Arkeoikuska* aldizkariak plazaratzen dituen arkeologia lanez baliatu beharrean gaude nondik norakoak zehazteko.

Altzanian, Aizkorri, Andatza, Brinkola Zegama, Igoi Akola, Oindi-Mandoegi, Udala Intxorta edota Aralarren egin diren megalitismoaren gaineko ikerketak sakonak izan gabe, gainetiko miaketetan oinarrituak izan dira, gehienak Luis del Barrioren eskutik abiatu direnak, 2010ko hamarkadatik aurrera. Aralarko mendizerran ordea, Jose Antonio Mujikaren eta Euskal Herriko Unibertsitateko ikasleen laguntzaren eskutik miaketa eta indusketa arkeologiko ezberdinak garatu ziren (Mujika & Edeso, 2012). Batetik Naparbideko zutarria, Ondarre I, II, III harrespilak eta Beaskingo Harrespilak ere. Aitzitik aipatu behar dira Jesus Tapiak Berrozpin eta Aitzetako Txabalana egindako indusketak. Urte berean Luis del Barriok berak Mulisko Gainan eta Lasategainan ere egindako ikerketak aipatzekoak dira (Mujika & Edeso, 2012). 2012an Aizkorri, Andatza Aralar, Oindi-Mandoegi eta Brinkola Zegama bezelako megalitotegietan ariko dira. Urte batzuk geroago Manu Ceberio Elosua Plazentziako megalitotegian barrena murgildu eta Keixetako Egia industuko du. 2017 urtera arte Igoi Akolan eta Elosua Plazentziako megalitoen kokapenaren zehazpena eta indusketekin jarraitu zuten Manu Ceberio eta Jesus Tapiaren gidaritzan (2014-2023) (Alonso *et al.*, 2022).

4. BERRERABILPEN ZANTZUEN BILA

Kultura eta naturaren arteko erlazioan harriak hartzen du garrantzia handia. Bi kontzeptuen arteko lotura nabarmena izan da historia guztian zehar duen bizirauteko aukerengatik. Naturak berak batetik, esparru sakratu gisa joka dezake pertsonaia mitikoen irudi-

kapen gisa -Peña Tú haitzaren kasua-, bestean berriz, harriak bertan forma antropomorfoak irudikatzen dira (Bueno Ramirez *et al.*, 2005; Blas Cortina, 2010). Horien erantzun dira askotan geure inguruan ditugun, hilarriak, zutarriak edota haustarriak. Paleolito garaitik, labarretako artean zenbait harriek izaki bizidun itxura hartu zuten, gizaki eta animalien irudikapenekin (Delporte, 1989). Bere esanahi sinbolikoaz gainera, kontzeptuan eta eskematizazioan dirau esanahia Goi Paleolitotik -Arenaza, Santimamiñe, Ekain, Altxerri, Isturitz- Brontze Aroko irudikapenak izan arte -Foz Côa- (Bueno Ramirez *et al.*, 2008).

Objektu materialen eta megalitismoaren uztartze prozesu horretan, Gipuzkoako lurretan sakonki egin diren lanak egon badauden arren, ez dira ugariak. Aitzitik, aipatu beharra dago, azken hamarkadetan garatu diren zenbait lanek bide horretatik jarraitu dutela, hala nola, Mujikaren lanek aditzera eman dute megalitoen berrerabilpena (Mujika *et al.*, 2016; 2018; 2019), Jesus Tapia eta Manu Ceberioaren lanak Igoi Akola, Txoritokieta eta Elosua-Plazentzian, berrerabilpenen baitan bideratu dira (Alonso *et al.*, 2022; Tapia & Ceberio, 2015, 2016, 2017, 2018; Tapia, 2014, 2018, 2019a, 2019b, 2020a, 2020b; Tapia *et al.*, 2019, 2020). Haatik, 2010. urtean Ester Álvarez-ek garatutako Doktoretza Tesiak Nafarroako eta Gipuzkaoko lurretan historian zehar gauzatuak megalitoen berrerabilpenak barnehartzen ditu (Álvarez, 2011). Megalitismoaren ikerketa bere jatorrian zentratu ohi izan da, denborazkotasuna bere baitan aztertu gabe. Aipatuak izan dira mendeetan zehar megalitismoaren identitate aldaketak, funtzio eta esanahiak berritze aldera eduki dituzten aldaketen zertzeladak.

Aipatu beharra dago Gipuzkoako megalitismoak presentzia handia izan duela, bere baitan garatu diren ikerketak kontuan izanda, eta noski, lurralde historikoan zehar zabaltzen diren monumentu kopuruak ere eragina izan du. Aurretik esan bezala, Munibe, Antxieta, Hilharriak taldea, Arrasate eta Aloña Mendiko taldeek beste askoren artean, aurkikuntza prozesu hauetan premiazko laguntza eskaini dute. Horrela, Gipuzkoako megalitotegietan zabalduta, ustezko 150 megalito aurki ditzakegu. Hauek izaera ezberdinekoak izan daitezke. Trikuharrietatik, harrespiletara, zutarri eta zistak kontuan izanda alegia. Hauek pasatako garaien pilaketa izateaz gainera, izan duten funtzio zein esanahi aldaketak nabarmentzea beharrezkoa da.

Ez da baieztapen berria megalitoen berrerabilpen ezberdinak gauzatu direla historian zehar, bai historiaurrean bere berezko esanahia izaten jarraitzen duen momentutik (hilobiratzeak), eta baita hilobiratze esanahia izateari uzten diotenean beste funtzionalitate baten eskutik alegia (Agirre *et al.*, 2012; Álvarez, 2011, Bradley, 2002; Tilley, 1994; Mujika *et al.*, 2018; 2019).

Berrerabilera horien antolaketa gauza soil eta erraz bat baino, sailkapen hori egiteko erabili beharreko parametro anitzak aurkitzen dira. Berrerabilpenaren izaeratik, kronologiaren zalantzetatik igarotzen den bitar-

tean, materialtasunaren beraren presentziara iritsi arte sailkapen zalantzak egon daitezke. Lan honetan beraz, Gipuzkoako megalitismoa bere historian izan duen berrabilera aztertzeko banaketa bat proposatzen da.

4.1. Sailkapena

Aurreko atalean aztertu dugun moduan, Gipuzkoako megalitismoak ikerketa sakonak izan ditu XX. mendearen hasieratik. Horrek, megalito hauen inguruan daukagun informazioa zabala esatera garamatza. Aitzitik, zenbaitetan egin diren ikerketak garatuagoak dira beste zenbaitetan baino, eta noski horrek informazioa garatzeko aukerak gutxitzen ditu (Sommer, 2017). Hala are, hauen zehaztapena aztertzeko aukera anitzak daude (Gipuzkoako Gutun Arkeologikoa, Aranzadi Zientzia elkarterko “bilatzaile megalitikoak”, Hilarriak taldeak gauzatutako lanak, etb.) (Altuna *et al.*, 2002).

Iturri ezberdinetatik jasotako informazioak ondoren aztertuko dugun sailkapenera ekartzen du, zeina hiru

kontzeptu nagusietan banatzen den. A) Lehenik eta behik megalitoen *apropiazioa* landuko da. B) Ondoren megalitoek izan dituzten *esanahi aldaketak* izango dute parada. C) Sailkapena amaitzeko megalitoen *berrera-bilpena* aztertuko da.

4.1.1. Apropiazioa-Bereganatzea

Euskaltzaindiak “beregantze” hitza “bere bihurtu”, “bere egin” edota “beregana ekarri” esanahiekin definitzen du. Gipuzkoako megalitotegien baitan, apropiazio eta bereganatze horren zantzuak aurki daitezke (Taula 1). Igoi-Akolako megalitotegian “Akolako Lepoa” trikuharria dugu, zeina Hernaniko Udaletik ehiza postu gisa kontsideratzen den (Berdin gertatzen da Altzaniako “Tartaloetxeta” trikuharriarekin, zeina ehiza postu gisa erabiltzen den. Aizkorri megalitotegiko “Zorroztarri” zutarraren zati bat, inguruan dagoen artzainen txabola bateko eraikina gauzatzeko erabilia izan zen. Hau 1950. urte inguruan jazo zen (Mujika, 1989).

MEGALITOA	MEGALITOTEGIA	BERRERABILERA	ARGITALPENA
AITZPURUAKO ZABALA	Elosua-Plazentzia	Txabola (Brontze aroa)	Tapia, 2018; 2019.
LABEO	Aralar	Artzain txabola	Millán & Lizarralde, 1982.
SAGASTIETAKO LEPOA	Igoi-Akola	Oilotoki	Atauri <i>et al.</i> , 1951.
SUPITAITZ	Aralar	Abeltzain gunea	Peñalver, 1983.
TREKUTZ	Elosua-Plazentzia	Gazteluain txabola	Altuna <i>et al.</i> , 1990.
ARROLAMENDI I	Satui-Arrolamendi	Txabola	Altuna <i>et al.</i> , 1967.
ARROLAMENDI II	Satui-Arrolamendi	Borda	Altuna <i>et al.</i> , 1967.
ARRAZTARANGAINA	Aralar	Bertako txabolak	Millán & Lizarralde, 1982
ATXOLIN TXIKI	Elosua-Plazentzia	Bertako borda	Aranzadi <i>et al.</i> , 1922.
BALENKALEKU H	Ataun-Burunda	Bordak	Aranzadi <i>et al.</i> , 1922.
LARRARTE	Murumendi	Partzelen arteko mugarria	Mujika & Armendariz, 1991.
NAPALATZA	Ataun-Burunda	Txabolak eta mugarriak	Mujika, 1991.
TRIKAMUÑOOTA	Altzania	Bordak	Aranzadi <i>et al.</i> , 1922.
EGIZABALGO MUÑOIA	Elosua-Plazentzia	Baserriak	Altuna <i>et al.</i> , 1990.
GOINZARI ZELAIA	Udala-Intxorta	Baserriak	Altuna <i>et al.</i> , 1990.
ZORROZTARRI	Altzania	Txabolak	Aranzadi <i>et al.</i> , 1919.
URREZULOKO ARMUREA	Ataun-Burunda	Dezterak prestatzeko erabilia	Mujika, 1999.
MOA	Belabieta	Txabola	Aranzadi <i>et al.</i> , 1923.
ELGEA I	Elgea-Artia	Txabola	San Martin, 1956.
TXIMISTA	Oindi-Mandoegi	Elurzuloa	Altuna <i>et al.</i> , 2002.
IRUMUGARRIETA	Brinkola-Zegama	Ehiza postua	Elosegi, 1952.
PRAALATA	Ataun-Burunda	Ehiza postua	Mujika, 1993.
SAGASTIETAKO LEPUA I	Igoi-Akola	Ehiza postua	Atauri, 1951.
TARTALOETXETA	Altzania	Ehiza postua	Altuna <i>et al.</i> , 1990.
TXORITEGI	Ataun-Burunda	Ehiza postua	Mujika, 1995.
BELKOAIN	Andatza	Gerrate zibila	Barrio & Ugalde, 1980.
LASARTEGAIN	Udala- Intxorta	Gerrate zibila	Altuna <i>et al.</i> , 1990.
MUGARRIAUNDI	Elgea-Artia	Gerrate zibila	Altuna <i>et al.</i> , 1990.
TRANPALUARRI	Udala-Intxorta	Gerrate zibila	Peñalver, 1983.

Tabla 1: Gipuzkoako megalitoen espazioaren bereganatzea. / Appropriation of megalithic space in Gipuzkoa.

Altzaniako megalitotegian "Etxegarate" trikuharriko zenbait harlautza hartu eta beste erabilera bat eman zitzaiola argi ikus daiteke. Belabieta megalitotegiko "Moa" trikuharrian berriz, egindako lanketak gauzatu zirenean, bertako materiala hartu eta bestelako ehiza egiturak gauzatzeko erabiliak izan ziren (Aranzadi *et al.*, 1923: 14). Igeldo megalitotegiko "Tontortxiki IV" trikuharriko harriak inguruko gizartearen berri, 1970. urte inguruko pista bat eraikitzeke hartu ziren (Altuna *et al.*, 2022). Marikutx trikuharriak (Izarraitz) 2011. egindako baso lanengatik susnatsua izan zen (Barrero & Millán, 2014). Puntigagan, berdin gertatzen da (Kurutzberri) (Altuna *et al.*, 2002). Deskargako trikuharrian egindako bestelako lanek ere aditzera eman dute honen txikizioa (Barrero & Millán, 2014).

Landarbaso IV, VI eta VII trikuharriak desagertuak edota apurtuak izan dira. Horren adierazle dira, mendialdean egiten diren pisten erakitzea. Udala intxortanko megalitotegian, "Irutontorreta III", "Lasartegain" eta "Irutontorreta M" trikuharriak inguruan egindako bestelako lanengatik ia lurraren mailara jetsita dago. Belabieta megalitotegiko "Itxupeaka" trikuharria ere, gasaren kokatze lanak zirela eta guztiz txikitua izan zen. Oindolar trikuharria ere pista batek aurretik eraman zuen (Edeso *et al.*, 2010, Mujika & Edeso, 2012;). Ernio megalitotegiko "Zaingo ordeka" trikuharrian egindako miaketa ezberdinek aditzera eman zuten jasandako giza porzesu ezberdinengatik trikuharria gutxinaka higatua izan da (Altuna *et al.*, 2002)

Aralarko "Ondarre"ko harrespilen izaera historian zehar aldakorra izan dela baieztatu dezakegu (Mujika *et al.*, 2016; 2018). Harrespila izatetik, Erdi Aroan Ondarreko saroiaren haustamugarria izatera pasa zen. Elosua-Plazentzia megalitotegian "Aitzpuruako Zabala" trikuharriaren ertzetako bat erabiliaz, Brontze Aroko txabola baten oinarria topatu zen (Agirre, 2022).

4.1.2. Esanahi aldaketa

Espazioaren antolaketak betitik izan du bere garrantzia, eta bere baitan gizartearen baitako arazoak izan ditu. Azken hamarkadetako ikerketek gainera aditzera eman dute megalitoen eta mugarren arteko loturak, hots megalitoek *land-mark* gisara jokatu duten figuraren ikerketa (Barandiaran, 1972; Peñalver, 1983; Mujika *et al.*, 2018). Gainera hauek gaur egun arte mantendu eta mantentzen direnaren baieztapena bultzatzen dute askok (Barandiaran, 1972; Peñalver, 1983; Mujika *et al.*, 2016, 2018). Lurralde markatzaile hauek ordea mota ezberdinetakoak izan daitezke, hots, naturalak edota antropikoak. Naturalen barruan, ibaiak, mendi puntak edota bailarak izateaz gainera, landaretzak ere izan du bere lurralde markatzaile zentzua. Landaretza konkretua izateak, eremuan inskripzio modura joka dezake. Zenbait zuhaitzen enborrak erabiliko ziren esparru ezberdinak markatzeko helburuarekin. Hala, Betula celtiberica eta Fraxinus sp. moduko espeziak bereziki erabiliko zituzten eremuaren zehaztapena ezartzeko (Agirre *et al.*, 2012).

Bestetik, muga antropiekoen baitan aipatzekoa da, Erromatar garaian behintzat, zuinak, modu sakratu batean erabili eta kokatzen zirenenaren baieztapen. Mugak zehazteko termini delakoak ezartzen zituzten, hauek ordea, modu sinbolikoan inauguratzen ziren signa-k ezarriz bere oinarrian, hala nola, hautsak, ikatzak, teilak zein ontziak, beira zatiak, txanponak, karea edota igeltsua (Castillo, 2011).

Horien adibide dira, Aizkorriko megalitotegiko "Pagarreta II" monolitoak, zeinak egun inguruko mugari gisa jokatzeko duen, ondoan jarritako beste harri batekin. Elgea-Artiako megalitotegiko "Mugarrilhaundi" zutarriak Oñatiko udalerrria eta Arabako probintziaren muga gisa jokatzeko du. "Mugarriluze" izenez ezagutzen den zutarria, muga berean kokatzen da. Izarraitz megalitotegiko "Arluze" zutarria Deba eta Zestoa arteko muga gisa jokatzeko du. Kalamuako megalitotegiko trikuharriak Elgoibar eta Bizkaia arteko mugan kokatzen dira. Berdin gertatzen da Otsabio-Zarateko trikuharriekin, hirurak udalerrien arteko mugan kokatzen dira. Otsabio eta Pagoaundiko trikuharriak Altzo eta Lizartzaren arteko mugan kokatzen dira; Añi-koa berriz, Tolosa (Bedaio) eta Gazteluren artekoan. Satui-Arolamendiko trikuharriak Oñati eta Legazpi arteko mugan kokatzen dira.

Satui-Arolamendiko megalitotegia bere osotasunean hartu ezker, oso egitura zehatza hartzen dute trikuharrien presentzia fisikoa. Bertan kokatzen diren elementu megalitikoek egun, Legazpi, Oñati eta Antzuolako mugan kokatzen dira (Irudia 1).

Langagorriko zutarria (Igoi Akola) berriz, Astigarraga eta Erreteriako udal mugen artean kokatzen da. Mariola zista ere (Txoritokieta) bi udal muga berdinen arteko muga kontsideratzen da. Megalitotegi berean, Txoritokietako zutarria aurkitzen da zeina Orereta (Erretereria) eta Astigarragako udalean artean kokatzen da, zutarrian bertan marraztutako ikurrek aditzera ematen duten moduan (O eta A).

4.1.3. Berrerabilpena

Euskaltzaindiak "berrerabilpen" hitza "berriz erabili" esanahiekin definitzen du. Aurretiaz aipatu modura trikuharriek berrerabilera ezberdinak izan ditu bere historiaren hasieratik gaur egun arte. Horrek sortu du gizartearen kolektiboak izaera berezi batekin erlazioan izana megalitismoa. Berrerabilpenen artean ondorengoak aurki daitezke: megalitoek historian jasandako berrerabilpenak; mitologia eta toponimia; ideintate eta memoria kolektiboak; bestelako aztarna material bereziak.

- Megalitoaren historian jasandako berrerabilepenak
 - Historiaurrea

Azken urteetako ikerketak aditzera eman dute, trikuharrietan aurkitutako materialtasuna garai ezberdinetara egoki daitekeela. Neolito, Kalkolito edota Brontze Aroko materialak aurki daitezke hauetan, fase ezberdinetako erabilera ondorioztatuz alegia. Gorostiaran E,

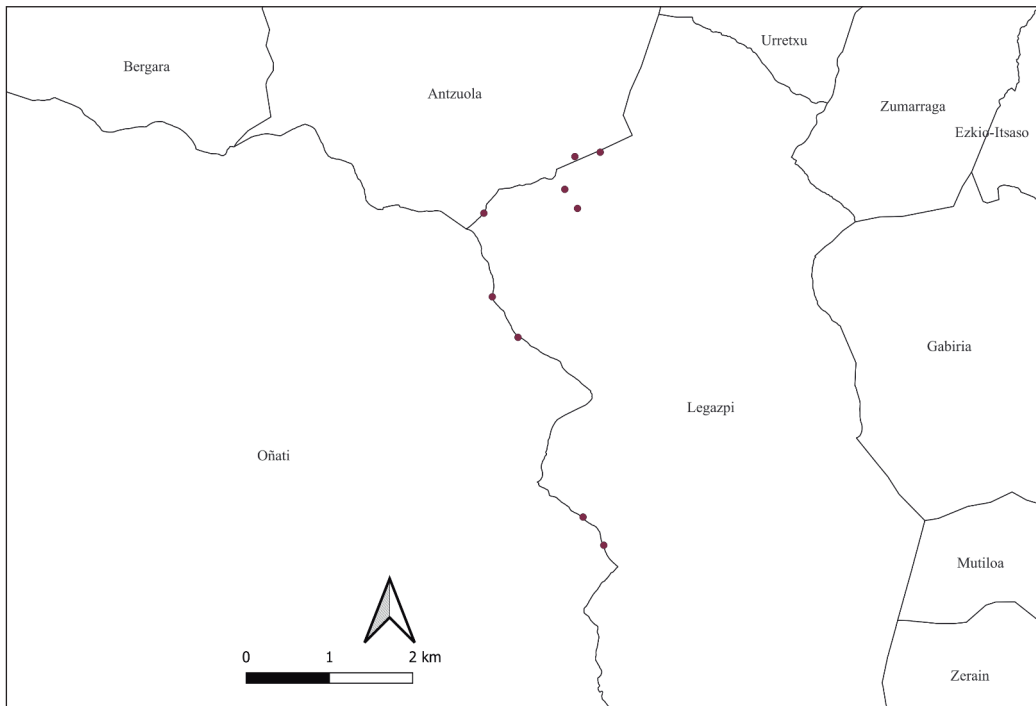


Fig.1. Satui-Arrolamendi megalitotegia eta mugak (elaborazio pertsonala). / Megalithic space of Satui-Arrolamendi and borders (personal elaboration).

Igaratza I eta H, Kalparmuñobarrena, Larrate, Otsaarte, Pagobajkoitza, Mandubi Zelaia, Trikuaitzi I eta Zorroztarriko trikuharrietan egindako indusketak aditzera eman dute Kalkolitoan erabili izanaren zantzu materialak (Taula 2).

Altzaniako megalitotegian “Etxegarate” trikuharria, historiaurrean berrerabilia izanaren zantzuak egon badaude (Mujika 2002, 2003, 2004). Elosua-Plazentzia megalitotegiko “Gizaburuaga” trikuharriak 2017 eta 2018 urteetan egindako indusketak aditzera eman zuten

moduan, trikuharriak bi erabiltze fase izan zituen. Lehenengo bat Neolito-Kalkolitoan zehazten dena eta bigarren bat, Brontze Aroan zehaztuz alegia (Agirre-Mauleon, 2022). Mandubi Zelaiko trikuharrian (Murumendi) egindako ikerketek (Mujika, 2001) aditzera ematen dute megalitoaren berrerabilpena historiaurrean bertan. Lehenengo erabilera bat, III. milurtean kokatzen den hileraketa bat da, zeina harlauza handi baten azpian ezartzen zen. Bigarrenik, harlauzaren gainetik ezarrita zegoena, II. milurtekora gotzki zitzaion.

MEGALITOA	MEGALITOTEGIA	BERRERABILERA	ARGITALPENA
GOROSTIARAN E	Aizkorri	Neolitoa-Kalkolitoa	Alday, 1996.
IGARATZA I	Aralar	Neolitoa-Kalkolitoa	Aranzadi & Barandiaran, 1924.
IGARATZA H	Aralar	Neolitoa-Kalkolitoa	Alday, 1996.
KALPARMUÑOBBARRENA	Aizkorri	Neolitoa-Kalkolitoa	Aranzadi <i>et al.</i> , 1919.
LARRARTE	Murumendi	Neolitoa-Kalkolitoa	Mujika & Armendariz, 1991.
OTSAARTE	Altzania	Neolitoa-Kalkolitoa	Mujika, 1998.
POZONTARRIKO LEPOA	Oindi-Mandoegi	Neolitoa-Kalkolitoa	Apellaniz & Altuna, 1966.
TRIKUAIZTI I	Elosua-Plazentzia	Neolitoa-Kalkolitoa	Mujika & Armendariz, 1991.
UEOLOGOENA I	Aralar	Neolitoa-Kalkolitoa	Aranzadi <i>et al.</i> , 1919.
ZORROZTARRI	Altzania	Neolitoa-Kalkolitoa	Mujika, 1989.
AUSOKOI I	Aralar	Neolitoa-Brontze Aroa	Apellaniz & Altuna, 1966.
ETXEGARATE	Altzania	Neolitoa-Brontze Aroa	Mujika, 2003.
NAPALATZA	Ataun-Burunda	Neolitoa-Brontze Aroa	Mujika, 1991.
GIZABURUAGA	Elosua-Plazentzia	Neolitoa-Brontze Aroa	Tapia, 2017.
MANDUBI ZELAIA	Murumendi	Kalkolitoa-Brontze Aroa	Mujika & EdeA5:D16so, 2011.

Tabla 2: Gipuzkoako megalitoen berrerabilera Historiaurrean zehar. / Reuse of megalith in the Prehistory in Gipuzkoa.

- Erdi Aroa

Megalitoek jasandako berrerabilera eta bilakaera nabarmenak izan ziren Erdi Aroan zehar. Hau, modu ezberdinetara eratorriak izan zitezkeen; lurralde mugarrizko izatetik, bilgune espazioak izatera bideratu ziren. Kristautasunak eragin handia izan zuen ez bakarrik gizartean, baizik eta gizarteak berak erabilitako materialtasunean ere. Horren adibide dira, zenbait megalitok erabiltzen erakusten dituzten gurutze markak (Taula 3) edota toponimiak berak erakusten duena ondorengo atalean landuko dena alegia (Taula 6).

Aipatu moduan, Erdi Aroan beraz berrerabilera zantzu ezberdinen jabe izango dira megalitoak. Horien baitan lehenik eta behin megalitoetan aurkitutako Erdi Aroko industria materiala izango genuke. Horien artean Landarbaso I trikuharria genuke, zeinetan tornu bidezko zeramika azaldu zen. Megalitotegi berean Akolako Lepoan zeramika esmaltatua azaldu zen. Horren adierazle ere bada Zorroztarriko trikuharria, tornu bidezko eta esmaltatutako zeramika aurkitu ziren bertan. Etxegarateko trikuharrian berriz, Lantza punta eta txanpon *rosellatu* bat topatu ziren. Berrerabilpenen jabe ere izan zen Ondarre III.-ko harrespileko ortostatoetako bat. Bertan gauzatutako indusketak aditzera eman zuten harlauzaren azpian teila zatien presentzia, zeina Erdi Aroko saroein artamugarrien inauguraziorako erabiltzen ziren materialak diren (Mujika, 2016) (Taula 4).

Berrerabilera mota ezberdinen baitan, aurretik aipatutako kristautasunaren presentzia genuke. Historian zehar egon diren erlijioek aditzera eman dute santutasunaren figura. Hortaz, tradizioa eta ohitura zaharrak mantendu egiten dira erlijio eta sinesmen berrietan ere, toki eta espazio sakratu berak erabiltzen dira hauen kokapena ezartzeko. Horren adibide dira Langagorriko (Igoi-Akola) zistaren harlauza, zeinak gurutze baten inskripzioa duen. Horrekin batera Txoritokieta (Txoritokie-

ta) zutarria genuke, zeinetan gurutzen bat ikus daitekeen. Hori gutxi balitz, Trikuaitzi II trikuharriaren gainazalean gurutze bat grabatua zuen harri bat topatu zen (Mujika, 1986). Espazioaren kristautasunaren eredu dira, babes inguru gisara identifikatzen direnak, erlijio paganoak dela batera utzi eta espazioa erlijioaren baitan murgildu zirenak. Aralarko "Ondarre"ko harrespilen izaera historian zehar aldakorra izan dela baieztatu dezakegu (Mujika *et al.*, 2016; 2018). Harrespila izatetik, Erdi Aroan Ondarreko saroiaren haustamugarria izatera pasa zen.

Megalitoaren eta kristautasunaren oinarri diren erakuntzek bat egiten dute kasu askotan. Ermita txikiak eta megalitoen arteko elkarreraginean oinarritzen da, esparruaren kristautasun prozesuen parte bihurtzeko helburua izanik alegia. Horren adibide dira Olaburu (Kalamua), Gorostiaran edota Otagain moduko trikuharriak, zeinak ermitak ondoan kokatu zituzten. Horren adibide oso nabarmen bat, Santa Barbarako ermita izango genuke, zeina trikuharria eta ermita ere ondoan kokatu ziren, egun ezagutzen ez direnak. Horrekin batera San Adriango tumulua izango genuke, hau Santa Barbararenekin batera toponimiak argi erakusten du kristautasunaren adierazle hori.

- Aro Garaikidea

Erdi Aroan ez ezik, gaur egun arte megalitoek bestelako erabilera izan dituzte, horien adibide dira Gipuzkoa mailan topatu diren material garaikideak. Berrerabilpen garaikide hauen baitan hiru berrerabilpen nabarmen hartu daitezke kontuan. Batetik, abeltzaintza eta artzaintzarekin estuki lotuta doan berrerabilera. Horren adibide dira *Ausokoi I* trikuharrian aurkitutako iltzeak, guztiz lotuta daude animalientzako babesgune gisa erabilitako esparrua. Horekin batera Belabieta Txiki (Belabieta), Gorostiaran E eta M; Igaratza I eta Zorroztarri trikuharrietan topatutako estribu metalikoak, ferrak eta aihotz metalikoak (Taula 5).

MEGALITOA	MEGALITOTEGIA	BERRERABILERA	ARGITALPENA
ONDARRE III	Aralar	Artamugarria	Mujika <i>et al.</i> , 2016.
LANGAGORRI	Igoi-Akola	Gurutzea (Inskripzioa)	Altuna <i>et al.</i> , 1990.
TXORITOKIETA	Txoritokieta	Gurutzea (Inskripzioa)	Altuna <i>et al.</i> , 1990.
TRIKUAIZTI II	Elosua-Plazentzia	Gurutzea (Gainazalean)	Mujika & Edeso, 2011.
OLABURU	Kalamua	Ermita ondoan	Barrero & Millán, 2014.
SANTA BARBARA	Jaizkibel	Ermita ondoan	Altuna <i>et al.</i> , 1990.
GOROSTIARAN	Aizkorri	Ermita ondoan	Aranzadi <i>et al.</i> , 1919.
OTAGAIN	Ernio	Ermita ondoan	Mujika & Edeso, 2011.

Tabla 3: Gipuzkoako megalitoen berrerabilera Erdi Aroan (kristautasun zantzuak). / Reuse of megalith in the Middle Age in Gipuzkoa (signs of christianity).

MEGALITOA	MEGALITOTEGIA	BERRERABILERA	ARGITALPENA
LANDARBASO I	Igoi-Akola	Tornu bidezko zeramika	Altuna <i>et al.</i> , 1990.
ZORROZTARRI	Altzania	Tornu bidezko zeramika eta zeramika esmaltatua	Atauri <i>et al.</i> , 1951.
AKOLAKO LEPUA	Igoi-Akola	Zeramika esmaltatua	Mujika, 1989.
ETXEGARATE	Altzania	Lantza punta eta txanpon <i>bizigilatua</i>	Mujika, 2000.

Tabla 4: Gipuzkoako megalitoen berrerabilera Erdi Aroan (Industria materiala). / Reuse of megalith in the Middle Age in Gipuzkoa (material industry).

Hori gutxi balitz, bestelako erabilera kokaleku belioekin lotutako esparruak kontsideratzea izango litzateke. Horren adibide dira Irukurutzeta (Elosua-Plazentzia), Kutzebakar (Elosua-Plazentzia), Akolako Lepua (Igoi-Akola) eta Keixetako (Elosua-Plazentzia) trikuharrietan topatutako plomuzko balak. Gainera, Irukurutzeta trikuharrietan topatutako txanpon frantsesak aditzera ematen du bertan jasandako XIX. mende hasierako bataillen berri. Gainera, megalitotegi berdinean kokatzen den beste trikuharrietako bat "Frantsesbaso" izenez ezagutzen da, zeina garai hartan ezarritako toponimia dela ondorizatu daiteke.

Bukatzeko, zenbait trikuharriek ere bestelako erabilera bat ematen dute aditzera, ziena erabilera zehatz batekin lotzea zaila suertatzen den. Batetik, elementuen galtzera bideratzen duten hipotesiak egon badaude, bestetik berriz, espazio sakaratuaren eta ohituren mantetzeraz jotzen da. Horien adibide dira Arolamendi (zermika modernoak), Iruia (teila zatiak eta gerezi hezur zulatuak), Zorroztarri (Tornu bidezko eta esmaltatutako zeramikak) edota Mulisko Gaina (zeramika bidriatua). Gainera, ezaguna da azken arteetan trikuharriak ehiza postuaren erabilera, aurreko atalean aipatu moduan. Kasu honetan Keixetako Egija trikuharria genuke, zeinetan ehiza kartutxoak eta beira modernoak topatu ziren (Taula 5).

- Mitologia eta toponimia

Ikerketa metodologiko eta zientifikoaren prozesuan, gizakiaren interpretazio eta belaunaldiz belaunaldiko ohituren transmisioak berebiziko garrantzia du, erroretik parte hartuaz alegia. Lurraldearen kudeaketa eta garaian garaiko berrikuntzei aurre egitea gizakiaren

biziraupenerako beharrezkoa izan da. Horrek guztiz lotzen du paisaiaren dinamikasunaren jabe izatearen beharra. Ezin da ukatu noski, istorio zein mito horiek historian zehar moldatuak izan direnik. Estuki errotuak doazen bi elementu izango balira bezala Juan Ignazio Hartsuaga-k (2004) dioen moduan (Hartsuaga, 2004). Kultura material eta inmaterialean uztarketan oinarritzen den heinean, identitate kolektibo horren parte ere badira inguruan azaleratzen diren elementuen zentzua. Gizaki itxura duten izaki mitologiko hauei, mendietan bizi izanak, trikuharri, gaztelu eta galtzada askoren eraikitzea egotzen zaizkie. Inguruko artzain zein abeltzainen istorioez baliatuz, megalitismoarekin erlazioan ziren XX. mendearen hasieran (Taula 6) (Barandiaran, 1972; Peñalver, 1983).

Altzaniako megalitotegiko "tartaloetxeta" trikuharriari egotzen zaion izena kontuan hartzen badugu, argi geratzen da *Tartalo* eta etxe etimologiaren baitan osatzen dena, zeina mitologiako *tartaloren* etxea izango litzateke. Euskal mitologian larreetan bizi den lehen euskal artzain begi bakarra da tartaloren figura. Marikutx eta Marikutx I trikuharriek (Izarraiz megalitotegia) *Mari* eta *kutxa* izenen arteko nahasketa dira. Mari, euskal mitologiaren pertsonaia mitikoa da. Ama lurraren jainkosa da (Barandiaran, 1972). Aralar megalitotegiko "Jentillari" trikuharriari berriz ere egotzen zaion izena kontuan hartuta, mitologiako jentilen izaera kontuan hartu behar da, hots, *jentil* eta *harri* etimologiak osatzen du bere izena; *Jentilen* harriak izango litzatekeena. Jentilak euskal mitologian, gaitasun bereziak dituzten izaki mitologikoak dira. Aspaldian inork ikusi ez dituen arren, antzintatik gure inguruko mendi eta kobazuloetan ezkutatuta bizi dira. Satuioi Arolamendiko megalitotegian

MEGALITOA	MEGALITOTEGIA	INDUSTRIA MATERIALA	BERRERABILERA	ARGITALPENA
ARROLAMENDI	Satui-Arolamendi	Zeramika pitxar modernoak	-	Altuna <i>et al.</i> , 1964.
AUSOKOI I	Aralar	Ilte modernoak (abeltzaintza)	Abeltzaintza espazioa	Apellaniz & Altuna., 1966.
BELABIETA TXIKI	Belabieta	Estribu metalikoa (abeltzaintza)		Aranzadi <i>et al.</i> , 1923.
GOROSTIARAN E	Aizkorri	Aihotz metaliko bat	Abeltzaintza espazioa	Aranzadi <i>et al.</i> , 1919.
GOROSTIARAN M	Aizkorri	Ilte eta aihotz metalikoak (abeltzaintza)	Abeltzaintza espazioa	Aranzadi <i>et al.</i> , 1919.
IGARATZA I	Aralar	Ferra bat	Abeltzaintza espazioa	Millán & Lizarralde, 1982.
IRUIYA	Elosua-Plazentzia	Teila zatiak eta gerezi hezur zulatuak	-	Aranzadi <i>et al.</i> , 1922.
LANDARBASO I	Igoi-Akola	Tornu bidezko zeramika	-	Atauri <i>et al.</i> , 1951.
LARRARTE	Murumendi	Zeramika beiratua	-	Altuna <i>et al.</i> , 1990.
ZORROZTARRI	Altzania	Tornu bidezko eta esmaltatutako zermika. Ferrak.	Abeltzaintza espazioa	Altuna <i>et al.</i> , 1964.
IRUKURUTZETA	Elosua-Plazentzia	Berunezko balak, brontzezko txanpon frantsesa	Gerrate espazioa	Altuna <i>et al.</i> , 1990. Aranzadi <i>et al.</i> , 1922.
KEIXETA	Elosua-Plazentzia	Berunezko balak, zeramika modernoak	Gerrate espazioa	Aranzadi <i>et al.</i> , 1922.
KEIXETAKO EGIYA	Elosua-Plazentzia	Ehiza kartutxoak eta beira modernoak	Ehiza postua	Tapia, 2014.
KUTZEBAKAR	Elosua-Plazentzia	Berunezko bala, txispa harria	Gerrate espazioa	Aranzadi <i>et al.</i> , 1922.
AKOLAKO LEPUA	Igoi-Akola	Zeramika esmaltatua, berunezko balak	Gerrate espazioa	Atauri <i>et al.</i> , 1951.
SAGASTIETAKO LEPUA	Igoi-Akola	Berunezko balak eta ilteak	Gerrate espazioa	Atauri <i>et al.</i> , 1951.
MULISKO GAINA	Oindi-Mangoegi	Zeramika beiratua	-	Peñalver, 1984.

Tabla 5: Gipuzkoako megalitoen berrebilera Aro Garaikidean. / Reuse of megalith in the Contemporary Age in Gipuzkoa.

MEGALITOA	TOPONIMIA	BERRERABILERA
SAN ADRIAN	-	SANTIFIKAZIOA
ZORROZTARRI	HARRI + ZORROTZ	ESANAHIA
TARTALOETXETA	TARTALO + ETXE	MITOLOGIA
ARKUTXA	HARRI + KUTXA	ESANAHIA
JENTILLARRI	JENTIL + HARRIA	MITOLOGIA
ARROBIGAÑA	ARROBI + GAINEKOA	ESANAHIA
LARRELUZE	LARREKO ZULOA	ESANAHIA
URREZULOKO ARMUREA	URRE + ZULO	ESANAHIA
BASABURU	BASOA + BURUA	ESANAHIA
TXORITEGI	TXORIEN TOKIA	ESANAHIA
MUGARRIAUNDI	MUGARRI + HANDI	ESANAHIA
MUGARRILUZE	MUGARRI + LUZE	ESANAHIA
FRANTSESBAÑO	FRANTSESEN BASOA	ESANAHIA
ARROBIZAR	ARROBI + ZAHAR	ESANAHIA
PUTZUZAR	PUTZU + ZAHAR	ESANAHIA
MARIKUTX	MARI + KUTXA	MITOLOGIA
SANTA BARBARA	-	SANTIFIKAZIOA
KANPAIZULO	KANPAIA + ZULOA	ESANAHIA
ARRIAUNDI	HARRI + HANDIA	ESANAHIA
ABADE KURUTZ	-	SANTIFIKAZIOA
ELURZULO	ELUR + ZULO	ESANAHIA
OTSOLEPO	OTSO + LEPO	SINESMENAK
JENTILLETXE	JENTIL + ETXEA	MITOLOGIA

Tabla 6: Gipuzkoako megalitoen toponimiaren azterketa. / Toponymic research of megaliths in Gipuzkoa.

“Jentiletxe” trikuharria genuke, zeina, *Jentilen* eta *etxea* hitzen arteko izen bat den, zuzenki Jentilen istorioekin lotuta dagoena alegia. Urrezuloko trikuharria (Aizkorri) toponimiak aditzera ematen duen moduan, *urre* eta *zuloren* arteko nahasketa bat da. Aitzitik, hori gutxi balitz, inguruko gizarteak Jentilzulo gisara ezagutzen du, berriz ere Jentilen presentzia argitzen duena.

Haatik, mitologiarekin zerikusia ez duten hitzak ere aurki daitezke, zeinen hitzen osaketak esanahi berezia duen. Aratz megalitotegiko “Arrobigaña” trikuharriaren izenak ere badu bere esanahia. Arrobiaren gaineko zonaldeari deritzo. Horrek arrobi gisara erabili izanaren adierazlea izan daiteke. Igeldoko megalitotegian ere, “Arrobizar” deritzon trikuharria aurki dezakegu, zeina *arrobi* eta *zahar* hitzen nahasketa den, hots, aspaldian materiala ateratzeko “arrobi” gisa jokatu izan ohi duena alegia.

Andatzako megalitotegian “Arkutxa” izeneko trikuharriak ere izen berezia du, hots, *harr* eta *kutxatik* eratorria dena, arkutxa. Belabietako megalitotegian “Basaburu” izeneko trikuharria daukagu, zeina baso eta buru arteko erlazio etimologikoaren parte den. Elgea-Artiako megalitotegiko “Mugarrihaundi” zutarrak Oñatiko udalerrira eta Arabako probintziaren muga gisa jokatzear gainera, bere izenak argi uzten du bere funtzioa. *Mugarri* eta *handiren* arteko nahastearen on-

dorioz ateratako hitza baita. Baita “Mugarriuze” izenez ezagutzen den zutarrak, *mugarri* eta *luze* hitzez osatzen dena alegia. Arriaundi I izeneko trikuharriak duen izena berezia da (Meaga), *harr* eta *haundi* hitzen arteko elkartzetik datorrena.

Arluzeko zutarrak (Izarraitz), *harr* eta *luze* hitzez osatutako izena izateaz gainera, gizartearen memorian, Izarraitz menditik *Jentil* batek botatako *harr* bat da. Kanpaizulo megalitotegia (Kalamua), *kanpai* eta *zuloren* arteko nahasketa bat da. Otsolepo harrespila (Oindi-Mandoegi) otso eta lepo izenen elkartzearekin lotutako izen bat da.

Aurreko atalean aipatu modura, Erdi Aroak eta Kristautasunak eragin nabarmena izan zuen Gipuzkoan eta baita gizartearen praktika askotan ere. Horren eredu dira aztertutako kristautasunaren eragin zuzenak. Horrekin, toponimo kristauak genituzke zuzenean lotuta. Horien adibide dira Santa Barbara, San Adrian edota Abadekurutz izeneko tumulua eta trikuharria, hurrenez hurren. Ideia paganoen kontrato praktikaren ondorio dela esan daiteke (Grinsel, 1976).

- Identitate eta memoria kolektiboa

Hilobiak espazioan inskripzio gisa jokatu izan ohi dute. Memoria guneak markatu eta espazioan bizirauteko gai dira (Llorente, 2015). Erakusten duten monumentaltasunaren laguntzaz (izaera eta egituraren neurriak), ondorengo garaietan ere errespetatua izango da. Esan beharra dago logika horren barruan, hildakoak zirela leku iraunkor bat izan zuten lehenengoak (Mumford, 1961). Kasu honetan megalitismoak markatuko luke beraien tokia, eta ondorengo garaietako komunitateak, lekukotasuna markatzen duten eraikuntzen inguruan kokatuko liriteke. Espazio-denbora erlazioan oinarritzen dira, lurretik kanporantz monumentaltasuna eskainiz. Espazio hori, leku sakratu gisa kontsideratzen den momentutik, ondorengo garaietan ere, izaera hori mantentzen joango da. Kontuan izan behar dugu, megalitoei balio ezberdinak izan dituztela historian zehar; aztertu modura gutxienez, sinbolikoa, arkeologiko-historikoa eta lurralde markatzaile izaera (Martín Torres, 2001).

Ernioko megalitotegiko “Munain” trikuharria ingurua “frantsesen” trintxera edota babesgune gisara identifikatzen da (Barrero & Millán, 2014), inguruko gizartearen interpretazioak kontuan hartuaz alegia. Kalamuako megalitotegian berriz, aurretiaz aipatutako “Olaburu” edota “santumotz” trikuharriaren inguruan, herriak bere baitan espazio sakratu baten gisara hartzen dute, bertan, Elgoibar Herriko San Predro auzoko herritarrek erromeria ospatzen dute. Txoritokietako megalitotegian Aitzetako Txabala trikuharria kokatzen da, zeina Errentiako udal herritarrek espazio sakratutzat hartzen dute. Langagorriko zutarrak espazio sakratu gisa hartzen da, honek, gurutze kristau bat marraztua baitu.

Memoria gisa ezagutzen diren leku horiek, identitate modura azaleratzen dira gaur egun gizartearen. Memoria horrek ordea aldatetako jasan dituela ukazina da. Komunikazio aldaerek historiaren dinamismoaren bai-

tan, garai batean inguru honek zuen ustiaketa izaera, egun, izan zenaren eredu gisa mantentzen da. Aitzitik Gipuzkoan betitik izan duen abelazkuntzaren jardunak sortu duen ahozko literatura, mitologia, istorioak, eta naturarekin izandako erlaziotik ateratako imaginarioaren elementuan oinarritu da ondare inmateriala, beraz, Aranguren-ek dioen moduan, “Ez dago ondare inmaterialik pertsonik ez badago” (Auzmendi *et al.*, 2018). Haatik, identitatean mantentzean da askatasun gaitasuna.

- Bestelako aztarna material bereziak

Harri bitxiak eta batez ere kristalak izaera berezi eta sakratu bat du sinesmen kulturalen. Egundak ere *kuartzo harriak* eskeintzen dituen balio sendatzaileak ezagunak dira gizartearen artean. Horren eredu dira trikuharrietan aurkitutako industria materiala. Murumendiko megalitotegian Trikuaitzi eta Trikuaitzi II trikuharrian egindako ikeketek aditzera eman zuten kuartzozko bi kristal (Altuna *et al.*, 2022). Ausokoi eta Jentillarriko trikuharrian (Aralar) kristal harri bat eta 3 kuartzita harri aurkitu ziren hurrenez hurren (Altuna *et al.*, 2002). Ueologoen Ipar trikuharrian 20 harri kristal aurkitu ziren. Sagastietako Lepoa trikuharrian 2 krisal harri topatu ziren garatutako

indusketan. Zarateko Ventako trikuharrian (Andatza) kuartzo kristal bat atera zen indusketan. Aitzetako Txabalán ere kuartzo harri bat topatu zen (Tapia, 2022). Kurutzebakar eta Maurketa trikuharrietan, kuartzo harri bana topatu ziren. Belabieta megalitotegiko Loa trikuharrian ere kuartzo harri bat topatu zen. Murumendiko Larrate trikuharrian harri mota ezberdinekin batera kuartzo kristalak ere topatu ziren (Altuna *et al.*, 1990). Akolako Lepoa I trikuharrian egindako ikerketek aditzera eman zuten kuartzoko harri bat, horrela aipatuaz:

*“El objeto atrajo súbitamente la atención de nuestro peón Joxe Mari (de la casa Txokolatenea de Ereñozu, como se ha dicho), quien espontáneamente nos dijo que se trataba de un “gatzarri”. Al preguntarle nosotros qué era y para qué servía un “gatzarri”, ponderó elogiosamente las virtudes curativas de tales materiales, fenómeno que él había tenido ocasión de experimentar personalmente en cierta ocasión en que habiéndosele encontrado una herida que se había producido en un pie, le fué aplicado el tratamiento de los “gatzarri”s, siguiendo método preconizado por su abuela. He aquí el método” (Atauri *et al.*, 1951:27) (Irudia 2).*

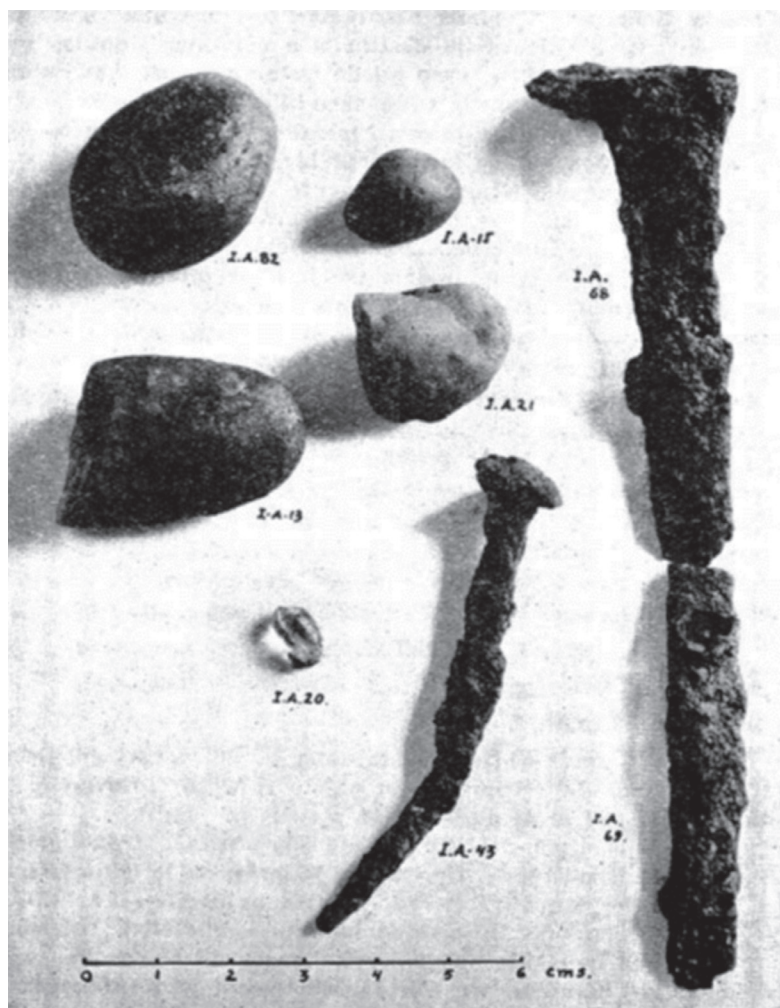


Fig.2. Akolako Lepoa trikuharrian topatutako “gatzarria” (I.A.13) (Atauri *et al.*, 1951). / “Gatzarri” found in the domain of Akolako Lepoa (I.A.13) (Atauri *et al.*, 1951).

5. ONDORIOAK ETA ETORKIZUNeko ERRONKAK

Arbasoengandik jasotako herentzia dugu, egun ikusten dugun paisaia. Egun batean, bizitako leku izan zirenak, egun ere hala jarraitzen dute eta memoria gisara ezagutzen dira. Metalen Aroan jada komunitateak euren arbasoengandik memoria sentimendu bat zuten, hala nola, megalitoen eraikitzearekin. Euren komunitatekoak leku berean lurperatzeko jokaera horrekin bat eginik (García Sanjuán, 2005; Mañana Borrazas, 2003). Dinamikotasun horren baitan, herentzia horrek eragina izan du esan bezala, inguruan jasotzen diren fluxu ezberdinetan. Perspektiba aldaketa horrekin, memoria gisara ezagutzen diren puntu zehatzak, eta euren osatzen dituzte erlazioatutako sareek, paisaia kultural baten presentzia erakusten dute. Beraz, nahiz eta egun ikusten dugun paisaia, 5000 urteetako eragile dinamikoen - natural eta antropikoak- erantzuna izan, eraikitze prozesuan ere, gizakien esperientzia elementu kognitibo, emozional, ideologiko eta sinbolikoen eredu dira (García Sanjuán, 2005). Hartara, memoria kultural gisa jokatzen duen bitartean, memoria prospektibo bat ere mantentzen du beregan, hots, etorkizunean ere iragana gogorarazten duten elementuak izango baitira. Espazio eta denboran jarraipen baten modura ulertzen dira megalitoak, zeinak momentu historiko ezberdinez hitz egiten ari garen momentuan, euren interpretazioa ezberdina izan daiteke. Horregatik, aipaturiko mugarri diren bitartean *land-mark*, denboran momentu zehatzen markatzaileak dira, *timemark*. Horrek, paisaian dauden elementuak ulertzea eta euren arteko erlazioa bilatzea ahalbidetzen du (Beguiristain, 1999).

Paisaiaren berrerabilera batez ari garela esan dezakegu, aurkitu eta interpretatu diren aztarnak, inguruko eraikuntza megalitikoaren berrerabilpena bermatzen dute. Gipuzkoako lurralde garai ezberdinetan ustiatuak eta erabiliak izan zirela ukazina da. Aztertu dugun modura, megalitoek hilobiratze izatetik, mugarri izatera pasa dira. Hori gutxi balitz, beste batzuk txabola garaikideen parte edota haustarri eta zuin izatera igaro dira. Horrek, historian zehar eremuaren ezagutza bat erakusten du. Egituren berrerabiltzeak eta inguruaren aldaketak paisaian dinamiko baten aurrean kokatzen garela azter daiteke zuzen zuzenean. Aitzitik, ezin da zehaztu ezarrendu hauek Metalen Arotik Erdi Arora arte ustiatuak izan zirenik edota haustura faseak ere egon ziren. Persistentziak hitz egitea beharrezkoa litzateke; daudelako dira, aldatzen joan diren arren. Gizarte talde ezberdinen elkarloturak gaur mantentzen dira, egun ondare honen parte den gizartearen baitan.

Dinamismo horren baitan, paisaiaren moldatzeak inguruaren ezaguera zuten komunitateak euren nahieran moldatzea eragin zuen. Kultura eta praktika berrien jasotzeak eta gizarte talde ezberdinen presentziak, lurraldearen inguruko jakintzak izatea eragingo du. Haustura fase horien barruan, lurraldearen zatiketa eta markatzaile ezberdinen aurrean kokatzen garela onartu daiteke. Garaian garaiko zuin ezberdinek eremu ustiatu bat izateaz gainera, ezagutzen zen eremua bat dela

ondorioztatzen du. Elementu natural zein antropikoek batera jokatuz, ustiakuntza eremu kontrolatu baten aurrean kokatzea eragingo du, garaian garaiko komunitateek euren markatzaile berrikuntzekin bat eginez eta aurrekoak ere erabiliz.

6. BIBLIOGRAFIA

Agirre García, J., Moraza, A., Mujika, J. A., 2012 Los elementos físicos como reivindicación del territorio y de sus frutos en los espacios de montaña. In: Fernández, J., Mujika, J.A., Actas del congreso Internacional sobre Megalitismo y otras manifestaciones funerarias contemporáneas en su contexto social, económico y cultural. Munibe, Suplemento 32.

Alday, A., 1996. El entramado campaniforme en el País Vasco. Los datos y el desarrollo del proceso histórico. Anejos de Veleia, Vitoria.

Alonso, E., Ceberio, M., Tapia, J., 2022. Elosua – Plazentzia. Nuevas investigaciones de la Ruta de los Dólmenes: 2012-2022. In: Agirre-Mauleón. Elosua – Plazentzia. La ruta de los dólmenes 100 años después, 112-113. Aranzadi Bilduma 8(II).

Al-Saji, A., 2004. The memory of another past: Bergson, Deleuze and a new theory of time. Continental Philosophy Review 37(2), 203–239.

Altuna, J., Apellaniz, J. M., Rodríguez, P., 1964. Excavación de la estación de túmulos de Satui-Arrolamendi (Legazpia, Gipuzkoa). Munibe 16, 60-71.

Altuna, J., Armendariz, A., Del Barrio, L., Etxeberria, F., Mariezkurrena, K., Peñalver, X., Zumalabe, F., 1990. Gipuzkoako Karta Arkeologikoa. Munibe 7, 1-508.

Altuna, J., Del Barrio, L., Mariezkurrena, K., 2002. Gipuzkoako Karta Arkeologikoa. Aurkikuntza berriak 1990-2001. Munibe 15, 1-38.

Alvarez, E., 2011. Historia de la percepción del megalitismo en Navarra y Guipuzcoa. Aproximación a una biografía de sus monumentos. Eunsa, Iruña.

Apellaniz, J. M., 1973. Corpus de materiales de las culturas prehistóricas con cerámica de la población de cavernas del País Vasco meridional. Munibe 219, 27–11.

Apellaniz, J. M., Altuna, J., 1966. Excavaciones en dólmenes de Gipuzkoa. Munibe 18, 167-184.

Aranzadi, T., Barandiaran, J. M., 1924. Exploración de ocho dólmenes de la sierra de Aralar. Imprenta provincial, San Sebastian.

Aranzadi, T., Barandiaran, J. M., Eguren, E., 1919. Exploración de seis dólmenes de la sierra de Aizkorri. Euskalerriaren Alde 9.

Aranzadi, T., Barandiaran, J. M., Eguren, E., 1922. Exploración de diez y seis dólmenes de la sierra de Elosua-Plazentzia. Imprenta de la Diputación Foral de Gipuzkoa, Donostia.

Aranzadi, T., Barandiaran, J. M., Eguren, E., 1923. Exploración de cuatro dólmenes de Belabieta. Imprenta provincial, San Sebastian.

Atauri, T., Elosegi, J., Laborde, M., 1951. Exploración de tres dólmenes de la estación dolménica de Igoi-Akola (Gipuzkoa). Munibe 3, 1-56.

Auzmendi, G., Toledo, I., Jauregi, A., Fontela, I., 2018. Aralar, mundua leku den lurra. Landarlan eta On produkzioak.

- Barandiaran, J. M., 1935. Euskalerriko leen gizona. Eusko-lurretan lehenengo izan ziren gizonen edesti laburra. Itxaropena argitaldaria, Zarautz.
- Barandiaran, J. M., 1946. Catalogue des stations préhistoriques des Pyrénées Basques. Giza-Ikaskuntza 1, 30.
- Barandiaran, J. M., 1953. El hombre prehistórico en el País Vasco. Ekin, Buenos Aires.
- Barandiaran, J. M., 1972. Diccionario ilustrado de mitología vasca. Obras completas, tomo I.
- Barrero, B., Millán, L., 2014. Monumentos prehistóricos en Gipuzkoa. Edición propia, Donostia.
- Beguiristain, M. A., 1999. Megalitos, paisaje y memoria. Un estado de la cuestión. Memoria y civilización 2, 317-327.
- Blas Cortina, M. A., 2010. Poder Ancestral y territorio neolítico: en torno Peña Tú y los túmulos de la costa oriental de Asturias. Munibe 32, 94-118.
- Bradley, R. 2002. The past in the prehistoric societies. Routledge, London.
- Bueno Ramírez, P., Balbín Behrmann, R., Barroso Bermejo, R., 2008. Ideología de los primeros agricultores en el Sur de Europa: las más antiguas cronologías del Arte Megalítico ibérico. Cuadernos de Arte Rupestre 4, 281-312.
- Castillo, M. J., 2011 Espacio en orden. Universidad de la Rioja, Errioxa.
- Ceberio, M., Tapia, J., Quevedo, I., 2020. Dolmen de Putzuzar (Ereñotzu). Arkeoikuska 20, 314-316.
- Ceberio, M., Tapia, J., 2015. Entorno de las Estaciones Megalíticas de Igoín-Akola y Txoritokieta (Astigarraga, Errenteria, Hernani, San Sebastián). Arkeoikuska 15, 382.
- Ceberio, M., Tapia, J., 2016. Gizaburua monumentuaren indusketa arkeologikoa. Behin-behineko txostena. I. Fasea. Aranzadi Zientzia Elkarte.
- Ceberio, M., Tapia, J., 2017. Túmulo de Gizaburua, en la Estación megalítica Elosua-Plasentzia (Nº 10) (Elgoibar, Soraluze-Placencia de las Armas). Iª Campaña. Arkeoikuska 17, 411-413.
- Ceberio, M., Tapia, J., 2018. Túmulo de Gizaburua, en la Estación megalítica Elosua-Plasentzia (Nº 10) (Elgoibar, Soraluze-Placencia de las Armas). II Campaña. Arkeoikuska 18, 418.
- Ceberio, M., Tapia, J., Quevedo, I., 2019. Dolmen de Putzuzar (Ereñotzu). Arkeoikuska 19, 429-430.
- Criado Boado, F., 1989. Megalitos, espacio y pensamiento. Trabajos de prehistoria, 46. 75-98.
- Criado Boado, F., 1999. Del terreno al espacio: Planeamientos y Perspectivas para la arqueología del Paisaje. CAPA,6.
- Delporte, H., 1979. L'Image de la Femme dans l'Art Préhistorique. Picard, Paris.
- Deluze, G., 1991. Posdata sobre las sociedades de control. In: Ferrer, C. El lenguaje literario, T2, Ed. Nordan, Montevideo.
- Edeso, J. M., Mendizabal, M., Mujika, J. A., 2010. Estrategias de gestión de los recursos de montaña por las poblaciones dolméticas y otros grupos humanos contemporáneos en el Pirineo Occidental. In: Fernández, J. M., Mujika, J. M. (eds.), Actas del Congreso Internacional sobre megalitismo y otras manifestaciones funerarias contemporáneas en su contexto social, económico y cultural, 368-388. Munibe 32.
- Edeso, J. M., Mujika, J. A., 2012. Megalitismo y cuevas sepulcrales en Gipuzkoa. Distribución espacial y características generales. Isturitz 12, 83-114.
- Eliade, M., 1979. Historia de las creencias y las ideas religiosas: de la edad de piedra a los misterios de Eleusis. Ed. Paidós, Barcelona.
- Elosegi, J., 1953. Catálogo dolménico del País Vasco. Pirineos 9, 229-378.
- Fasolt, C., 2014. Past Sense. Studies in Medieval and Early Modern European History. Brill, Leiden.
- García Sanjuán, L., 2005. Introducción al reconocimiento y análisis arqueológico del territorio. Ariel Prehistoria, Bartzelona.
- Grinsel, L. V., 1986. The christianisation of prehistoric and other pagan sites. Landscape history 8, 27-37.
- Halbwachs, M., 1968. La mémoire collective. Puf, Paris.
- Hamilakis, Y., 2015. Arqueología y los sentidos. Experiencia, memoria y afecto. Jas arqueología, Madrid.
- Hartsuaga, J. I., 2004. Euskal Mitologia konparatua. Jentilen akabera. Gaiak, Donosti.
- Hernando, A., 2001. Arqueología de la identidad. Akal, Madrid.
- Llorente, M., 2015. La ciudad: Huellas en el espacio habitado. Acantilado, Bartzelona.
- Mañana Borrazas, P., 2003. Vida y muerte de los megalitos. ¿Se abandonan los túmulos? Era-Arqueología 5, 164-177.
- Martiñón-Torres, M., 2001. Los megalitos de término. Crónica del valor territorial de los monumentos megalíticos a partir de las fuentes escritas. Trabajos de Prehistoria 58, 95-108.
- Millán, L., Lizarralde, A., 1982. La sierra de Aralar. Federación Vasca de Montaña, Oyarzun.
- Mora, Y., 2013. Lugares de memoria: entre la tensión, la participación y la reflexión. Panorama 7(13), 97-109.
- Mujika, J. A., 1989. Monumento megalítico de Zorroztarri. III Campaña de excavación. Arkeoikuska 89, 38-39.
- Mujika, J. A., 1989. Túmulos de Trikuaitzi (Beasain, Gipuzkoa). V Campaña de excavación. Arkeoikuska 89, 36-37.
- Mujika, J. A., 1990. Dolmen de Zorroztarri. III Campaña de excavación. Arkeoikuska, Vitoria-Gasteiz. 92-93.
- Mujika, J. A., 1991. Dolmen de Napalatz (Idiazabal). I Campaña de excavación. Arkeoikuska 91, 82-85.
- Mujika, J. A. 2000. Dolmen de Mandubi Zelaia (Ezkio-Itxaso). III Campaña de excavaciones. Arkeoikuska 00, 92-94.
- Mujika, J. A., 2001. Dolmen de Mandubi-Zelaia (Ezkio-Itxaso). Arkeoikuska 01, 87-90.
- Mujika, J. A., 2002. Monumento megalítico de Etxegarate (Idiazabal). Arkeoikuska 02, 130-113.
- Mujika, J. A., 2003. Monumento megalítico de Etxegarate (Idiazabal). II Campaña de excavación. Arkeoikuska 03, 118-119.
- Mujika, J. A., 2004. Dolmen de Etxegarate (Idiazabal). Arkeoikuska 04, 116-118.
- Mujika-Alustiza, J. A., Agirre-García, J., Arévalo-Muñoz, E., Edeso-Fito, J. M., Goikoetxea-Zabaleta, I., Lopetegi-Galarraga, A., Orue-Beltrán de Heredia, I., Pérez-Díaz, S., Ruiz-Alonso, M., Zaldua-Etxabe, L., 2016. El ritual de incineración en el cromlech tumular de Ondarre I (Sierra de Aralar – Gipuzkoa). Munibe Antropología-Arkeología 67, 51-73.

- Mujika-Alustiza, J. A., Agirre-García, J., Arévalo-Muñoz, E., Edeso-Fito, J. M., Lopetegi-Galarraga, A., Orue-Beltrán de Heredia, I., Pérez-Díaz, S., Ruiz-Alonso, M., Ruiz-González, D., Zaldúa-Etxabe, L., 2018. El conjunto de círculos pirenaicos de Ondarre en la Sierra de Aralar (Gipuzkoa): de monumento funerario a hito ganadero. *Munibe Antropología-Arkeologia* 69, 191-210.
- Mujika, J. A., Armendariz, A., 1991. Excavaciones en la estación megalítica de Murumendi (Beasain, Gipuzkoa). *Munibe Antropología-Arkeologia* 43, 105-165.
- Mujika, J. A., Edeso, J. M., 2012. Los primeros agricultores y ganaderos en Gipuzkoa del Neolítico a la Edad del Hierro. *Gipuzkoako Foru Aldundia, Donostia-San Sebastián*.
- Mumford, L. 1961. *La ciudad en la historia. Sus orígenes, transformaciones y perspectiva*. Harcourt, San Diego.
- Olivier, L., 2001. The archaeology of the contemporary past. In: Buchli V., Lucas G. (eds.), *Archeologies of the Contemporary Past*, 175-188. Routledge, London.
- Olivier, L., 2013a. The business of archaeology is the present. In: González-Ruibal, A.(ed.), *Reclaiming Archaeology: Beyond the Tropes of Modernity*, 117-129. Routledge, London.
- Olivier, L., 2013b. Time. In: Graves-brown, P., Harrison, R., Piccini, A, (eds), *The Oxford Handbook of the Archaeology of the contemporary World*, 16. Oxford University Press, Oxford.
- Olsen, B., 2013. Memory. In: Graves-brown, P., Harrison, R., Piccini, A, (eds), *The Oxford Handbook of the Archaeology of the contemporary World*, 19. Oxford University Press, Oxford.
- Peñalver, X., 1983. Estudio de los menhires de Euskal Herria. *Munibe* 35, 355-450.
- Peñalver, X. 1984. Conjunto Megalítico de Mulisko Gaina (Urnietta-Hernani). I Campaña de excavación. *Arkeoikuska* 84, 35-38.
- Scarre, C., 2008. Nuevos enfoques para el estudio de los monumentos megalíticos de Europa Occidental. *PH Boletín del Instituto Andaluz del Patrimonio Histórico* 67, 12-23.
- Shanks, M., 2007. Symmetrical archaeology. *World Archaeology* 39(4), 589-596.
- Sommer, U., 2017. The appropriation or th destruction of memory? Bell Beaker “Re-use” of Older sites. In: Bernbeck, R., Hofmann, K., Sommer, U. (Eds.), *Between Memory Sites and Memory networks. New Archaeological and Historical Perspectives*, 33-70. Edition Topoi, Berlin.
- Tapia, J., 2014. Dolmen de Keixetako Egiya H (Elosua-Plazentzia megalitotegia). *Arkeoikuska* 14, 308-311.
- Tapia, J. 2018. Dolmen de Agerreburu. *Arkeoikuska* 18, 410-411.
- Tapia, J. 2019a. Dolmen de Sabua. *Arkeoikuska* 19, 446.
- Tapia, J. 2019b. Dolmen de Aitzpuruako Zabala. *Arkeoikuska* 19, 446.
- Tapia, J. 2020a. Dolmen de Sabua. *Arkeoikuska* 20, 346.
- Tapia, J. 2020b. Dolmen de Aitzpuruako Zabala. *Arkeoikuska* 20, 363.
- Tapia, J., 2022. Elosua-Plazentzia. Catálogo de Dólmenes: protección legal, listado y descripción. In: Agirre-Mauleón, J. Elosua-Plazentzia. La ruta de los dólmenes 100 años después, 60-61, 137, 140, 143. Aranzadi Bilduma.
- Tapia, J., Ceberio, M., 2018. Dolmen de Gizaburua o Gizaburuaga (Elgoibar / Soraluze-Placencia de las Armas). II Campaña. *Arkeoikuska* 18, 418.
- Tilley, C., 1994. *A phenomenology of landscape. Places, paths and monumets*. Oxford, Berg.