

|                                |       |              |          |      |                                  |
|--------------------------------|-------|--------------|----------|------|----------------------------------|
| MUNIBE Antropología-Arkeologia | nº 77 | Online First | DONOSTIA | 2026 | ISSN 1132-2217 • eISSN 2172-4555 |
|--------------------------------|-------|--------------|----------|------|----------------------------------|

Recibido: 2025-04-08  
Aceptado: 2026-01-27

# La monumentalización de *Suestatium* (Arkaia, Vitoria-Gasteiz, Álava): un capitel corintio

## The monumentalization of *Suestatium* (Arkaia, Vitoria-Gasteiz, Álava): a Corinthian capital

**PALABRAS CLAVES:** Ciudad romana, decoración arquitectónica, arquitectura romana, *conuentus Cluniensis*, caristios.

**GAKO-HITZAK:** Erromatar hiri, arkitektura-dekorazioa, arkitektura erromatarra, *conuentus Cluniensi*, karistioak.

**KEY WORDS:** Roman city, architectural decoration, Roman architecture, *conuentus Cluniensis*, Caristios.

Luis ROMERO NOVELLA<sup>(1)</sup>, Miguel LOZA URIARTE<sup>(2)</sup> y Javier NISO LORENZO<sup>(3)</sup>

### RESUMEN

En las últimas intervenciones arqueológicas realizadas en Arkaia (Vitoria-Gasteiz, Álava) se ha localizado una obra hidráulica empleada para canalizar un paleocauce que ha podido datarse en época trajanea. En una importante reforma que sufre la construcción -entre los s. II-III d.C.- se reutilizan elementos constructivos y un capitel corintio de grandes dimensiones. Por las medidas de este debe vincularse a un importante edificio público de *Suestatium* relacionado -muy probablemente- con alguna construcción del foro de la ciudad. Debido a su tamaño es probable que perteneciera a un templo o a la *basilica forensis*. La importancia del hallazgo radica en que se trata del segundo capitel romano de columna completo localizado en el País Vasco.

### LABURPENA

Arkaian (Vitoria-Gasteiz, Araba) egindako azken lan arkeologikoetan paleokauce bat bideratzeko obra hidrauliko bat aurkitu da, trajaneo garaikoa izan daitekeena. Eraikuntzak jasaten duen erreforma garrantzitsu batean -K.o. II-III. mendeen artean. C.- eraikuntza-elementuak eta neurri handiko kapitela korintoarra berrerabiltzen dira. Neurriak direla eta, *Suestatium*eko eraikin publiko garrantzitsu bati lotu behar zaio, eta litekeena da hiriko foroaren eraikuntzaren batekin lotuta egotea. Bere tamaina dela eta, litekeena da tenplu edo basilika forensis batena izatea. Aurkituntzaren garrantzia Euskal Herrian dagoen zutabe osoko bigarren kapitela erromatarra izatean datza.

### ABSTRACT

In the latest archaeological interventions carried out in Arkaia (Vitoria-Gasteiz, Álava), a hydraulic structure used to channel a paleochannel has been found, which has been dated to the Trajanic period. During a major renovation of the structure – between the 2<sup>nd</sup> and 3<sup>rd</sup> centuries AD – construction elements were reused, including a large Corinthian capital. Based on its size, it is likely linked to an important public building in *Suestatium*, most probably related to a construction in the city's forum. Given its size, it is likely that it belonged to a temple or the *basilica forensis*. The significance of the discovery lies in the fact that it is the second complete Roman column capital found in the Basque Country.

## 1. INTRODUCCIÓN

La ciudad romana de *Suestatium* (Arkaia, Vitoria-Gasteiz, Álava) ha deparado en los últimos años importantes novedades arqueológicas que van incidiendo en la gran importancia y en las altas cotas de monumentalidad que alcanzó esta comunidad en época romana. El incremento exponencial del conocimiento arqueológico es destacable, ya que hasta hace pocos años solo teníamos constancia de su conjunto termal (Loza Lengaran *et al.* 2014; Pavia, 2021). Desde entonces, gracias a la ejecución de algunas intervenciones de urgencia y sobre todo, al Proyecto de puesta en valor y difusión del patrimonio arqueológico de Arkaia/Sues-

tatium, subvencionado en varias convocatorias por el Departamento de Cultura y Política Lingüística del Gobierno Vasco en aras de la defensa, enriquecimiento, protección, difusión y defensa del Patrimonio Cultural Vasco, que comenzó el año 2020, se ha conseguido aumentar exponencialmente el conocimiento de cómo se articulaba el urbanismo de la ciudad antigua. El descubrimiento, en fechas recientes, del foro, ha servido para comprender mejor estos procesos constructivos desde época augustea y con un importante cenit en época flavia. La importancia del capitel que presentamos radica en que estamos ante el segundo capitel romano de columna completo localizado, tanto en el actual País

<sup>(1)</sup> Investigador postdoctoral Juan de la Cierva (JDC2023-050433-I). Departamento de Prehistoria, Historia Antigua y Arqueología. Universidad Complutense de Madrid. C/ Profesor Aranguren s/n, 28040 Madrid. Miembro del grupo de investigación Ciudades Romanas (CIR) UCM, luirom03@ucm.es, <https://orcid.org/0000-0002-2184-2296>

<sup>(2)</sup> Itebide S.C., <https://orcid.org/0000-0002-0223-5810>

<sup>(3)</sup> Itebide S.C., <https://orcid.org/0000-0003-2965-7498>

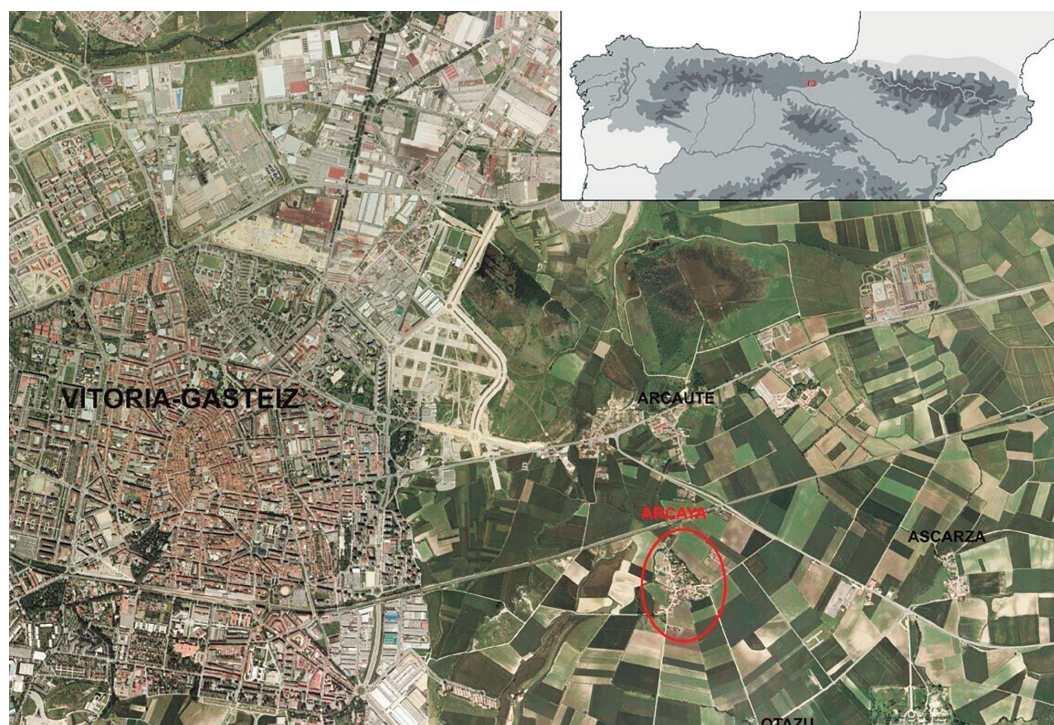
Vasco, como en el antiguo territorio de ámbito geográfico caristio, en la zona noreste del *conuentus Cluniensis*. Hasta el momento solo se conocía un capitel corintio de columna proveniente de la ciudad de Iruña-Veleia (Gutiérrez, 1992; Gil y Filloy, 2000).

## 2. LA CIUDAD ROMANA DE SUESTATIUM

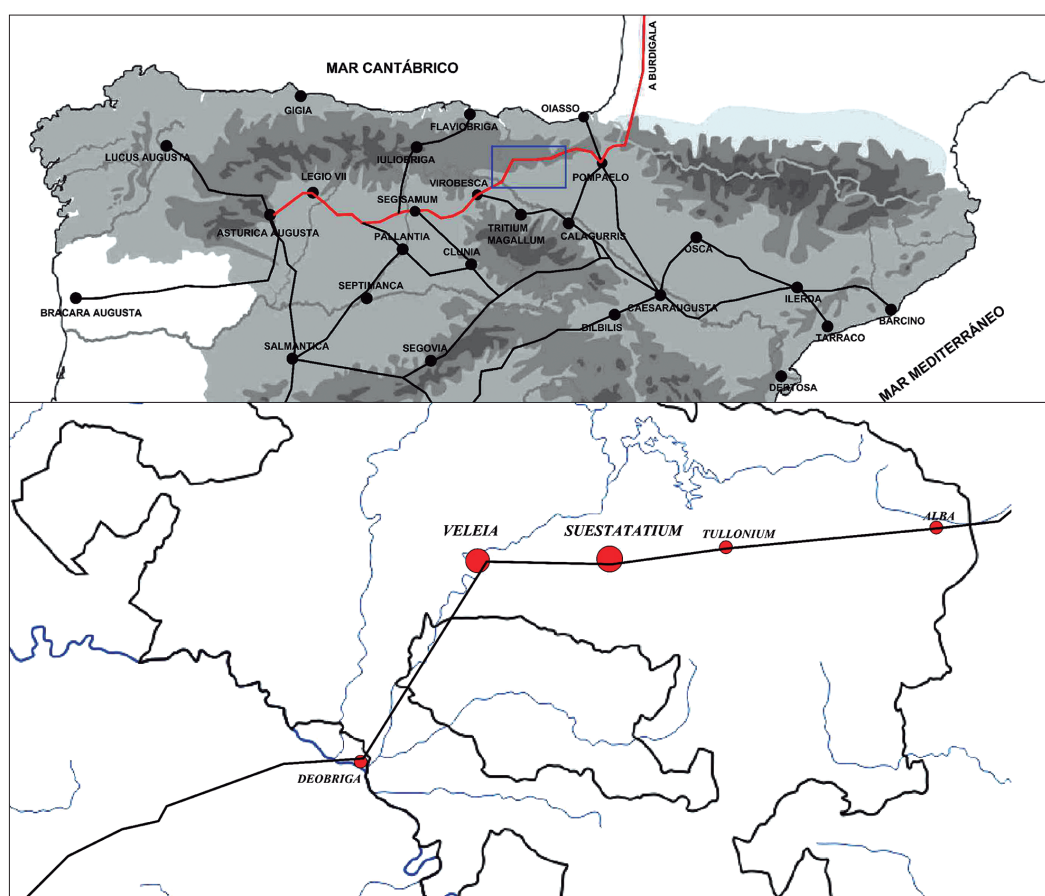
El yacimiento de *Suestatium* se encuentra ubicado en la localidad alavesa de Arkaia, perteneciente al término municipal de Vitoria-Gasteiz y a unos 3 km del centro de la capital alavesa, (Fig. 1). La ciudad es conocida desde antiguo, ya en el siglo XVIII el historiador alavés Lorenzo Prestamero hablaba así del yacimiento: “Muchos cascós de mármoles rotos y barro Saguntinos” (Prestamero, 1900). Las primeras intervenciones arqueológicas no se realizaron hasta finales de los años 70 y principios de los 80 por parte de Ramón Loza en las termas de la parcela de Otazibarra (Loza Lengaran, 1984). Con estas primeras intervenciones se empezó a relacionar el yacimiento con la *mansio* de *Suestatium* citada en Ptolomeo (Ptol. 2.6.64), en el Itinerario de Antonino (*It. Ant.* 454.9) y en el anónimo de Rávena (*Rav. Cosm.* 318.6). Tras un largo parón, las excavaciones arqueológicas se reanudaron en el año 1994, gracias a la nueva Ley de Patrimonio Vasco de 1990. Desde entonces destacan las intervenciones arqueológicas paliativas que se han venido desarrollando a la par que el crecimiento urbanístico del pueblo actual y que han servido para ir dibujando el urbanismo de la ciudad romana. En el año 2015, se realizó un estudio monográfico de las termas romanas que incluía un estudio de todos

los materiales localizados en Arkaia (Loza Lengaran *et al.* 2014). Desde la publicación del citado libro, las actuaciones arqueológicas y de investigación se han seguido sucediendo y se ha venido incrementando el conocimiento del yacimiento. En los últimos años, además, se están desarrollando proyectos de investigación multidisciplinarios que incluyen otras técnicas auxiliares de la arqueología, como el estudio de las fotografías aéreas y la realización de prospecciones electromagnéticas que están aumentando el conocimiento que tenemos del urbanismo de la antigua *Suestatium*.

Los primeros testimonios arqueológicos se fechan en la edad del Hierro y pueden relacionarse con una pequeña aldea caristia. A finales de este momento, se empieza a constituir un urbanismo bien organizado del que se han localizado algunas de sus casas y calles. La cultura material es muy similar a la de otras aldeas de su entorno geográfico más próximo como, por ejemplo, el cercano asentamiento de La Hoya (Llanos, 2005). Los primeros contactos con Roma se producen en época augustea, probablemente en el momento que se ha construido o se está construyendo la *Iter XXXIV* (*It. Ant.* 454.9; De Miguel, 1991) por la actual Álava y que discurre por el sur de la ciudad (Fig. 2). La llegada de Roma se dio de forma pacífica (Larrañaga Elorza, 2007), ya que no hay contextos de destrucción y se observa una continuidad en el poblamiento y el urbanismo de la fase precedente. El gran desarrollo urbanístico no se va a producir hasta los años centrales del siglo I d.C. cuando la antigua aldea caristia se va a convertir poco a poco en una ciudad romana de tamaño medio-pequeño. En ese momento se detectan importantes activi-



**Fig.1.** Ubicación geográfica de Arkaia / Geographical location of Arkaia (M. Loza - J. Niso).



**Fig.2.** Plano de la vía Asturica-Burdigala / Map of the Asturica-Burdigala road (M. Loza - J. Niso).

dades edilicias que suponen un levantamiento de cota con respecto a las antiguas calles caristas. Además, se construyen nuevas vías con distinta orientación al urbanismo precedente, se erigen grandes obras para el acondicionamiento del terreno y se construyen canales para el drenaje y la evacuación de las aguas. En este momento se da la construcción de las termas públicas de la ciudad. En cuanto a la cultura material se produce la aparición de TSG y la ausencia total de TSH en un primer momento. A partir de la década de los 60, será cuando la TSH desplace a la TSG en los contextos arqueológicos de la ciudad.

Las nuevas termas presentan un esquema lineal simple que se caracteriza por la presencia de una serie de dependencias básicas: *apodyterium*, *frigidarium*, *tepidarium* y *caldarium* dispuestas de forma lineal (Loza Lengaran *et al.* 2014; Pavia, 2021). Al oriente de estas salas se situaba la palestra y al norte una habitación de difícil atribución que tal vez pudiera corresponder, con reservas, con la basílica termal. Junto a las termas se construirá el área central pública que se puede interpretar como el *forum* de la ciudad. Del conjunto se ha excavado una pequeña parte vinculable con uno de los pórticos de la plaza. Además de los restos constructivos localizados, es reseñable que esa zona se conoce con el topónimo *Foruaga* desde 1707 (Fernández,

1996) y es probablemente que esté haciendo referencia al antiguo foro de la ciudad romana.

El momento de máximo apogeo de la urbe se da a finales del siglo I d.C. y comienzos del s. II d.C., probablemente vinculado a la concesión del *ius Latii* por Vespasiano (Andreu, 2004). En este momento la ciudad alcanza su mayor extensión, ampliando su superficie urbanizada y alcanzando su mayor grado de monumentalización. En las termas se producen importantes reformas en estos momentos, como la construcción del pórtico sur y del ninfeo, la ampliación del *caldarium*, la reforma del *prae-furnium*, la instalación de unas letrinas o la construcción de una serie de *tabernae* en su ala occidental. Además, el foro se empieza a monumentalizar, con la construcción del pórtico sur del conjunto. De esta zona del *forum* se han localizado cuatro apoyos cuadrados realizados con sillares de caliza paleocena de unos 50 cm de lado, erigidos sobre una potente cimentación de mampostería. El intercolumnio de estos apoyos del pórtico es de 3,90 m y la galería interior tiene una anchura de 4,60 m. Junto con estos apoyos se han localizado dos cimentaciones para pedestales de estatua que irían pegados junto a las columnas del pórtico de tal forma que permitirían la circulación hacia la *ambulatio* desde la plaza del foro. De la *platea* forense no conocemos sus dimensiones totales, pero tenemos documentado 20 m.



-en dirección este-oeste- y 12 m., en sentido norte-sur. Sin embargo, la zona sur debió tener un mínimo de 30 m., ya que creemos que probablemente el porticado llegaría como mínimo hasta el final del vestuario de las termas, cuyas dimensiones tenemos registradas.

En los rellenos de abandono del foro se localizaron un gran número de fragmentos escultóricos y de decoración arquitectónica, como parte de basas y capiteles toscanos y corintios, un gran número de placas y molduras, estas últimas realizadas en mármol de las canteras de Almandoz y de Brocatello (Rodà *et al.*, e.p.). Todos estos elementos nos hablan de los ricos programas decorativos presentes en el *forum* de la ciudad que debió estar profusamente decorado.

En época de Trajano, se vuelven a producir relevantes cambios en la ciudad. En el conjunto termal se dan importantes modificaciones, ya que al antiguo *apodyterium*, va a tener una nueva funcionalidad y por el norte se adosa un nuevo edificio que invade parte del pórtico sur del foro. Algunos elementos decorativos localizados en la amortización del foro se fechan en este periodo, como, por ejemplo, una placa del Broccatello con inscripción honorífica (Rodà *et al.*, e.p.).

### 3. EL CONTEXTO ARQUEOLÓGICO DEL HALLAZGO: CANALIZACIÓN DE ÉPOCA TRAJANA

En época de Trajano se dio, también, la construcción de una canalización que sirve para encauzar una corriente de agua que atravesaba la ciudad de sur a norte, hasta conectar probablemente con el actual río Santo Tomás. Creemos que este riachuelo, de carácter muy estacional, habría sufrido reiteradas crecidas y causado importantes daños en algunos puntos de la urbe como, por ejemplo, en las termas. Esta importante obra de ingeniería hidráulica debió de tener, al menos, trescientos metros de recorrido. Se han documentado evidencias de la misma en tres puntos distintos de la ciudad, lo que ha permitido calcular el desnivel de tres metros entre el punto más alto y el más bajo.

Al sur de la ciudad -y en relación directa con la propia *Iter XXXIV*- se identificó un tramo de unos 30 metros constituido por una canalización elaborada en mampostería regular (UUEE 52-56) (Figs. 3 y 4). La construcción presenta características edilicias muy peculiares, como abundantes quiebros, necesarios para aliviar la presión (Fig. 5). La anchura es diferente en función de la zona y oscila entre 0,60 y 1,80 m. Un tramo de

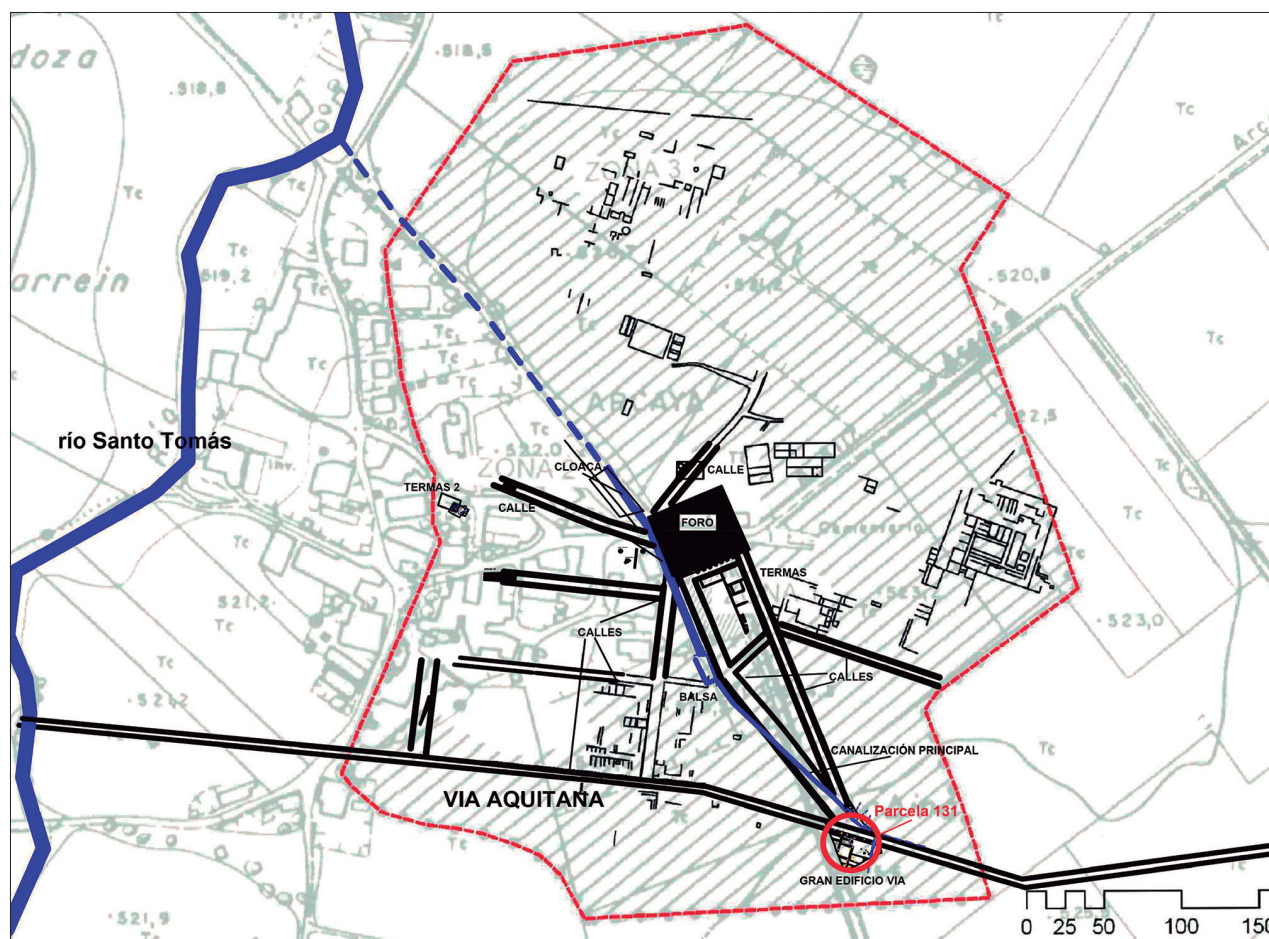
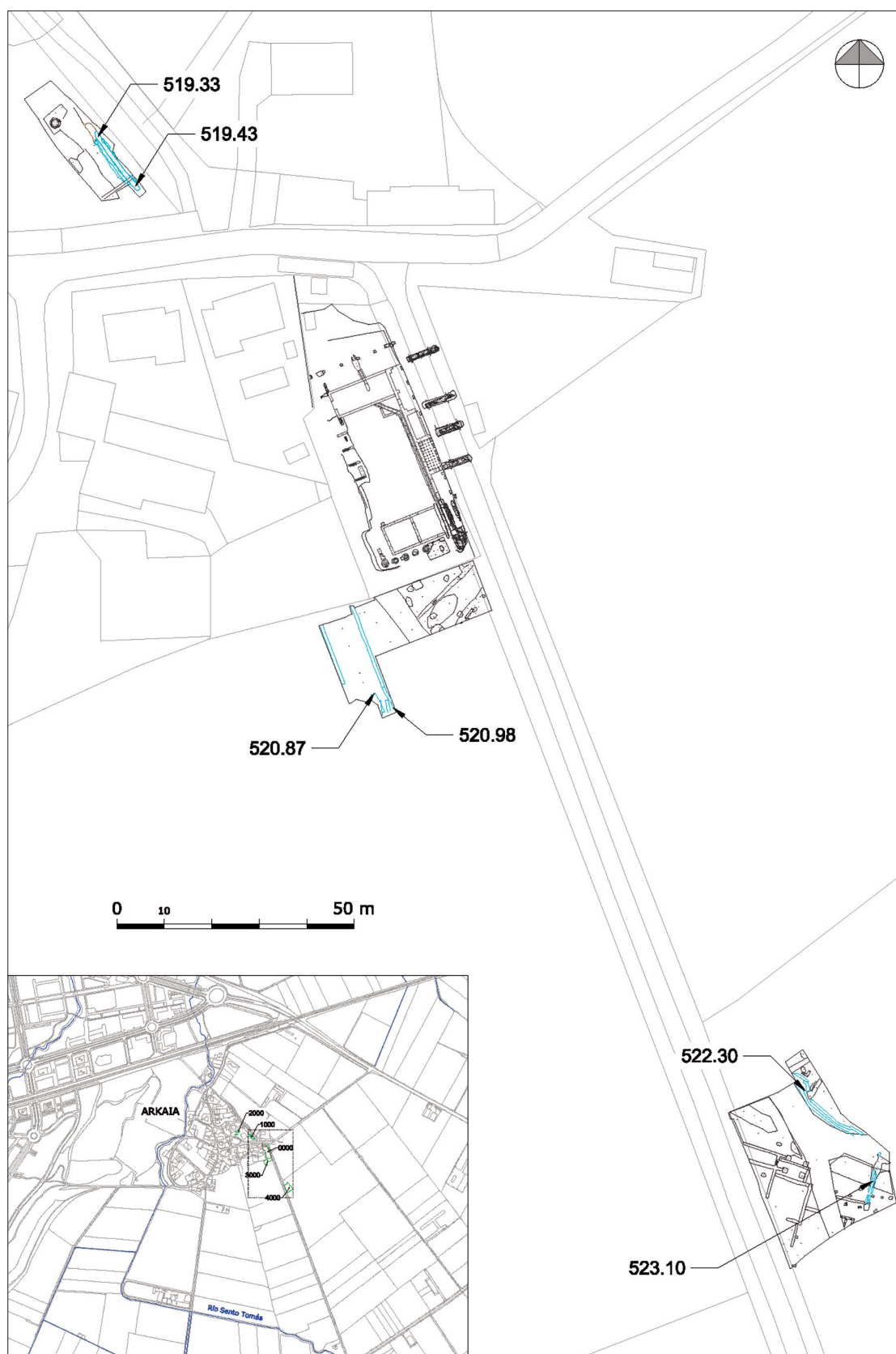


Fig.3. Planta de la ciudad con ubicación del hallazgo del capitel / Plan of the city with the location of the capital discovery (M. Loza - J. Niso).





**Fig.4.** Planta en la que se muestra la obra hidráulica a su paso por la ciudad / Plan showing the hydraulic structure passing through the city (Enklabe KST)





**Fig.5.** Ortophoto del área donde apareció el capitel con los principales testimonios allí localizados / Orthophoto of the area where the capital was found, with the main findings located there (M. Loza - J. Niso).

esta conducción tuvo que ser reformado, posiblemente por ser uno de los puntos que mayor presión soportaba y debió de sufrir un colapso (UE 141). Para realizar la obra se levantó una nueva estructura muraria formada por piezas reutilizadas como dos sillares almohadillados y otros elementos arquitectónicos que todavía no se han podido identificar por estar todavía en su emplazamiento original (UE 85) (Fig. 6). A esta obra perteneció, también, un capitel corintio -de importantes dimensiones- que fue

localizado en el relleno de amortización del canal (UUEE 33-51) (Figs. 7 y 8). Además, del canal anteriormente descrito, se detectaron otras conducciones secundarias que desembocaban en el principal.

Siguiendo la trayectoria de esta conducción hacia el norte, a unos 100 metros, ya muy cerca de la parcela de las termas, se documentó otro importante tramo (Fig. 4). Éste constaba de una canalización también elaborada en mampostería regular y con la misma anchura y la pro-





**Fig.6.** Tramo de la canalización que sufrió la reforma y en la que se reutilizaron numerosos elementos arquitectónicos / Section of the canalization that underwent renovation, where numerous architectural elements were reused (M. Loza - J. Niso).

fundidad (UUEE 547-548). Esto parece evidenciar que estamos ante la misma obra. En un punto la construcción se ensancha hasta alcanzar los 7 m., creando un aliviadero de gran capacidad a modo de balsa (UUEE 533 y 551). También se pudo comprobar que esta construcción coincidía en su mayor parte con el propio cauce que se pretendía canalizar y que sus lechos estaban a una misma cota. Los ingenieros romanos a la hora de realizar esta gran obra hidráulica jugaron con las pendientes, rellenaron al nivel que les interesaba en algunos puntos del cauce y en otros, en cambio, mantuvieron la base original. Lamentablemente, la excavación arqueológica no pudo intervenir por completo en la zona final de este aliviadero, ya que proseguía -hacia el norte- por debajo de una finca contigua. Lo que sí se pudo detectar es la existencia de dos fases constructivas, ya que la conducción original en algún momento colapsa (UUEE 560) y se lleva a cabo otra de menor capacidad, más estrecha y menos profunda (UUEE 549-550).

Desde el último punto del aliviadero documentado, a unos 50 metros al norte, se identificó una conducción que por su trayectoria tenía que partir del sector descrito con anterioridad (Fig. 4). Se trataba de una obra de mampostería regular y un metro de anchura y que presentaba como novedad un suelo de losas calizas en su base (Sáenz de Urturi, 1995). Además, a otros 50 m

al norte, en concreto, en una intervención realizada en los jardines del Palacio Díaz de Arkaia se documentó esta misma conducción (UUEE 11-12) con iguales características en un tramo de unos 20 m que ya no quedaba muy lejos del propio río Santo Tomás, al que posiblemente desembocaría tanto el antiguo arroyo como más tarde la red de conducciones que lo canalizaron. En definitiva, con esta obra se conseguía canalizar un antiguo cauce y así eliminar el exceso de agua de los campos agrícolas y de los nuevos espacios urbanos levantados en el entorno de la Vía Aquitana. Por último, también serviría como cloaca principal de la red de saneamiento de la ciudad.

En cuanto a la secuencia cronológica de la canalización, los mejores materiales para su correcta datación los encontramos en los niveles relacionados con la amortización del antiguo cauce (UE 33) en el momento en que se construye la canalización. Estos contextos nos fechan su construcción en época trajanea, a principios del siglo II d.C. Posteriormente, en los siglos II y III d.C. se efectúa una importante reforma en el canal en el que se emplean elementos arquitectónicos reutilizados de otras construcciones (UE 85), siendo el abandono definitivo de esta obra ya el siglo IV d.C. que es cuando se fechan los rellenos de amortización (UUEE 7-8) más modernos, concretamente, en el tramo de conducción más





**Fig.7.** Ortophoto en detalle de la canalización principal en la que se sitúa el punto exacto donde apareció el capitel / Detailed orthophoto of the main canalization showing the exact location of the capital (M. Loza - J. Niso).

septentrional. En los tramos meridionales excavados, la amortización definitiva se puede situar en el siglo III d.C.

## 4. ESTUDIO DEL CAPITEL

### 4.1. Dimensiones

Dimensiones máximas: Altura total: 54 cm; anchura total: (67) cm.; profundidad total: (65) cm.

Dimensiones parciales: Altura ábaco: 8 cm; altura kalathos: 47,50 cm.; altura primera corona: 15 cm.; altura segunda corona: 29 cm; diámetro sumoscapo: 54 cm.

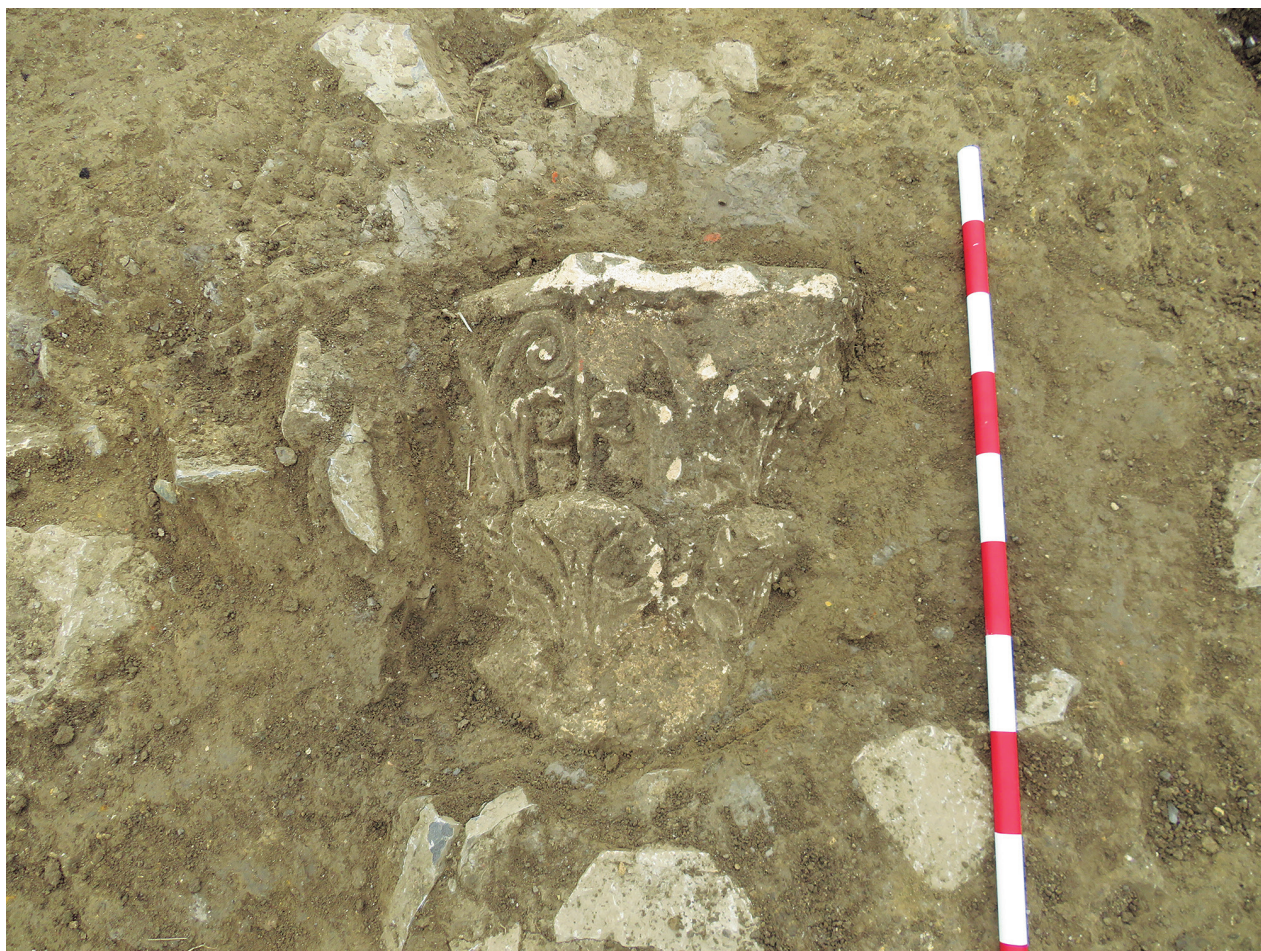
### 4.2. Material

El capitel está ejecutado en una caliza paleocena de color gris amarillento (lumaquela). Se trata de una roca proveniente probablemente de canteras ubicadas en los cercanos Montes de Vitoria, al sur de la antigua Suestatium.

### 4.3. Estado de conservación

La pieza presenta un desigual estado de preservación, según las zonas, ya que una de las caras está peor conservada que las tres restantes. Este lado se corresponde con la parte superior de aparición del capitel en su contexto arqueológico, en una unidad estratigráfica vinculada a la amortización del canal (Fig. 8). En el frente peor preservado, los daños afectan al ábaco, a la flor del ábaco, a las volutas exteriores y a una de las interiores y a las coronas de acantos, de manera especial a la primera corona, casi perdida y desgastada por completo. Los otros tres laterales están mejor conservados, aunque se caracterizan por haber perdido las volutas de las esquinas y por el mal estado de la primera corona de acantos. Los daños también afectan a la flor del ábaco, en todos sus lados, a excepción de una de las caras. El estado general del capitel es aceptable en base a su estado de preservación y a los daños anteriormente reseñados.





**Fig.8.** Capitel en el momento de su aparición / The capital at the moment of its discovery (M. Loza - J. Niso).

#### 4.4. Descripción

La pieza se corresponde con un capitel corintio normal de época imperial (Heilmeyer, 1970) (Fig. 9). Una de las características más reseñables es que posee espacios de sombra muy inclinados. En algunas zonas, la parte más interna es recta en lugar de semicircular, como cabría esperar en un espacio de sombra con forma de gota de agua estilizada. La pieza presenta casi la misma altura de la primera y la segunda corona. El diseño de las hojas de acanto es muy sencilla, ya que solo generan un único espacio de sombra entre los distintos lóbulos. Además, la hoja es totalmente simétrica y presenta una gran nervadura central en forma de V invertida (Fig. 10).

Los caulículos -desarrollados en la segunda corona de acantos- son casi verticales, aunque presentan una leve inclinación hacia los lados (Fig. 11). Posee una decoración muy sencilla con un motivo a cordón. Sobresale la extraordinaria longitud de los extremos de las hojas de los cálices que tienen la punta muy enroscada, casi con forma de voluta y que crean un efecto visual de duplicidad de este elemento en dos dobles

filas. Una solución muy particular es la representación del tallo central de las hojas del cáliz con un motivo a cordón, similar al que hemos visto para el caso de los caulículos.

Las volutas y las hélices presentan forma de cinta y poseen sección cóncava. El ábaco está decorado con un aparente motivo vegetal muy sencillo. Sin embargo, en uno de los lados puede verse que en realidad se trata de una serpiente, cuya cabeza puede observarse en la parte derecha. Se ha incidido para mostrar el ojo derecho en la testa del reptil. La flor del ábaco es de diseño circular muy sencillo con una flor de pétalos incisos con una pequeña roseta (Fig. 12).

En cuanto a la ejecución del capitel, en algunas zonas el acabado de la pieza es bastante tosco y sumario, ya que las zonas interiores del filete del kalathos apenas si se muestra desbastado y no posee tratamientos de pulido (Fig. 13). Esto puede explicarse, ya que la pieza se encontraba estucada. Se ha preservado restos de este tratamiento en algunas zonas que nos permite saber la existencia de un estucado original en tonos rojizos, al menos en varias partes del capitel (Fig. 14).





**Fig.9.** Vista general del capitel corintio / General view of the Corinthian capital (L. Romero).



**Fig.10.** Detalle de las hojas de acanto / Detail of the acanthus leaves (L. Romero)





**Fig.11.** Detalle del caulículo, cálices, hélices y volutas del capitel / Detail of the cauliculus, calices, volutes, and scrolls of the capital (L. Romero).



**Fig.12.** Detalle del ábaco y de la flor del ábaco / Detail of the abacus and the flower of the abacus (L. Romero).





**Fig.13.** Tratamiento tosco y sumario de las zonas interiores del *kalathos* / Rough and summarized treatment of the inner areas of the *kalathos* (L. Romero).



**Fig.14.** Detalle de la aparición de los pigmentos en tonos rojizos durante el proceso de restauración / Detail of the appearance of reddish pigments during the restoration process (L. Romero).



## 5. ANÁLISIS ESTILÍSTICO

El capitel sigue el precepto vitruviano que la altura total -incluyendo el ábaco- debe ser igual al diámetro del sumoscapo (Vitr. *De arch.* 4, 1, 11). También cumple otra proporción vitruviana que la altura del ábaco sea una séptima parte de la altura total del capitel (Vitr. *De arch.* 4, 1, 11). Además, obedece el precepto que, aproximadamente, el resto del *kalathos* del capitel se divida en tres partes en las que una sea para la primera corona, otra para la segunda y la tercera para los tallos de la flor del ábaco (Vitr. *De arch.* 4, 1, 12). Por tanto, la pieza se adapta a la perfección a las premisas de la proporción vitruviana de la altura de cada una de sus partes.

El capitel muestra reminiscencias de los espacios de sombra de contacto simétricos, triangulares, característicos del estilo del Segundo Triunvirato. La disposición de las hojas de acanto es similar a la presente en algunos capiteles corintios metropolitanos, como uno de S. Agnese, otro de S. Giovanni a Porta Latina y otro de S. Cecilia de Roma (Pensabene, 2015), fechados entre época tardoaugustea y julioclaudia (S. Agnese y S. Giovanni a Porta Latina) y neroniana o flavia (S. Cecilia). La presencia de hojas de acanto muy esquemáticas y simplificadas no son desconocidas en los capiteles corintios hispanos. El cercano capitel corintio de columna de Iruña-Veleia (Gutiérrez, 1992; Gil y Filloy, 2000) -vinculado a un posible templo- presenta unas hojas, también, muy esquemáticas y sin mostrar el característico detalle de los lóbulos. La nervadura central en forma de V invertida y con un gran surco central es muy similar a la que presenta un capitel de *Termes* (Gutiérrez, 1989 y 1992) u otro del teatro de *Clunia* (Gutiérrez, 2003). La tendencia vertical de los caulículos, empieza a darse a partir de época julio-claudia, aunque en algunas ciudades se mantiene la inclinación hacia los lados del periodo augusteo (Gutiérrez, 1992).

La decoración de los caulículos con un motivo a cordón es muy habitual en los capiteles corintios y se da en varios capiteles de la zona norte peninsular, como en un capitel de *Oscá* (Asensio y Justes, 2014 y 2016), en varios de Santa Criz de Eslava (Romero, 2018; Cebrián *et al.*, 2020), en los de *Cara* (Mezquíriz, 2006), en varios de Pompelo (Gutiérrez, 1992) o -en el ya citado- de Iruña-Veleia (Gutiérrez, 1992; Gil y Filloy, 2000). La representación del tallo central de las hojas del cáliz con un motivo a cordón no es muy habitual en los capiteles corintios, aunque un tratamiento muy similar se da en sendos capiteles de pilastra del foro de Santa Criz de Eslava, datados en la segunda mitad del s. I d.C. (Cebrián *et al.*, 2020).

La presencia de serpientes en el ábaco de capiteles corintios no es desconocida en la arqueología hispana, aunque sí es un aspecto singular de la obra. Un tallo en forma de serpiente presenta un capitel de *Astigi*, localizado en la calle Miguel de Cervantes y preservado en Colección arqueológica y arte sacro de la Iglesia de Santa María de Écija (Díaz, 1985; Felipe,

2008). Aunque la existencia en capiteles de este animal no es habitual, sí está presente en algunos capiteles figurados decorando parte del *kalathos*. Ejemplos de esto son una serie de capiteles del templo de Apolo Sosiano de Roma, preservados en el patio del Departamento de Actividades Culturales del Ayuntamiento de Roma y en el Almacén del Teatro de Marcelo de los Museos Capitolinos (Viscogliosi, 1996) y varios capiteles de *Vienna Allobrogum* del Museo Lapidario de Vienne (Mercklin, 1962; Terrer *et al.*, 2003). En estos dos casos los capiteles, con la serpiente pitón, aparecen en sendos templos dedicados a Apolo. Se conservan serpientes en otros capiteles figurados, como uno de Tréveris, dos de las termas grandes de *Leptis Magna*, uno de *Salona* u otro de la basílica romana de Corinto (Mercklin, 1962). A pesar de todos los paralelos citados -que pueden parecer, falsamente, bastante abundantes- la realidad es que es un motivo poco frecuente. Desconocemos si esta peculiar iconografía en el ábaco del capitel corintio tuvo o no que ver con la advocación del edificio público para el que fue concebido, como el caso de los capiteles de los templos de Apolo de Roma y *Vienna Allobrogum* anteriormente citados (Mercklin, 1962). No debemos olvidar la relación de la serpiente con diversas divinidades del panteón romano, como el citado Apolo (Simon, y Bauchhenss, 1981), junto con otras divinidades como Esculapio (Holtzmann, 1984), Higiya-Salus (Croissant, 1990; Saladino, 1997), Minerva (Canciani, 1984) o Sabazios (Gicheva, 1997; Vermaeren, 1983-1989). También es plausible pensar que simplemente es un motivo decorativo altamente singular sin ninguna relación con el edificio para el que fue concebido y que fue una libertad tomada por el taller responsable de su ejecución. Este tipo de singularidades suelen darse en talleres provinciales como podemos ver, por ejemplo, en la decoración arquitectónica de *Segobriga*, en el que las columnas presentan en su zona inferior de acanaladuras un singular motivo en forma de uña (Trunk, 2008). A falta de otro tipo de pruebas arqueológicas o epigráficas no podemos decantarnos por uno u otro supuesto.

La simplificación de las hojas de acanto y la tosca ejecución de algunas otras zonas nos habla de la escasa cualificación técnica y del carácter netamente local del taller responsable de su ejecución. Esta *officina* parece no haber comprendido del todo como es la estructura de los capiteles corintios. Esto es visible en el labio del *kalathos* que carece de organicidad, convirtiéndose en un mero elemento decorativo al no seguir todo el perímetro del cálato. Este tipo de ejecución "provincial", también es observable en los cálices que no emergen del interior de los caulículos, sino que ambos elementos aparecen desconectados. Tampoco existe una relación estructural entre los tallos de las volutas, las hélices y los cálices, ya que los tallos no surgen de los cálices, sino que se superponen a ellos.

Debemos también de tener en cuenta que al utilizar una caliza gris amarillenta de no excesiva calidad



muchos de los detalles irían estucados, sobre todo los referentes a las coronas de acanto. Nada sabemos del taller responsable de su realización, aunque -tal vez- pudo ser una *officina* itinerante que estaría trabajando en la ciudad. Este tipo de talleres que trabajaron en ciudades de tamaño medio y pequeño ha sido detectado en el cercano territorio vascón, dónde se observan semejanzas técnicas y de ejecución en los programas decorativos de varias de sus ciudades (Romero, e.p.). La característica más reseñable del capitel es la presencia de una serpiente en el ábaco, aspecto nada habitual y particular. Características singulares presenta, el ya citado cercano capitel de Iruña-*Veleia* (Gutiérrez, 1992; Gil y Filloy, 2000), ya que posee un motivo vegetal muy particular en las enjutas. Si a ello unimos el también escaso desarrollo y detalle de las coronas de acanto hace plausible plantear la relación de ambas piezas, obra -tal vez- de un mismo taller itinerante. Nada sabemos del origen del mismo, ya que hemos detectado algunas semejanzas con el taller cluniense (Gutiérrez, 1997 y 2017), aunque presenta -también- ejecuciones propias de piezas del norte del *conuentus Caesaraugustanus*, tanto del ámbito geográfico vascón (Romero, e.p.), como de otras zonas próximas como la ciudad de *Osca* (Asensio y Justes, 2014 y 2016). Sin embargo, las pruebas hasta el momento son excesivamente exigüas y no concluyentes, por lo que solo la aparición de nuevos capiteles, en este ámbito geográfico, pueden aportar más luz sobre estos procesos.

La presencia de capiteles estucados en la península ibérica es abundantemente conocida y se han preservado abundantes ejemplares, entre los que destacan -por su estado de conservación- los capiteles del teatro de *Metellinum* (Mateos y Picado, 2011) o los del templo principal del foro colonial de *Augusta Emerita* (De la Barrera, 1984 y 2000). En el ámbito geográfico más próximo, sobresalen los capiteles estucados de las ciudades romanas de Santa Criz de Eslava (Cebrián *et al.*, 2020) y Los Bañales de Uncastillo (Romero, 2017 y 2023). Como sabemos por estos y otros casos, el aspecto final que presentarían estas piezas -con acabados no muy esmerados en piedra- difería del aspecto final del capitel con el estuco, mucho más detallado y con resultados finales muy detallistas, como, por ejemplo, en los citados capiteles del teatro de *Metellinum*. Este tipo de ejecuciones presentan especial difusión en algunas regiones hispanas. Un buen ejemplo de ello es buena parte del norte de Lusitania, en donde se emplean materiales poco propicios para acabados detallados -sobre todo referentes al orden jónico- y cuyos detalles eran ejecutados en estuco (Carvalho *et al.*, 2022).

## 6. ANÁLISIS CRONOLÓGICO

Debido a los rasgos estilísticos, paralelos antes apuntados y su ejecución por parte de un taller local existen problemas de datación cronológica precisa de la pieza. El tipo de decoración del tallo central de las

hojas del cáliz, con un motivo a cordón, presenta paralelos en la época augustea y julio-claudia. La disposición de las hojas de acanto posee ejemplos metropolitanos, antes apuntados, que van desde época tardoaugustea/julio-claudia a neroniana/flavia. Sin embargo, debemos ser prudentes debido a que las producciones metropolitanas distan mucho cronológicamente de las ejecutadas por los talleres provinciales. La altura de las coronas -de algo más del doble de la altura total del capitel- remiten, cronológicamente, a la segunda mitad del s. I d.C., alejado de las piezas julio-claudias en las que la altura de ambas coronas ocupa, aproximadamente, la mitad de la altura del capitel (Gutiérrez, 1989). Sin embargo, la pieza se distancia de las alturas de la segunda corona alcanzadas a partir de la primera mitad del s. II d.C., ya en época antonina (Domingo, 2005). Sin embargo, debido a la ejecución por un taller local con problemas en la interpretación de alguna de las zonas del capitel debemos tomar con cautela estos aspectos. Algunas de las simplificaciones presentes en el capitel pueden datarlo en la segunda mitad del s. I d.C. Por tanto, estilísticamente, no es posible precisar de manera específica el momento concreto de ejecución de la pieza, durante el s. I d.C. Sin embargo, por el desarrollo histórico y urbanístico de la ciudad pensamos que es más prudente encuadrar su ejecución en la segunda mitad del s. I d.C., momento en el que se producen importantes procesos constructivos en la ciudad.

## 7. CONCLUSIONES

El capitel presentado es de gran importancia debido a su lugar de aparición en la ciudad romana de *Suestatium*, en la parte noreste del *conuentus Cluniensis* dónde los testimonios de decoración arquitectónica monumental son tan exigüos. Pese al hallazgo en una posición secundaria, en un canal de evacuación de agua, el capitel debió de presentar una ubicación primaria vinculada a algún edificio público de la ciudad. Esto es así debido a las notables dimensiones del capitel, con 55,5 cm. de altura y 54 cm. de diámetro en el sumoscapo que nos habla de la gran altura que debió de alcanzar la columna completa. Las dimensiones alcanzadas en época romana por la columna corintia fueron de 10 diámetros del imoscapo. Desconocemos el diámetro inferior de la columna vinculada a este capitel, ya que -como bien es sabido- el fuste disminuía de diámetro desde la base hasta el capitel. Sin embargo, con las medidas indicadas por el sumoscapo, la columna debió de alcanzar una altura de unos 5 m. o algo inferior. Por poner en relación las dimensiones con las de la decoración arquitectónica de ciudades del norte del *conuentus Caesaraugustanus*, en la ciudad de Santa Criz de Eslava, los capiteles de la *basilica forensis* tienen una altura de entre 69-72 cm. y un diámetro en el sumoscapo de entre 58 y 59 cm. (Romero, 2018; Cebrián *et al.*, 2020), lo que permitiría una restitución de la altura de la columna de algo menos de 6 m. Si tenemos en cuenta lo anteriormente expuesto, más el contexto



del hallazgo -en la ciudad de *Suestatium*- dicho capitel solo pudo proceder del foro de la ciudad y debe vincularse a un edificio de grandes dimensiones como un templo o a la basilica jurídica. Este aspecto da mayor entidad e importancia al hallazgo de la pieza, ya que nos habla de los importantes procesos de monumentalización a los que se vio sometida la ciudad tras su promoción jurídica.

Todo lo anterior es altamente reseñable, ya que nos habla del impulso constructivo que sufrieron las comunidades de esta zona del *conuentus Cluniensis*, similar a los procesos constructivos detectados en las cercanas ciudades vasconas. Solo la continuación de las excavaciones arqueológicas en el yacimiento -y más concretamente en su centro urbano- pueden darnos más luz sobre la monumentalidad y edificios erigidos en el foro de la ciudad.

## 8. AGRADECIMIENTOS

Quisiéramos agradecer al Dr. Javier Á. Domingo Magaña de la Pontificia Università della Santa Croce por sugerencias y detalles estilísticos del capitel. Quisiéramos dar las gracias, al Servicio de Restauración de la Diputación Foral de Álava y de manera especial a la Dr. Diana Pardo San Gil, por todas las facilidades dadas para el estudio del capitel durante su proceso de restauración.

## 9. BIBLIOGRAFÍA

Andreu, J., 2004. *Edictum, municipium y lex: Hispania en época flavia (69-96 d. C.)*. BAR International Series, 1293. BAR Publishing, Oxford.

Asensio, J. Á., Justes, J., 2014. Nuevos datos acerca de la arquitectura y el urbanismo en el Municipium Osca. *Arquitectura pública y privada en el sector sureste de la ciudad. El entorno del teatro*. *Bolskan* 25, 15-50.

Asensio, J. Á., Justes, J., 2016. La decoración arquitectónica romana en el Municipium Urbs Victrix Osca (Huesca, Hispania Citerior). La monumentalización de la ciudad durante las últimas décadas del s. i a.C. y comienzos del s. i p.C. In: A. Bouet (ed.), *Monumental! La monumentalisation des villes de l'Aquitaine et l'Hispanie septentrionale durant le Haut-Empire*, Aquitania Supplément 37(1), 615-634. Ausonius Editions, Bordeaux.

Canciani, F., 1984. Athena/Minerva. In: *Lexicon iconographicum mythologiae classicae*, II. Aphrodisias – Athena. 1074-1109. Artemis Verlag, Zürich.

Carvalho, P. C., Fernandes, L., Lacerda, S., 2022. Towns and Small Towns in the north of Lusitania singular images of the city as a symbol of power. In: Mateos, P., Olcina, M., Pizzo, A., Schattner, T.G. (Eds.), *Small Towns, una realidad urbana en la Hispania Romana*, *Mytra* 10, 177-193. Instituto de Arqueología, Mérida.

Cebrián, R., Andreu, J., Romero, L., Mateo, R., Delage, I., 2020. *Arquitectura pública de Santa Criz de Eslava (Navarra, conventus Caesaravgstanvs) en época altoimperial: el cripto-pórtico del foro y su almacén anexo*. *Spal* 29(1), 213-242.

Croissant, F., 1990. Hygieia. In: *Lexicon iconographicum mythologiae classicae*, Herakles – Kenchrias, V., 554-572. Artemis Verlag, Zürich.

De la Barrera, J. L., 1984. Los capiteles romanos de Mérida. Museo Nacional de Arte Romano/ Patronato Nacional de Museos, Badajoz.

De la Barrera, J. L., 2000. La decoración arquitectónica de los foros de Augusta Emerita. *L'Erma di Bretschneider*, Roma.

De Miguel, A. R., 1991. Las comunicaciones en época romana en Alava, Navarra y La Rioja. *Trabajos de arqueología Navarra* 10, 337-363.

Díaz, A., 1985. Capiteles corintios romanos de Hispania: estudio, catálogo. Imprenta Ideal, Madrid.

Domingo, J. Á., 2005. Capitel·ls corintis a la província tarraconense (s. I-III dC). *Arola Editors/Ajuntament de Tarragona*, Tarragona.

Felipe, A. M., 2008. Los órdenes arquitectónicos de los capiteles de la Colonia Augusta Firma Astigi. *Anales de Arqueología Cordobesa* 19, 125-156.

Fernández, F., 1996. Foruago, topónimo de un barrio de Arcaya en el siglo XVIII: reflexiones acerca del pasado romano del pueblo. *Veleia* 13, 243-258.

Fernández, F., 2005. Carietes y caristios. *Veleia* 22, 165-172.

Gicheva, R., 1997. Sabazios. In: *Lexicon iconographicum mythologiae classicae*, VIII. Thespiades – Zodiacus. Et supplementum Abila – Thersites, 1068-1071. Artemis Verlag, Zürich.

Gil, E., Filloy, I., 2000. Museo de Arqueología de Alava: La Romanización en Álava. Catálogo de la exposición permanente sobre Álava en época romana del Museo de Arqueología de Álava. Diputación Foral de Álava, Vitoria.

Gutiérrez, M. A., 1989. Algunos ejemplos de arquitectura decorativa de la provincia de Soria. In: *II Symposium de Arqueología Soriana: homenaje a Teógenes Ortego y Frías*, 815-834. Diputación Provincial de Soria, Soria.

Gutiérrez, M. A., 1992. Capiteles Romanos de la Península Ibérica. Universidad de Valladolid/ Caja de Salamanca y Soria, Valladolid.

Gutiérrez, M. A., 1997. A propósito de algunos capiteles clunienses: la definición de un taller. *Annals de l'Institut d'Estudis Gironins* 37 (= Congrès d'homenatge al Dr. Pere de Palol/2.), 655-671.

Gutiérrez, M. A., 2003. La decoración arquitectónica en la Colonia Clunia Sulpicia. Universidad de Valladolid/Diputación Provincial de Burgos, Valladolid.

Gutiérrez, M. A., 2017. El taller cluniense: una producción particular en la Meseta Norte. In: Pensabene, P., Milella, M., Caprioli, F. (Eds.), *Decor: decorazione e architettura nel mondo romano: atti del Convegno Internazionale Roma, 21-24 maggio 2014*, 307-314. Edizioni Quasar, Roma.

Heilmeyer, W.-D., 1970. Korinthische Normalkapitelle: Studien zur Geschichte der römischen Architekturdekoration. *Mitteilungen des Deutschen Archäologischen Instituts, Römische Abteilung*. Ergänzungsheft 16. F. H. Kerle, Heidelberg.

Holtzmann, B., 1984. Asklepios. In: *Lexicon iconographicum mythologiae classicae*, II. Aphrodisias – Athena, 863-897. Artemis Verlag, Zürich.

Larrañaga Elorza, K., 2007. El hecho colonial romano en el área circumpirenaica occidental. Universidad del País Vasco, Servicio Editorial, Vitoria-Gasteiz.

Llanos, A., 2005. Mil años de vida en el poblado berón de La Hoya (Laguardía-Álava): guía del yacimiento y del museo. Servicio de publicaciones de la Diputación Provincial de Álava, Vitoria.

Loza Lengaran, R., 1984. Arcaya: un asentamiento romano en Vitoria-Gasteiz. Diputación Foral de Álava, Vitoria-Gasteiz.

Loza Lengaran, R., Loza Uriarte, M., Niso Lorenzo, J., 2014. Las termas romanas de Arcaya / Suestatium (Arcaya. Vitoria-Gasteiz). Memoria de las intervenciones arqueológicas en Otazibarra (1976-1982). Diputación Foral de Álava, Vitoria.

Mateos, P., Picado, Y., 2011. El teatro romano de Metellinum. *Madrid Mitteilungen* 52, 373-410.

Mercklin, E., 1962. *Antike Figuralkapitelle*. W. de Gruyter, Berlin.

Mezquiriz, M. Á., 2006. La antigua ciudad de los carenses. *Trabajos de arqueología Navarra* 19, 147-268.

Pavía, M., 2021. *Thermae Hispaniae citerioris: análisis arquitectónico y tipológico de los complejos termiales públicos y urbanos de Hispania citerior*. CSIC, Madrid.

Pensabene, P., 2015. Roma su Roma. Reimpiego architettonico, recupero dell'antico e trasformazioni urbane tra il III e il XIII secolo (Monumenti di antichità cristiana, ser. II, 22), Pontificio Istituto di Archeologia Cristiana, Città del Vaticano.

Prestamero, L., 1900. Camino militar romano que pasaba por la provincia de Álava. In: González de Echávarri, V. (Ed.), *Alaveses ilustres*, tomo I, 275-317. Imprenta provincial, Vitoria-Gasteiz.

Rodà, I., Loza, M., Niso, J., Gutiérrez, A., e.p. Comercialización del broccatello de Dertosa en Álava/Araba. In: Homenaje a Simon Keay, s. pp.

Romero, L., 2017. La basílica del foro de Los Bañales (Uncastillo, Zaragoza). *Habis* 48, 113-132.

Romero, L., 2018. *Fora vasconiae*. Centros cívicos en los límites del conventus Caesaraugustanus: el caso de Santa Criz de Eslava (Eslava, Navarra). *Trabajos de Arqueología Navarra* 30, 197-214.

Romero, L., 2023. El foro de Los Bañales de Uncastillo: Arquitectura y programas epigráficos, escultórico y decorativos. Fundación Uncastillo/Universidad de Navarra, Facultad de Filosofía y Letras, Uncastillo.

Romero, L., e.p. Talleres regionales en la primera monumentalización de las ciudades vasconas: arquitectura y programas escultóricos y decorativos. In: *Entre montagne et océan: Hommes, milieux et territoires de l'Aquitaine aux sommets cantabriques / Entre montaña y océano: Hombres, ambientes y territorios de aquitania a las cumbres cantábricas*. Colloque Aquitania (2/5 octubre 2023, Palais royal de La Magdalena, Santander) / Coloquio Aquitania (2/5 octubre 2023, Palacio de La Magdalena, Santander), s. pp.

Sáenz de Urturi, P., 1995. Excavaciones en Arcaya: Otazibarra (ARC-2) y Arzua (ARC-3) (Vitoria-Gasteiz). *Arkeoikuska* 95, 267-292.

Saladino, V., 1997. Salus. In: *Lexicon iconographicum mythologiae classicae*, VIII. Thespiades - Zodiacus. Et supplementum Abila - Thersites, 656-661. Artemis Verlag, Zürich.

Simon, E., Bauchhenss, G., 1981. Apollo. In: *Lexicon iconographicum mythologiae classicae*, I. Aara - Aphlad, 363-464. Artemis Verlag, Zürich.

Terrer, D., Lauxerrois, R., Robert, R., Gaggadis-Robin, V., Hermary, A., Jockey, Ph., Lavagne, H., 2003. *Nouvel Espérandieu tome I. Recueil général des sculptures sur pierre de la Gau-*

*le romaine*. Vienne (Isère). Académie des Inscriptions et Belles-Lettres, Paris.

Trunk, M., 2008. Los capiteles del foro de Segóbriga: evaluación tipológica y estilística. *Publicaciones del Parque Arqueológico de Segóbriga*. Serie Minor 2. Consorcio del Parque Arqueológico de Segóbriga-Gabinete de Antigüedades de la Real Academia de la Historia, Cuenca-Madrid

Vermaseren, M. J., 1983-1989. *Corpus cultus Iovis Sabazii* (CCIS). Brill, Leiden.

Viscogliosi, A., 1996. Il Tempio di Apollo in Circo e la formazione del linguaggio: architettonico augusteo. *Bullettino della Commissione archeologica comunale di Roma*. Supplementi 3. L'Erma di Bretschneider, Roma.